

การศึกษาเอกลักษณ์ชุมชนเพื่อการอนุรักษ์

บ้านสาขลา

ตำบลนาเกลือ อำเภอพระสมุทรเจดีย์ จังหวัดสมุทรปราการ

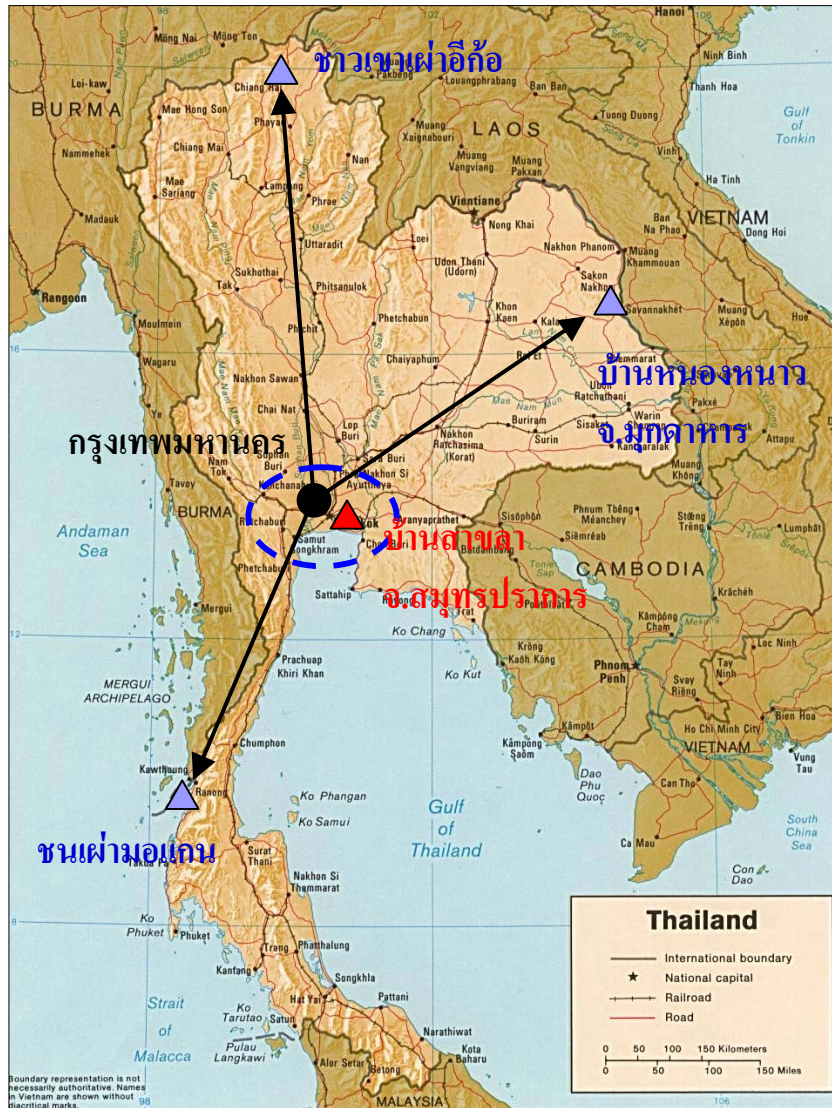
นายชรัต พิริยะวัฒน์ 447 18050 21

น.ส.ปาจรรย์ ประเสริฐ 447 41736 25

น.ส.ผกาสวรรค์ ปรัชญคุปต์ 447 41788 25

นายสมพงษ์ กุลวโรตตมะ 447 42227 25

ทำไมต้อง "สาขา" ?



งานศึกษาชุมชนเพื่อการอนุรักษ์ เป็นส่วนหนึ่งของวิชา “การอนุรักษ์ชุมชนเมือง”(Urban Conservation) ซึ่งมีวัตถุประสงค์เพื่อให้ผู้ศึกษาได้เข้าใจถึงกระบวนการและวิธีการค้นหาคุณค่าอันควรแก่การอนุรักษ์ รวมถึงเอกลักษณ์ของชุมชน...

ก่อนจะมาถึงบ้านสาขา เราได้ทำการเลือกชุมชนที่น่าสนใจในการศึกษาไว้หลายชุมชน เช่น ชนเผ่ามอแกน , บ้านหนองหนาว จ.มุกดาหาร และชนเผ่ามอแกน หมู่เกาะสุรินทร์ ซึ่งแต่ละชุมชนต่างก็มีเอกลักษณ์เฉพาะชุมชนอย่างเห็นได้ชัด

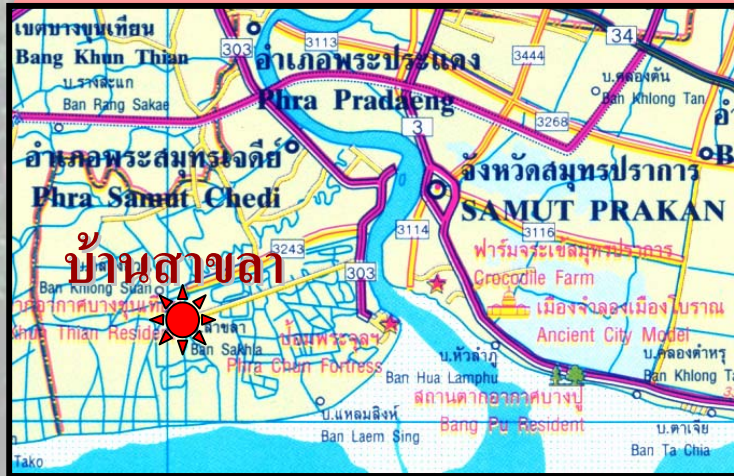
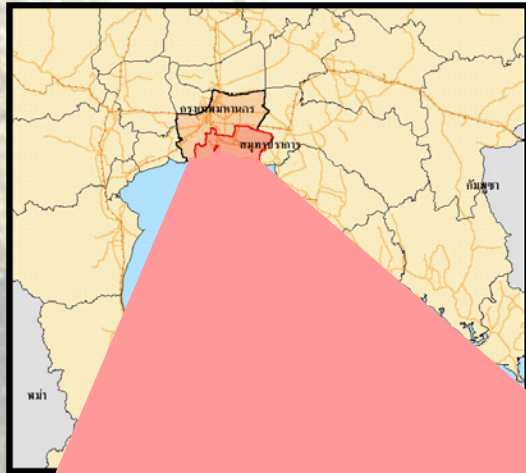
แต่เมื่อพิจารณาปัจจัยหลายๆ ประการ ทำให้เราเลือกที่จะศึกษา **บ้านสาขา จ.สมุทรปราการ** ชุมชนเล็กๆ ที่ดูเรียบง่ายไม่โดดเด่นอะไรมากนัก แต่เมื่อเราได้เข้าไปสำรวจพื้นที่ในเบื้องต้น กลับรู้สึกว่ามีบางอย่างที่น่าสนใจและแตกต่างจากที่อื่นๆ ซึ่งเราต้องค้นหากันต่อไป...



"บ้านสาขลา"

บ้านสาขลา เป็นชุมชนเล็กๆ แห่งหนึ่งในอำเภอพระสมุทรเจดีย์

จังหวัดสมุทรปราการ จังหวัดซึ่งเป็นที่รู้จักกันดีในด้านที่เป็นแหล่งโรงงาน
อุตสาหกรรม หมู่บ้านสาขลาเป็นชุมชนดั้งเดิมที่ตั้งถิ่นฐานกันมาตั้งแต่สมัย
ต้นกรุงรัตนโกสินทร์ แต่เริ่มเป็นที่รู้จักของนักท่องเที่ยวเมื่อประมาณ 2-3 ปี
ก่อนในเรื่องของการทำกุ้งเหยียด เรือไทยปั้นหยา รวมทั้งพระปรางค์เอียง
ซึ่งได้รับการกล่าวขานว่ามีเพียงแห่งเดียวในประเทศไทย ชุมชนแห่งนี้และ
พื้นที่ใกล้เคียงได้รับการพัฒนาขึ้นจากเดิมเป็นอย่างมากในช่วงหลัง มีการตัด
ถนนลาดยางซึ่งไปสุดอยู่ที่หมู่บ้านพоди ขณะที่มีการตั้งร้านอาหารสำหรับ
บริการนักท่องเที่ยวอยู่สองฝั่งถนน



มักมีผู้กล่าวว่า “การพัฒนาและการอนุรักษ์เป็นสิ่ง
ที่สวนทางกัน” บ้านสาขลาแห่งนี้กำลังเดินทางเข้าสู่ทาง
สองแพร่ง ในขณะที่มีความเจริญเข้ามาสู่ชุมชน สิ่งดีๆ ที่
มีคุณค่าควรแก่การอนุรักษ์ก็กำลังเลือนหายไปทุกที...

การศึกษาในครั้งนี้มุ่งที่จะค้นหาสิ่งเหล่านั้น ซึ่งยัง
ดำรงอยู่ในชุมชน เพื่อเก็บบันทึกเอาไว้ รวมทั้งยังสามารถ
นำไปใช้เป็นแนวทางในการอนุรักษ์และพัฒนาต่อไป

ที่ตั้งและพื้นที่ศึกษา

ภาพถ่ายทางอากาศบริเวณชุมชนบ้านสาขลา ปี พ.ศ.2544

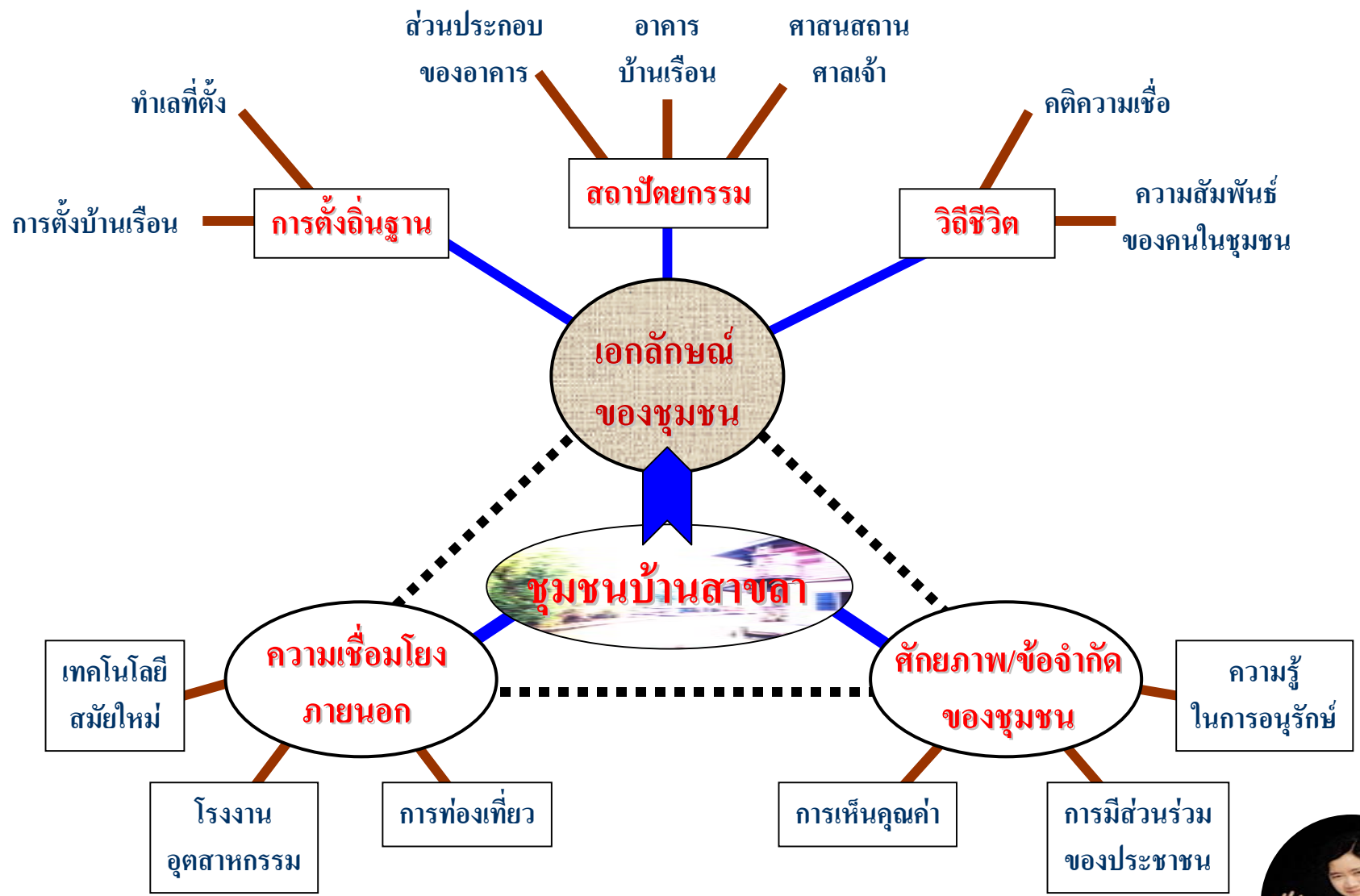


ชุมชนบ้านสาขลา ตั้งอยู่ริมคลองสาขลา ซึ่งเป็นคลองที่แยกจากคลองสรรพสามิต ในเขตตำบลนาเกลือ อำเภอพระสมุทรเจดีย์ ห่างจากตัวจังหวัดสมุทรปราการ ประมาณ 15 กม.

บ้านสาขลา อยู่ในเขตการปกครองขององค์การบริหารส่วนตำบลนาเกลือ ซึ่งหมู่บ้านที่อยู่ในพื้นที่ศึกษามี 4 หมู่บ้านได้แก่ หมู่ที่ 3 , 4 , 5 และ 7 บ้านสาขลา



กรอบในการศึกษา



กรอบในการศึกษา

ในการศึกษาชุมชนบ้านสาขลา เพื่อเสนอแนะคุณค่าที่เป็นเอกลักษณ์และแนวทางการอนุรักษ์ จะเริ่มจากการศึกษาองค์ประกอบด้าน **ศักยภาพและข้อจำกัดของชุมชน** โดยให้ความสำคัญในการอนุรักษ์ คือ **คนและกลุ่มคน** ที่อยู่ในพื้นที่ ทั้งในส่วนของคุณค่าต่างๆ ด้วยการยอมรับของคนในชุมชนเอง และ**การมีส่วนร่วม**ในการสืบสานสิ่งดีงามเหล่านี้ให้คงอยู่ต่อไป **การใช้ความรู้ในการอนุรักษ์**อย่างถูกต้องเหมาะสม เพื่อไม่ให้เกิดผลเสียจากความรู้เท่าไม่ถึงการณ์

ความเชื่อมโยงจากสภาพแวดล้อมภายนอก ที่ส่งผลต่อชุมชนบ้านสาขลาทั้งในทางบวกและทางลบ โดยเฉพาะอย่างยิ่งจาก**เทคโนโลยีสมัยใหม่ โรงงานอุตสาหกรรม การท่องเที่ยว** เป็นองค์ประกอบสำคัญที่จะต้องศึกษา เพื่อคาดการณ์ถึงแนวโน้มการขยายตัวและอิทธิพลที่จะมีต่อคุณค่าที่เป็นเอกลักษณ์ซึ่งอาจเปลี่ยนแปลงไป



กรอบในการศึกษา

ทั้ง 2 องค์ประกอบข้างต้น จะเป็นข้อมูลพื้นฐานสำหรับการวิเคราะห์เบื้องต้น เพื่อสรุปเอกลักษณ์ของชุมชนบ้านสาขลา โดยแยกพิจารณาเป็น ประเด็นต่างๆ 3 ด้าน คือ

ประเด็นทางด้านการตั้งถิ่นฐาน เพื่อทำความเข้าใจถึงรูปแบบการตั้งถิ่นฐานที่เป็นเอกลักษณ์ของชุมชน ว่ามีความแตกต่างหรือใกล้เคียงกับรูปแบบการตั้งถิ่นฐานของชุมชนอื่นในประเทศไทยหรือไม่ ทั้งนี้จะพิจารณาจากลักษณะการตั้งบ้านเรือน และลักษณะทำเลที่ตั้ง

ประเด็นทางด้านสถาปัตยกรรม ซึ่งเป็นลักษณะที่เห็นได้ชัดเจน เป็นรูปธรรมมากที่สุด โดยพิจารณา **อาคารบ้านเรือน** ด้วยการแบ่งกลุ่มช่วงอายุของบ้าน และลักษณะเฉพาะของโครงสร้างบ้าน **ส่วนประกอบของอาคาร** ไม่ว่าจะเป็นฝาไม้ หน้าต่าง ระเบียง ชายคา ไม้ฉลุ ค้ำยันไม้ และการตกแต่งประดับอาคารบ้านเรือนด้วยต้นไม้ **ศาสนสถาน** โดยเฉพาะอย่างยิ่งเจดีย์ หรือพระปรางค์ต่างๆ ซึ่งจะสะท้อนคติความเชื่อและลักษณะเฉพาะทางสถาปัตยกรรม **ศาลเจ้า และศาลพระภูมิ** ตามคติความเชื่อที่มีเอกลักษณ์ที่แตกต่างจากชุมชนที่อยู่บนบกหรือพื้นราบ

ประเด็นทางด้านวิถีชีวิต ให้ความสำคัญกับการดำเนินชีวิตที่กลมกลืนกับสภาพแวดล้อมทางธรรมชาติ เป็นการพิจารณาร่วมกับคติความเชื่อ และความสัมพันธ์ของคนในชุมชน

ประวัติความเป็นมา...



บ้านสาขลา เพี้ยนมาจาก **“บ้านสาวกล้า”** มีประวัติความเป็นมายาวนาน เล่ากันว่าครั้งเสียกรุงครั้งที่ 2 ผู้ชายออกไปรบจนหมด หมู่บ้านเหลือแต่ผู้หญิง เมื่อมีทัพพม่าผ่านมาทางเรือ หญิงสาวในหมู่บ้านก็ฉวยอาวุธเท่าที่จะหาได้ บางคนแบกสากตำข้าวขนาดใหญ่ออกมาทำทนายพม่า พวกพม่าเห็นคนไทยแบกสากคิดว่าเป็นปืนใหญ่ จึงพากันถอยหนีไป ตั้งแต่นั้นมาจึงได้ชื่อเรียกชุมชนแห่งนี้ว่าบ้านสาวกล้า และเพี้ยนเป็นบ้านสาขลาในที่สุด

ประวัติความเป็นมา ชุมชนบ้านสาขลา ตำบลนาเกลือ อำเภอพระสมุทรเจดีย์ จังหวัดสมุทรปราการ เป็นชุมชนเก่าแก่ที่มีการตั้งถิ่นฐานในพื้นที่ริมน้ำและลำคลองเป็นเวลานานร่วม 200 ปี เดิมมีอาชีพทำนาข้าว แต่ต่อมาจากการเปลี่ยนแปลงของสภาพแวดล้อม ซึ่งเกิดจากระดับน้ำทะเลซึมเข้ามาแทนที่น้ำจืดในดินมากขึ้น ทำให้ไม่สามารถทำนาข้าวต่อไปได้ จึงต้องเปลี่ยนอาชีพมาทำนาเกลือ แต่เนื่องจากการขนเกลือไปขายทำได้ยากลำบาก ประกอบกับเกลือมีราคาไม่ดี ชาวบ้านจึงเปลี่ยนอาชีพมาทำนากุ้งและเลี้ยงปูทะเลแทน

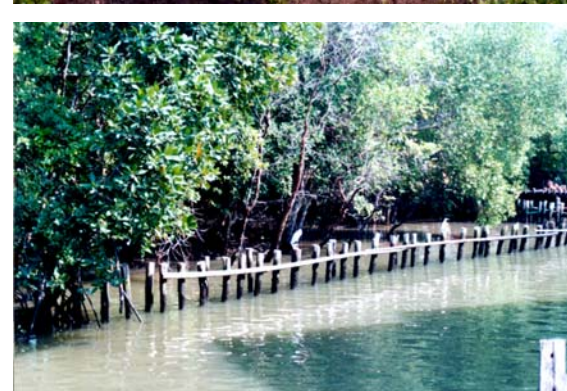


ลักษณะทางกายภาพ

สภาพแวดล้อมธรรมชาติ

ลักษณะพื้นที่ที่ที่ชาวชุมชนอยู่อาศัยมีสภาพเป็นพื้นที่ป่าชายเลน มีต้นไม้ประจำถิ่น คือ ต้นแสม โกงกาง ลำพู ชุมชนนี้มีลักษณะทางกายภาพที่น่าสนใจ คือ เมื่อมองจากภาพถ่ายทางอากาศพบว่าเป็นชุมชนกลุ่มใหญ่ ประมาณ 1,157 ครัวเรือน กระจุกรวมกันอย่างหนาแน่น อยู่ในดงป่าชายเลน มองไม่เห็นจากภายนอก ทำให้สมัยก่อนชุมชนนี้ได้ถูกขนานนามว่า ชุมชนลับแล และมีลำคลองหลายสายวิ่งตัดไปมาซึ่งใช้สัญจรกันเฉพาะในชุมชน การติดต่อกับชุมชนภายนอกเป็นไปโดยลำบาก เนื่องจากการเข้าถึงชุมชนในสมัยก่อน ต้องใช้ลำคลองสรรพสามิตเท่านั้น

จากลักษณะการตั้งถิ่นฐานและการประกอบอาชีพทำให้เห็นชัดว่าชุมชนนี้มีความสัมพันธ์อย่างใกล้ชิดกับสภาพแวดล้อมไม่ว่าจะเป็น คลองทะเล ป่าชายเลน และสัตว์หน้าดินต่างๆ เช่น ปู ก้ามดาบ ปลาตีน นกกระยาง เป็นต้น แสดงให้เห็นถึงความอุดมสมบูรณ์ของทรัพยากรที่ยังคงมีอยู่



ลักษณะทางกายภาพ

การตั้งถิ่นฐาน

จากสภาพแวดล้อมทางธรรมชาติที่กล่าวมาแล้ว คือมีคลองหลายสายล้อมรอบ และอยู่ใกล้กับปากอ่าวไทย (นั่งเรือหางยาวออกไปทะเลประมาณ 15 นาที) ทำให้คลองได้รับอิทธิพลของทะเลหนุนขึ้น-ลงรวดเร็วมาก ซึ่งทำให้เกิดน้ำท่วม บ้านเรือนส่วนใหญ่ที่พบเห็นจึงมีใต้ถุนสูง และมีการตั้งถิ่นฐานเกาะตัวกันอย่างหนาแน่นตามแนวคลอง คือคลองสาขาและคลองลัด มีทางเดินแคบๆ เชื่อมในชุมชน โดยชาวบ้านใช้ประโยชน์จากเส้นทางสัญจรทั้งสองแบบ เมื่อระยะเวลาผ่านไปการคมนาคมทางบกได้เข้ามามีบทบาทมากกว่า โดยมีการตัดถนนเข้ามายังชุมชน แต่มาสิ้นสุดอยู่บริเวณหน้าวัดสาขา เนื่องจากข้อจำกัดของพื้นที่

ลักษณะกายภาพที่สำคัญที่ทำให้ชุมชนนี้ยังคงเป็น**ชุมชนปิด**ที่ค่อนข้างสงบไม่พลุกพล่าน เนื่องจากที่ตั้งชุมชนไม่ได้เป็นทางผ่านไปยังพื้นที่อื่นๆ อีกทั้งถนนและทางเท้าในชุมชนนั้นแคบ รถไม่สามารถเข้าออกได้ การเดินทางภายในจึงใช้การเดินเท้าและการใช้รถจักรยาน ลักษณะการเกาะกลุ่มของบ้านเรือนภายในชุมชนส่วนใหญ่จะเรียงไปตามเส้นทางการเดินทาง คือ แนวคลอง ถนนและทางเดินเท้า แต่ในปัจจุบัน บ้านเรือนจะหันหลังบ้านให้กับคลองและหันด้านหน้าของบ้านให้กับทางเดินเท้าหน้าบ้าน เพื่อใช้เป็นเส้นทางประกอบกิจกรรมต่างๆ



ลักษณะทางกายภาพ

การใช้อาคาร ส่วนใหญ่เป็นที่พักอาศัย มีร้านค้าขนาดเล็กตั้งอยู่ตามจุดเชื่อมต่อต่างๆ ของพื้นที่



- บ้านพักอาศัย
- ร้านค้า
- สถานที่ราชการ
- ศาสนสถาน
- โรงเรียน
- โรงงาน

ลักษณะทางกายภาพ

การใช้อาคาร



บ้านพักอาศัย : กระจายตัวอยู่ทั่วไปตามแนวคลอง ถนนและทางเดิน ส่วนใหญ่เป็นบ้านไม้ 2 ชั้น อายุประมาณ 50 ปี มีบ้านที่สร้างใหม่อยู่ประปราย



ร้านค้า : มีตลาดอยู่ 1 แห่ง ส่วนร้านค้าเป็นร้านเล็กๆ ซึ่งใช้เป็นบ้านพักอาศัยด้วย ตั้งอยู่ตามทางสายหลักและทางแยกของชุมชน ประกอบกิจการค้าที่ให้บริการในชุมชน อาทิ ร้านขายของชำ ร้านอาหาร ร้านเสริมสวย



สถานที่ราชการ : สถานที่ราชการในชุมชนบ้านสาขลา มีอยู่ 3 แห่ง ได้แก่ สถานีตำรวจนครตำบลนาเกลือ สถานีอนามัย และที่อ่านหนังสือพิมพ์

ศาสนสถาน : มีวัดซึ่งเป็นศูนย์รวมจิตใจของชุมชน คือวัดสาขลา และมีศาลเจ้าอยู่ 5 แห่ง ตั้งอยู่ตามจุดต่างๆ ในชุมชน



โรงเรียน : มีโรงเรียนระดับประถมศึกษา 1 แห่ง คือโรงเรียนชุมชนวัดสาขลา

โรงงาน : มีอยู่ประมาณ 4 แห่ง เป็นโรงงานทำปลา และโรงน้ำแข็งสำหรับแช่ปลา แทรกตัวปะปนอยู่กับ บ้านพักอาศัย

ลักษณะทางกายภาพ



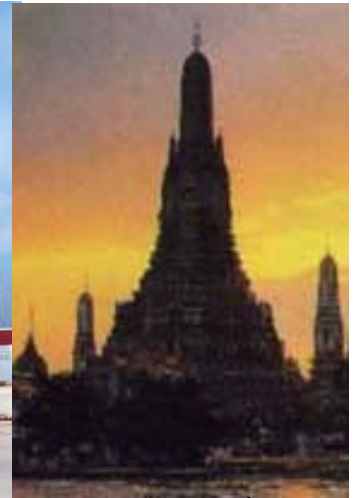
สถาปัตยกรรม – วัด

วัดสาขลา ถือเป็นแหล่งรวมจิตใจของชาวบ้านสาขลา ผู้คน โดยมีหลวงพ่อโต (ซึ่งชาวบ้านเชื่อว่าเป็นพระพี่น้องกับพ่อโสธร) ประดิษฐานอยู่

รูปแบบทางสถาปัตยกรรมภายในวัด ได้แก่ โบสถ์ วิหาร ศาลาการเปรียญ หอกลอง เมรุเผาศพ เป็นรูปแบบไทยประยุกต์ ก่ออิฐถือปูน ส่วนกุฏิพระเป็นเรือนไทยเดิม ลักษณะส่วนใหญ่เหมือนกับวัดอื่นๆ ในภาคกลางโดยทั่วไป ซึ่ง สร้างตามความศรัทธาและกำลังแรงงานของชาวบ้านแต่ละยุคสมัย แต่สถาปัตยกรรมที่เป็นเอกลักษณ์ของวัดแห่งนี้ ได้แก่ พระปรางค์เอียง ซึ่งจากบันทึกของวัดกล่าวว่าสร้างโดยช่างชาวบ้าน ในสมัยรัชกาลที่ ๔ โดยได้จำลองแบบมาจากพระปรางค์วัดอรุณ สถาปัตยกรรมชิ้นเอกของยุครัตนโกสินทร์ตอนต้น ซึ่งสร้างสมัยรัชกาลที่ ๒ โดยก็ได้จำลองแบบมาจากวัดไชยวัฒนาราม ที่อยุธยา ถือเป็น การถ่ายทอดทางรูปแบบสถาปัตยกรรมที่น่าสนใจเป็นอย่างมาก



พระปรางค์วัดสาขลา



พระปรางค์วัดอรุณ



ลักษณะทางกายภาพ

สถาปัตยกรรม – ศาลเจ้า

ในบริเวณหมู่บ้าน มีศาลเจ้ารวม 5 แห่ง ที่สำคัญได้แก่ ศาลเจ้าพ่อไทยใหญ่ ซึ่งตั้งอยู่ในบริเวณตลาดบ้านสาขลา และศาลเจ้าพ่อเสือ ซึ่งตั้งอยู่บริเวณสะพานทางเข้าชุมชน ศาลเจ้าแต่ละแห่งสร้างขึ้นเพื่อเป็นที่อยู่อาศัยของเจ้าที่ตามความเชื่อของผู้สร้างและคนในชุมชน ส่วนรูปแบบทางสถาปัตยกรรม มีทั้งแบบไทยประยุกต์ ซึ่งเป็นศาลาไม้ทรงไทยยกพื้นสูง และแบบเก้งจีน ส่วนใหญ่ใช้สีแดงตามความเชื่อว่าเป็นสิริมงคล โดยชาวบ้านเคารพกราบไหว้เพื่อขอให้คุ้มครองป้องกันภัย เช่น การป้องกันน้ำท่วม และไฟไหม้ ตามความเชื่อของแต่ละบุคคล



ศาลเจ้าพ่อไทยใหญ่



ลักษณะทางกายภาพ

สถาปัตยกรรม - บ้านเรือน

สำหรับลักษณะทางกายภาพ หากพิจารณาทางด้านลักษณะสถาปัตยกรรม โดยเฉพาะในส่วนของอาคารบ้านเรือน จะพบว่า สามารถแบ่งกลุ่มบ้านเรือนในชุมชนบ้านสาขลาตามช่วงอายุที่แตกต่างกันได้เป็น 3 กลุ่ม คือ เรือนทรงไทยเดิม ช่วงอายุ 70 - 100 ปี เรือนไทยปั้นหยา อายุ 30 - 70 ปี และบ้านไทยประยุกต์ ซึ่งมีอายุไม่เกิน 30 ปี นอกจากนี้ ก็ยังมีบ้านเรือนที่ถูกทิ้งร้างอีกด้วย



เปรียบเทียบบ้านใหม่กับบ้านเก่า



บ้านถูกทิ้งร้าง



ลักษณะทางกายภาพ

หากสังเกตจากลักษณะทางภูมิศาสตร์ รูปแบบการตั้งถิ่นฐานแบบชุมชนดั้งเดิมตามริมแม่น้ำและคลอง การรวมกลุ่มและลักษณะของบ้านเรือน สันนิษฐานได้ว่า แต่เดิมเรือนที่ปลูกในชุมชนนี้ล้วนเป็นเรือนไทยหลังคาจั่วแหลม มีเหงาและบันลม ทั้งเรือนเดี่ยวและเรือนหมู่ แต่เมื่อกาลเวลาผ่านไป การซ่อมแซมหรือการต่อเติมอาคารบ้านเรือนก็เป็นส่วนสำคัญที่ทำให้เกิดการเปลี่ยนแปลงลักษณะทางสถาปัตยกรรมเพิ่มมากขึ้น กลายเป็น**เรือนไทยปั้นหยา**และ**บ้านไทยประยุกต์**



โดย**เรือนทรงไทย** จะเป็นเรือนไม้สองชั้นใต้ถุนสูง ลักษณะตัวเรือนเป็นเรือนเดี่ยวและเรือนหมู่ มีโครงสร้างหลัก โครงหลังคา พื้นและผนังบ้านเดิมเป็นไม้ทั้งหมด แต่ส่วนใหญ่บันลมชำรุดจนไม่เห็นตัวเหงาเหลืออยู่ และจะมุงหลังคาด้วยสังกะสี ผนังอาคารเป็นผนังฝาปะกน มีเชิงชายไม้ลายฉลุ

การกันอาณาเขต ในบ้านเก่านั้นไม่ค่อยชัดเจน อาจเป็นเพียงการปลูกเป็นรั้วต้นไม้ขึ้นเท่านั้น ซึ่งแสดงให้เห็นถึงความไว้เนื้อเชื่อใจกันของคนในชุมชน แต่บ้านที่สร้างใหม่เริ่มมีการกันรั้วคสล.อย่างแน่นหนายิ่งขึ้น



ลักษณะทางกายภาพ

การจัดพื้นที่ใช้สอยภายในบ้าน จะเป็นห้องแบบห้องเดียวขนาดใหญ่ ไม่มีการกั้นห้องผนังภายใน ใช้เป็นทั้งห้องนอนและห้องรับแขกพื้นที่ใต้ถุนบ้าน หากไม่ถูกล้ำท่อมถึง ก็จะใช้เป็นบริเวณนั่งเล่นพักผ่อนและเก็บของ

ปัญหาน้ำท่วมและปัญหาดินจอม เนื่องจากสภาพดินทรุดตัว ซึ่งมีการทรุดตัวเร็วมาก คือ โดยเฉลี่ยปีละ 7- 10 เซนติเมตร และมีสภาพเป็นดินเลน ทำให้ต้องมีการติดตัวบ้าน ซึ่งหมายถึง การต่อเสาบ้านและยกพื้นบนเสาที่แก้ไขใหม่แล้ว อาทิเช่น จากเดิม 2 ชั้น ก็ติดเป็น 3 ชั้น ซึ่งวัสดุหลักในการสร้างบ้านได้แก่ไม้ เนื่องจากมีน้ำหนักเบาและเป็นความคุ้นเคยของช่างรับหมาย่อยในพื้นที่

การติดบ้าน อาจมีการปรับปรุงโดยเปลี่ยนเสาตอม่อเป็นเสาปูน แต่ใช้ตัวเรือนเดิม โครงสร้างหลังคา ผนัง พื้น เป็นของเก่าแต่ดั้งเดิม หรือบางหลังสร้างผสมระหว่างโครงสร้างไม้และคอนกรีตเสริมเหล็ก เปลี่ยนจากหลังคามุงจากเป็นหลังคามุงกระเบื้องลอนเล็ก บ้านซึ่งมีใต้ถุนสูง คนเดินลอดได้ ใช้ประโยชน์ได้เต็มที่ แต่ในปัจจุบันเป็นเพียงแค่นิคมยกพื้นเท่านั้น ไม่สามารถใช้งานใต้ถุนได้เต็มที่เช่นเคย หรืออาจเปลี่ยนเป็นพื้นคอนกรีตและกั้นห้องล่างบางส่วนเพื่อใช้เป็นห้องอาหาร คราว และพักผ่อน ค่าแรงการติดบ้านแต่ละหลังอยู่ที่ประมาณ 50,000 – 100,000 บาท ขึ้นอยู่กับขนาดบ้านว่าบ้านเล็กหรือใหญ่ ซึ่งค่าวัสดุคิดต่างหาก เฉลี่ยราคาอยู่ประมาณ 50,000– 300,000 บาท



ลักษณะทางกายภาพ

การต่อเติมและการดัดบ้านที่กล่าวมา จึงเป็นสาเหตุที่ทำให้บ้านเรือนทั้งหมดในชุมชนบ้านสาขามี **ความหลากหลาย** แต่ก็ยังคงลักษณะของ **บ้านแบบไทย** และ **วิถีชีวิตแบบชาวน้ำ** ไว้อย่างกลมกลืน อาทิเช่น เรือนไทย ผสมกับส่วนต่อเติมใหม่เป็นหลังคาเพิงหมาแหงน หรือเป็นเรือนไม้สองชั้น ซึ่งมีหลังคา 3 ประเภท คือ หลังคาจั่ว ทรงไทยมีทั้งหงาและปั้นลมของเรือนเดิม หลังคาจั่วความลาดเอียงต่ำ และหลังคาเพิงหมาแหงน หรือเรือนไทยแบบเรือนเดี่ยวมีชานหน้าชานหน้า หรือเรือนประยุกต์ ซึ่งมีลายไม้ฉลุที่มีลักษณะคล้ายคลึงกัน ทำให้ดูมีลักษณะการผสมระหว่างสิ่งเก่าและสิ่งใหม่อย่างลงตัวสอดคล้องกัน แม้บางหลังจะมีกันสาดอคูมินิกิเยมคลุมระเบียงหน้าบ้านและมีการต่อเติมใช้งานด้านล่างทำให้การใช้สอยกลายเป็นเรือน 2-3 ชั้นอย่างที่เห็นกันทั่วไปก็ตาม



ลักษณะทางกายภาพ

กล่าวโดยสรุป ลักษณะที่อยู่อาศัยในชุมชนบ้านสาขายังแบ่งได้เป็น 5 ลักษณะ คือ **บ้านสองชั้น** ร้อยละ 40.4 , **บ้านชั้นเดียวยกพื้น** ร้อยละ 26.1 , **บ้านชั้นเดียวใต้ถุนสูง** ร้อยละ 25.3 , **บ้านสามชั้น** ร้อยละ 6.1 และ **บ้านชั้นเดียวติดดิน** ร้อยละ 2.0 ลักษณะของบ้านในชุมชนส่วนใหญ่ ร้อยละ 40.4 เป็นบ้านสองชั้น ไม่มีการกันห้อง ร้อยละ 32.2 โดยห้องนอนและห้องอเนกประสงค์จะเป็นห้องเดียวกัน มีห้องน้ำเพียงห้องเดียว ร้อยละ 79.6 และบ้านที่ไม่มีห้องน้ำ ร้อยละ 0.8 ลักษณะส้วมในชุมชนเป็นส้วมบ่อเกรอะ บ่อซึม ร้อยละ 95.5 และปล่อยลงน้ำโดยตรง ร้อยละ 4.5 จำนวนถังส้วมมีปล้อง 3 ใบ ร้อยละ 30.3 และบ่อเหลี่ยม ก่อด้วยคอนกรีต ร้อยละ 9.1

พื้นที่ใช้สอยของบ้านมีขนาด 50 – 100 ตารางเมตร ร้อยละ 30.6 และ 100 – 200 ตารางเมตร ร้อยละ 30.6 ปลุกบ้านในเนื้อที่มีขนาด 10 - 20 ตารางวา ร้อยละ 28.6



ลักษณะทางกายภาพ



สถาปัตยกรรม - ศาลพระภูมิ

ในชุมชนบ้านสาขลา มีการตั้งศาลพระภูมิตามความเหมาะสมของสภาพพื้นที่ ซึ่งมีจำกัดและมีปัญหาน้ำท่วม จะพบว่า มีการตั้งศาลพระภูมิเป็นเสาสูงหรือตั้งศาลอยู่บนกระเบื้องบ้านชั้นบน เนื่องจากความเชื่อและความเคารพนับถือของชาวบ้านเล่ากันว่า ในสมัยก่อนเมื่อน้ำท่วมชาวบ้านจะขึ้นไปใช้เฉพาะชั้นบนจึงไม่กล้าตั้งศาลไว้ชั้นล่างเพราะหากว่าศาลอยู่ในระดับที่ต่ำกว่าระดับของพื้นบ้าน จึงกลัวว่าจะเป็นการลบหลู่ศาล

การตั้งศาลพระภูมิโดยยกสูงขึ้นไปในลักษณะดังกล่าว สามารถพบเห็นได้ในชุมชนริมน้ำที่เกิดน้ำท่วมบ่อยในสมัยโบราณ แต่ในปัจจุบันแทบจะไม่หลงเหลืออยู่แล้ว จึงถือเป็นเอกลักษณ์ที่สำคัญของชุมชนบ้านสาขลา ที่แตกต่างจากชุมชนอื่น โดยสามารถพบเห็นได้เป็นจำนวนมากทั่วทั้งชุมชน อาจเป็นเพราะข้อจำกัดด้านพื้นที่ และการรักษาความเชื่อแบบดั้งเดิมของชุมชนเอาไว้ได้

ภาพในอดีต ศาลพระภูมิในชุมชนริมน้ำ กบินทร์บุรี

ลักษณะทางกายภาพ



คติความเชื่อเกี่ยวกับศาลพระภูมิ

ระหว่างพิธีสร้างบ้าน ปลูกเรือน เกิด แต่งงาน และตาย ชาวบ้านจะตั้งศาลผี หรือหอผีขึ้น สำหรับเซ่นไหว้บูชาเป็นศาลเพียงตาหรือศาลชั่วคราวเพื่อขอความคุ้มครอง เมื่อปลูกเรือนเสร็จ จึงตั้งศาลหรือหอผีไว้ประจำบ้าน ผีหรือเทวดาที่อยู่ศาลอย่างนี้เรียกว่า พระภูมิเจ้าที่ หรือ พระภูมิบ้าน (บ้านในที่นี้หมายถึงหมู่บ้าน เนื่องจากคนไทยนิยมอยู่ในหมู่ญาติพี่น้องหลายครอบครัว) แต่ปัจจุบันความเชื่อเกี่ยวกับผีบรรพบุรุษแทบจะไม่หลงเหลืออยู่แล้ว

พระภูมิมิทั้งหมด 9 องค์ คือ พระภูมิบ้านเรือน พระภูมิรักษาประตูและหัวบันได พระภูมิรักษาเรือนหอ พระภูมิโรงวัวควาย พระภูมิยุ่งข้าว พระภูมินา พระภูมิสวน พระภูมิดาน และพระภูมิวัด ซึ่งพระภูมิเหล่านี้ล้วนเป็นพี่น้องกัน

ในศาลพระภูมิจะมี “เจว็ดพระภูมิ” ซึ่งเป็นตุ๊กตารูปเทวดาถือพระขันธ์ หรือไม่หัตถ์หนึ่งถือสมุด อีกหัตถ์หนึ่งถือแส้ โดยการถือสมุดไว้ เป็นการคงไว้ซึ่งคติความเชื่อของจีน ซึ่งถือว่าพระภูมิเป็นผู้รักษาทะเบียนมนุษย์

ลักษณะทางกายภาพ

คติความเชื่อเกี่ยวกับศาลพระภูมิ

รูปแบบของศาลพระภูมิจะมีลักษณะเป็นเรือนไม้เหมือนบ้านธรรมดา ยกพื้น ใต้ถุนสูง จั่วเป็นมุมแหลม ขนาดต่างๆ กันไป แยกเป็นของแต่ละบ้าน ปัจจุบันมีการเปลี่ยนแปลงโดยการสร้างศาลพระภูมิด้วยวัสดุที่คงทนกว่า และใช้วิธีหล่อด้วยแม่พิมพ์เป็นรูปซุ้มหรือรูปปราสาท ซึ่งความงดงามและขนาดที่แตกต่างกัน จะสะท้อนให้เห็นถึงฐานะทางเศรษฐกิจของแต่ละครอบครัวที่แตกต่างกัน นั่นเอง

ลักษณะการตั้งศาลพระภูมิ จึงเป็นการตั้งตามคติความเชื่อ เช่น หากตั้งใกล้ตัวบ้านจนเงาบ้านทับได้ พระภูมิจะไม่คุ้มครอง นอกจากนั้นจะมีการสังเวยเช่นไหว้เป็นประจำทุกปี ซึ่งมักกระทำกันในวันขึ้นปีใหม่ หรือวันสงกรานต์ มีการบรรจุเครื่องเช่น ไข่ในบัตร์พลี(กระทงหรือใบไม้หรือใบตอง) ใส่กุ่มปล่า ปลาขำ วางไว้บนภาชนะที่ทำด้วยหยวกสมมติเหมือนเป็นถาดรองรวมทั้งเครื่องเช่นอื่นๆ คือ หัวหมูและไก่



ลักษณะทางกายภาพ

สถาปัตยกรรม - ส่วนประกอบของอาคาร

ส่วนประกอบของอาคารบ้านเรือนในชุมชน ส่วนใหญ่เป็นไม้ซึ่งยังคงลักษณะของบ้านไทยไว้ได้มาก ได้แก่ การตีฝ้าซ้อน เกล็ดแนวอน รูปแบบของระเบียง การยื่นชายคาและค้ำยัน แม้ว่ารูปทรงของอาคารจะมีวิวัฒนาการตามกาลเวลาและมีความหลากหลายมากยิ่งขึ้น แต่ก็ยังคงรักษาส่วนประกอบของอาคารดังกล่าวไว้ได้เป็นอย่างดี

นอกจากนั้น ส่วนประกอบที่ช่วยเสริมให้อาคารมีความร่มรื่นน่าอยู่ยิ่งขึ้นก็คือ การนำต้นไม้เข้ามาตกแต่งและประดับอาคาร ซึ่งเห็นได้ทั่วไปในชุมชน แสดงออกถึงความคุ้นเคยและสัมพันธ์กันระหว่างคนในชุมชนกับธรรมชาติ



ลักษณะทางกายภาพ

ภูมิสถาปัตยกรรม

ลักษณะของภูมิสถาปัตยกรรมในชุมชนบ้านสาขานั้นยังไม่มี การจัดที่เป็นรูปแบบมากนัก เนื่องจากข้อจำกัดด้านพื้นที่ คือบ้านเรือนตั้ง อยู่ค่อนข้างชิดติดกัน การใช้สอยของผู้คนจึงมักอยู่ภายในอาคาร ส่วนบ้าน ที่มีพื้นที่โดยรอบบริเวณบ้านก็จะจัดบริเวณด้วยต้นไม้ ส่วนพื้นที่การสัญจร ภายในชุมชนเป็นทางเดินเท้าแคบๆซึ่งยกสูงขึ้นมาจากระดับดินเลน โดย สองข้างทางยังคงสภาพธรรมชาติให้เห็นอยู่มาก



พื้นที่ที่ใช้ประกอบกิจกรรม ภายนอกอาคารของชุมชน ที่มีอยู่หลักๆ ก็ ได้แก่ ลานหน้าวัดสาขลา ซึ่งไม่ได้มีการ ออกแบบอะไรมากนัก และสนามเด็กเล่น ที่มีลักษณะเป็นลานดินและกั้นรั้ว โดยจะ เห็นได้ว่าชุมชนบ้านสาขลายังขาดพื้นที่ ภายนอกอาคารเพื่อให้คนในชุมชนได้ใช้ สอยอย่างเพียงพอ



ลักษณะทางกายภาพ

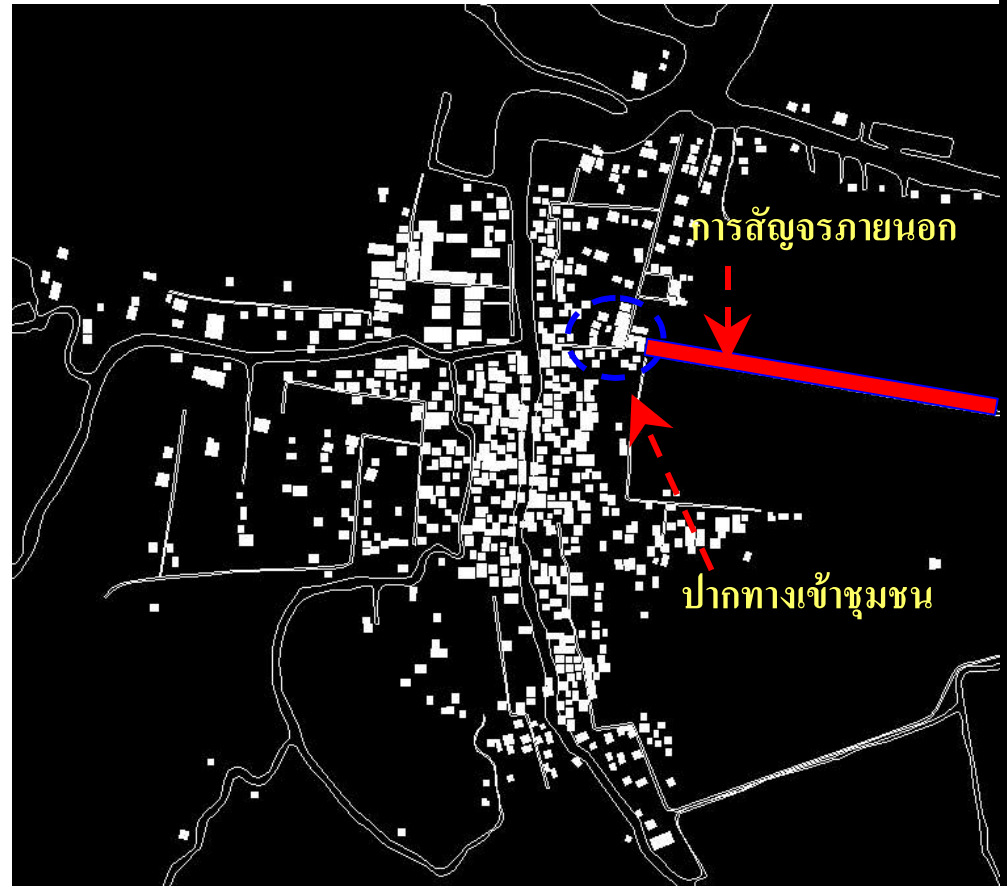
การสัญจร

- **การสัญจรภายนอกชุมชน** ได้แก่ การเดินทางเพื่อเข้าสู่ภายในชุมชน หรือเพื่อการเข้าถึงภายในชุมชน

การเดินทางในส่วนนี้แบ่งออกได้เป็น 2 วิธี คือ

1. **การเดินทางทางน้ำ**ผ่านคลองสรรพสามิต โดยการนั่งเรือหางยาวจากหลังตลาดปากน้ำข้ามแม่น้ำเจ้าพระยามาข้างฝั่งตะวันตกเข้าคลองสรรพสามิต และเลี้ยวซ้ายเข้าคลองสาขามาจอดที่ท่าเรือวัดสาขลา

2. **ทางบก** จากถนนสุขสวัสดิ์ - นาเกลือ เป็นระยะทาง 7.5 กิโลเมตร ถนนดังกล่าวมีลักษณะเป็นถนนคอนกรีตเสริมเหล็ก ไม่มีขอบถนน ไม่มีรางระบายน้ำ กว้างประมาณ 7 เมตร 2 ช่องทางสวนกัน พาหนะที่ใช้ได้แก่รถรับจ้างประจำทางสายเจดีย์ - อำเภอ - สาขลา (เจดีย์ หมายถึง พระสมุทรเจดีย์, อำเภอ หมายถึง อำเภอพระสมุทรเจดีย์

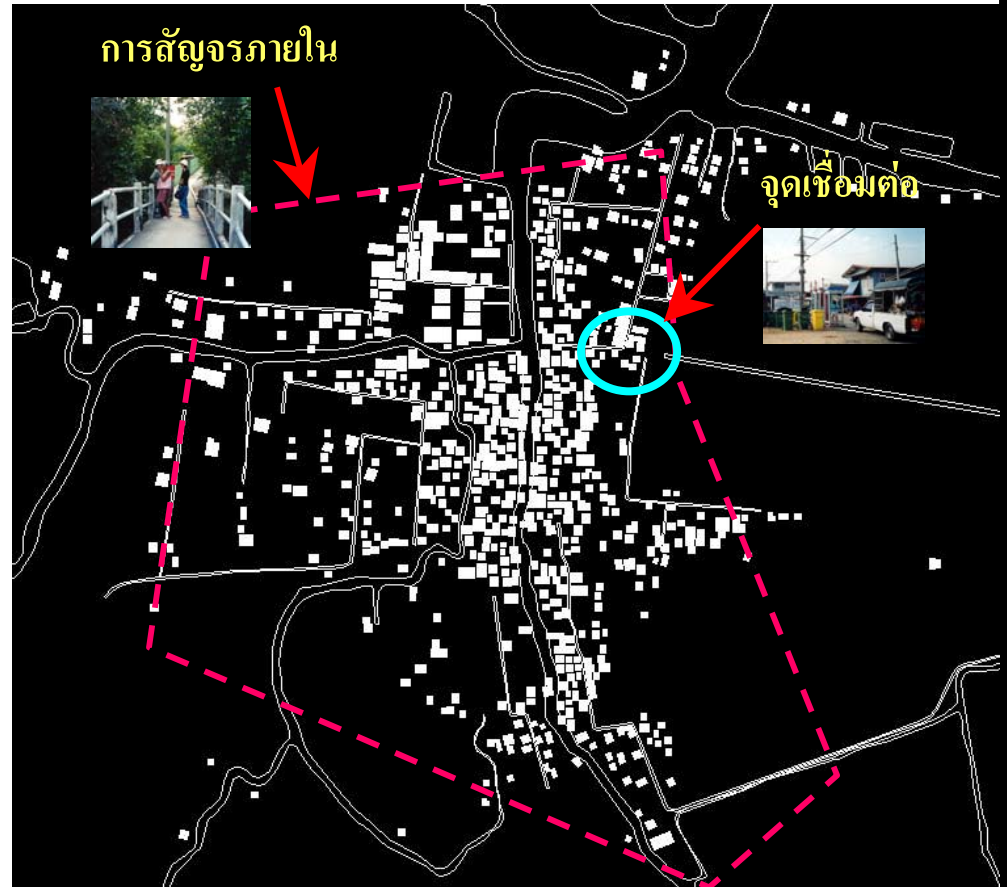


ลักษณะทางกายภาพ

• **การสัญจรภายในชุมชน** ได้แก่ การเดินทางจากบริเวณจุดเชื่อมต่อเข้าไปภายในชุมชน แบ่งออกได้เป็น 2 ส่วน ได้แก่

1. **การสัญจรทางน้ำ** ได้แก่ การเดินทางตามเส้นทางคลองที่ทอดยาวเข้าไปในชุมชน และคลองซอยต่างๆ พาหนะที่ใช้ได้แก่ เรือพาย และเรือหางยาว

2. **การสัญจรทางบก** ได้แก่ การเดินทางตามเส้นทางเดินเท้าภายในชุมชนซึ่งเป็นทางเดินพื้นคอนกรีตสำเร็จ กว้างประมาณ 0.90 เมตร รูปแบบการเดินทางที่ใช้ได้แก่ การเดินเท้า จักรยาน และจักรยานยนต์ การสัญจรทางบกพบได้อีกในบริเวณที่เป็นทางคันดินขอบวังกุ่ม ซึ่งเป็นทางเดินสำหรับผู้ที่อาศัยอยู่ในบริเวณที่ไกลออกไปจากศูนย์กลางชุมชน จะใช้คันดินดังกล่าวเป็นทางเดินเข้าสู่ชุมชน



ลักษณะทางกายภาพ

ระบบสาธารณูปโภค

1. ระบบระบายน้ำในชุมชน

ระบบระบายน้ำในชุมชนเป็นแบบลำรางธรรมชาติที่เชื่อมลงสู่ลำคลอง ในหมู่บ้านไม่มีระบบบำบัดน้ำเสียก่อนทิ้งลงสู่แม่น้ำลำคลอง ส่วนใหญ่จะทิ้งลงคลองโดยตรง หรือทิ้งลงลำรางซึ่งเชื่อมต่อกับลำคลอง

2. ระบบไฟฟ้า

บ้านทุกบ้านมีไฟฟ้าใช้ แต่ปัญหาที่มีก็คือเวลาฝนตกหนัก ไฟคะนอง (ตามคำบอกเล่าของชาวบ้าน) เพราะเป็นพื้นที่ต่อเนื่องกับตำบลแหลมฟ้าผ่า ทำให้เกิดไฟฟ้าดับอยู่เสมอ

3. ระบบน้ำใช้อุปโภค-บริโภค

แต่เดิม ชาวชุมชนบ้านสาขานั้นไม่มีน้ำประปาใช้ ต้องซื้อน้ำประปาจากทางเรือ และน้ำที่ได้จากการรองน้ำฝนโดยบ้านส่วนใหญ่จะมีตุ่มขนาดใหญ่ไว้ใต้ถุนบ้านเพื่อเก็บกักน้ำไว้ใช้ ปัจจุบันชาวบ้านใช้น้ำในการอุปโภค-บริโภคจากระบบประปาบาดาลขนาดเล็กแบบขุดเจาะ โดยมีกรรมการประปาหมู่บ้านดูแล การส่งน้ำในท่ออย่างแข็ง ส่งน้ำขนาบไปกับข้างทางเดินเท้า ค.ส.ล.ในชุมชน



ลักษณะทางกายภาพ

4. การจัดเก็บขยะ

ก่อนหน้านี้ชุมชนสาขายังไม่มีระบบกำจัดขยะ ชาวบ้านจะทิ้งขยะต่างๆ ลงคลองเป็นส่วนใหญ่ แต่ในปัจจุบันจากการที่ประชากรเพิ่มมากขึ้น และขยะในปัจจุบันมีถุงพลาสติกปนอยู่มาก ทำให้ย่อยสลายได้ยาก ดังนั้นในปี พ.ศ. 2535 ทางชุมชนได้รับงบประมาณจากองค์การบริหารส่วนจังหวัดให้ ทำการจัดสร้างเตาเผาขยะระบบอัดฉีดน้ำมันในพื้นที่ของวัดสาขลา เตาเผา ดังกล่าวในปัจจุบันไม่ได้มีการใช้งานอีกเลยทั้งนี้เนื่องจากเกิดการชำรุด นอกจากนี้ยังพบว่า ไม่มีรถเก็บขยะของเทศบาลอำเภอเข้ามาเก็บขยะภายใน ชุมชนแต่อย่างใด



5. ระบบโทรศัพท์

ในอดีตชาวสาขานั้นไม่มีโทรศัพท์ที่ใช้ จะมีก็แต่เพียงโทรศัพท์สาธารณะหน้าวัด 2 เครื่อง ปัจจุบันชาวชุมชน มีโทรศัพท์ติดตั้งประจำบ้านแล้ว โดยได้รับบริการจากบริษัท เทเลคอมเอเชีย จำกัด (มหาชน)



ลักษณะทางกายภาพ

สาธารณูปการ

1. ตลาด

ในชุมชนมีตลาดสด 1 แห่ง ซึ่งมีสภาพทรุดโทรม และมีร้านค้าย่อยกระจายตัวตามทางเดินเท้าเป็นจุดๆ นอกจากนี้ยังมีร้านค้าขายของชำ และร้านขายอาหาร



2. โรงเรียน

ภายในชุมชน มีโรงเรียนที่ทำการสอนในระดับต่างๆ ดังนี้

- * ศูนย์พัฒนาเด็กเล็ก 1 แห่ง ตั้งอยู่หมู่ที่ 3 ภายในวัดสาขา บริเวณด้านหลังวัด
- * โรงเรียนประถม 1 แห่ง ได้แก่ โรงเรียนชุมชนวัดสาขา ตั้งอยู่หมู่ที่ 3
- * โรงเรียนมัธยม 1 แห่ง ได้แก่ โรงเรียนสาขาสุทธิราอุปถัมภ์ ตั้งอยู่หมู่ที่ 4

3. สวนสาธารณะและลานกีฬา

ชุมชนสาขามีสนามฟุตบอล 1 สนาม ตั้งอยู่บริเวณหลังวัดสาขา



4. สถานีอนามัย

มีสถานีอนามัย 1 แห่ง ขึ้นกับสาธารณสุขอำเภอพระสมุทรเจดีย์ ตั้งอยู่หมู่ที่ 3 นอกจากนี้ยังมีศูนย์สาธารณสุข 1 แห่ง ต่อ 1 หมู่บ้าน รวม 3 แห่ง (ยกเว้นหมู่ 3) โดยมีกลุ่มอาสาสมัครสาธารณสุขเป็นผู้ดูแล

ประชากร



จำนวนประชากรในชุมชนบ้านสาขลาในปี พ.ศ.2544 มีจำนวนทั้งสิ้น 5,241 คน มีจำนวนครัวเรือน 1,044 ครัวเรือน คิดเป็นสัดส่วนประชากรเฉลี่ย 5 คนต่อครัวเรือน

ประชากรส่วนใหญ่มีเชื้อชาติไทยและบางส่วนมีเชื้อชาติจีน

ด้านการนับถือศาสนา ประชากรทั้งหมดในพื้นที่เป็นพุทธศาสนิกชน



เศรษฐกิจ

ประชากร ส่วนใหญ่ในชุมชนประกอบอาชีพรับจ้าง ทั่วไป
ประมาณร้อยละ 40 โดยรับจ้างรายวันอยู่ภายในชุมชน (ส่วนใหญ่เป็นการ
รับจ้างที่เกี่ยวข้องกับการเกษตร เช่น งามหอย คัดขนาดกุ้ง ทำปลาตากแห้ง)
รองลงมาได้แก่อาชีพค้าขายในชุมชน ประมาณร้อยละ 26 และอาชีพทำการ
เกษตร เช่น ทำวังกุ้ง ปูและปลาแบบธรรมชาติ ร้อยละ 18 ที่เหลือประกอบ
อาชีพอื่นๆ ได้แก่ รับราชการและทำงานโรงงาน

ประชาชนส่วนใหญ่ในชุมชนมีฐานะปานกลางถึงค่อนข้างยากจน
โดยมีรายได้เฉลี่ยต่อเดือนประมาณ 5,000 บาท

สินค้า ที่ขึ้นชื่อของชุมชน ได้แก่ กุ้งเหยียด กุ้งแห้ง กะปิ ปลา
ตากแห้ง (ปลากุเลาและปลาหมอเทศ)



สังคม - วัฒนธรรม



สังคมวัฒนธรรม

ยังคงพบเห็นความสัมพันธ์ระหว่างชุมชนกับวัด นั่นคือ การรักษาประเพณีและวัฒนธรรมทางพุทธศาสนาอย่างเหนียวแน่น ยกตัวอย่างเช่น ประเพณีงานบวช งานศพ และงานประจำปีวัดสาขา นมัสการหลวงพ่โตพระพุทธรูปสำคัญของวัดในพระวิหาร ซึ่งจะมีการประกวดแข่งเรือพายระหว่างวันที่ 25-27 ตุลาคมของทุกปี

นอกจากนี้เรายังพบเห็นความสำคัญระหว่างชุมชนกับลำคลอง เพราะน้ำเป็นส่วนหนึ่งที่หล่อเลี้ยงชีวิตของชุมชนบ้านสาขลา ใช้ในการประกอบอาชีพ เช่น ประมง และวังกุ้ง ในลำคลองยังมีเรือหางยาววิ่งสัญจรอยู่บ้าง ความสัมพันธ์ภายในชุมชนเนื่องจากเป็นชุมชนดั้งเดิมและเป็นครอบครัวขยายจึงมีความผูกพันกับแบบเครือญาติ พี่งพาอาศัยกัน



สภาพปัญหา



สภาพปัญหาสิ่งแวดล้อมภายในชุมชนที่พบมากที่สุดได้แก่ **ปัญหาขยะ** เนื่องจากไม่มีที่ทิ้งและเกิดจากความเคยชินในการทิ้งขยะลงแม่น้ำ เนื่องจากว่าขยะที่ทิ้งไปก็จะไหลไปตามน้ำไม่ได้ติดเกาะอยู่หน้าบ้านของตน แต่ปัญหาที่ตามมาคือ ขยะเหล่านี้ไม่ได้รับการกำจัดที่ถูกต้องเมื่อเวลาน้ำขึ้นลงขยะที่ทิ้งไปก็จะไหลกลับเข้ามาใหม่และเกิดการสะสมอยู่ในชุมชน บ้านเรือนหลายหลังถูก**ทิ้งร้าง**ขาดการดูแลเนื่องจากเจ้าของได้ย้ายออกไปอยู่ที่อื่น นอกจากนั้น **การขาดความรู้**ในการบูรณะโบราณสถานอันได้แก่ พระปรางค์ของวัด ก็เป็นส่วนหนึ่งที่ทำให้เกิดความเสื่อมโทรมให้กับคุณค่าทางสถาปัตยกรรม เพราะคนในชุมชน ละเลย และมองไม่เห็นคุณค่าของสิ่งที่ตนมีอยู่ ที่สำคัญคือ ถึงแม้ว่าคนในชุมชนจะรู้จักมักคุ้นกันเป็นอย่างดี แต่ที่ยังขาด**การรวมกลุ่ม**ในอันที่จะพัฒนาชุมชนของตนอย่างเป็นปึกแผ่นทำให้ปัญหาต่างๆ ในชุมชนจึงยังไม่ได้รับการแก้ไขเท่าที่ควร

