





จุดเริ่มต้นของงานที่อัมพวา

- การอนุรักษ์คลอง/คุณภาพน้ำในคลอง



- การอนุรักษ์อาคาร ซึ่งส่วนใหญ่เป็นบ้านพักอาศัย หรือ บ้านพักอาศัย+พาณิชยกรรม



- การอนุรักษ์และฟื้นฟูชุมชน
→ การอนุรักษ์มรดกทางวัฒนธรรม + การฟื้นฟูสภาพเศรษฐกิจและสังคม

ปัญหาเกี่ยวกับที่อยู่อาศัยของชุมชนอัมพวา พ.ศ. ๒๕๔๔

อาคารบ้านเรือนริมน้ำ

- สภาพอาคารทรุดโทรม ขาดการบำรุงรักษา
- ประชาชนไม่มีเงินซ่อมแซมบ้าน
- ห้องน้ำไม่ถูกสุขลักษณะ วางถังส้วมลงในน้ำ
- บ้านเกือบ ๑ ใน ๓ ไม่มีผู้อยู่อาศัย

ปัญหาเกี่ยวกับสภาพเศรษฐกิจและสังคม ของชุมชนอัมพวา พ.ศ. ๒๕๔๔

- เศรษฐกิจถดถอย ขาดแหล่งงาน ประชาชนไม่มีรายได้
- ผู้คนย้ายออกไปหางานทำที่อื่น → ครอบครัวกระจัดกระจาย
- วิถีชีวิต/ประเพณี/วัฒนธรรมท้องถิ่นสูญหาย/ถูกละทิ้ง
- ประชาชนมีทัศนคติไม่ดีต่ออาคารเก่า คิดว่าเป็นสัญลักษณ์ของความยากจน อายากรื้อทิ้ง
- ประกาศขายบ้าน/สวน

ภารกิจหลัก

- อนุรักษ์มรดกทางวัฒนธรรม

Tangible

+

Intangible

- ฟื้นฟูสภาพเศรษฐกิจและสังคม

ปัญหาหลักของการอนุรักษ์



ทัศนคติของผู้คน

- ชุมชนไม่มีอะไร/อาคารเก่าไม่มีค่า
- อาคารเก่าเป็นสัญลักษณ์ของความยากจน
- ไม่รู้ว่าจะอนุรักษ์ไปทำไม เสียเงินเปล่า ๆ ใช้ประโยชน์ไม่ได้



เปลี่ยนทัศนคติของประชาชน

- ชุมชนมีความสำคัญ
- อาคารเก่ามีคุณค่า
- อนุรักษ์แล้วใช้ประโยชน์ได้



หาทางนำเอาอาคารที่อนุรักษ์ไปใช้ประโยชน์ให้คุ้มค่า

ปัญหาหลักของการฟื้นฟูชุมชน

- ขาดแหล่งงาน + ผลผลิตทางการเกษตรขายไม่ได้

→ ขาดความมั่นคงในการดำรงชีวิตและการประกอบอาชีพ

- คนย้ายออก
- สถาบันครอบครัวล่มสลาย
- วัฒนธรรมประเพณีสูญหาย
- ขาดการสืบสานภูมิปัญญาท้องถิ่น



สร้างงาน/สร้างอาชีพ/หาลาดขายผลผลิต

ปัญหาหลักของการพัฒนาการท่องเที่ยวเชิงอนุรักษ์ของชุมชนลัมพวา



ทัศนคติของผู้คน

- เป็นไปไม่ได้
- เป็นความฝันมากกว่า
- ชุมชนทำเองไม่ได้
- ชุมชนไม่มีอะไร ใครจะมาเที่ยว



เปลี่ยนทัศนคติของประชาชน

- เป็นไปได้
- ชุมชนทำเองได้
- ชุมชนมีทรัพยากรการท่องเที่ยวอยู่มากมาย



หาทางนำเอาอาคารที่อนุรักษ์ไปใช้ประโยชน์เพื่อการท่องเที่ยว

อัมพวา : การอนุรักษ์ในมิติใหม่



อนุรักษ์และฟื้นฟูชุมชน

- อนุรักษ์มรดกทางวัฒนธรรม ไม่ใช่อนุรักษ์สถาปัตยกรรม
- องค์ประกอบทางสังคมและเศรษฐกิจมีความสำคัญ เท่ากับองค์ประกอบทางกายภาพ
- ต้องบูรณาการแผนการอนุรักษ์มรดกทางวัฒนธรรมเข้ากับแผนด้านอื่น ๆ ของชุมชน/บนหลักการพัฒนาที่ยั่งยืน
- แผนการอนุรักษ์และฟื้นฟูชุมชนต้องมีความยืดหยุ่น เพราะชุมชนมีพลวัต ไม่หยุดนิ่ง
- “ภาพรวม” สำคัญเท่ากับ หรือ มากกว่าอาคารแต่ละหลัง

อัมพวา : กระบวนการทำงานอนุรักษ์แบบใหม่

- การวิจัยเชิงปฏิบัติแบบมีส่วนร่วมของประชาชน (Participatory Action Research)
 - ประชาชนมีส่วนร่วมตั้งแต่ต้น
 - ใช้การประชุมเชิงปฏิบัติการเป็นหลัก
 - การสร้างความตระหนักรู้ / จิตสำนึก (Awareness Raising)
 - ทำจริง สร้างจริง
 - จัดกิจกรรมสนับสนุน
- สร้างพันธมิตร (Partnership) ในการทำงาน
 - * เทศบาลตำบลอัมพวา + คณะสถาปัตยกรรมศาสตร์ จุฬาฯ + หน่วยงานที่เกี่ยวข้อง

อัมพวา : แหล่งเรียนรู้

- ต้นแบบการอนุรักษ์และฟื้นฟูชุมชน
- พื้นที่ศึกษา ดูงาน ทำกิจกรรม
- ตัวอย่างการใช้นโยบายเชิงรุกของท้องถิ่น และการทำงานภายใต้ทรัพยากรที่มีอยู่จำกัด
- ศึกษาบทเรียน ข้อดี-ข้อเสีย
- ฯลฯ

อัมพวา : แหล่งเรียนรู้

- บูรณาการการเรียนการสอน การทำกิจกรรม นิสิต เข้ากับการวิจัยเชิงปฏิบัติ
 - * โครงการสถาปัตยกรรมอาสา
 - * ศูนย์ข้อมูลชุมชน
 - * อัมพวาศึกษา
 - * วิทยานิพนธ์
- ฯลฯ
- ผลิตหนังสือ/เอกสาร/บทความทางวิชาการ/สื่ออิเล็กทรอนิกส์
- ศูนย์ข้อมูล/พิพิธภัณฑ์ท้องถิ่น

โครงการและกิจกรรมสำคัญในการอนุรักษ์และฟื้นฟูชุมชนอัมพวา		
ปี	โครงการ / กิจกรรม	หน่วยงานที่ร่วมดำเนินการ
๒๕๔๔	โครงการจัดทำแผนแม่บทและแผนปฏิบัติการเพื่อการอนุรักษ์และพัฒนาสภาพแวดล้อม แม่น้ำ คู คลองในพื้นที่ลุ่มน้ำภาคตะวันตก	คณะสถาปัตยกรรมศาสตร์ จุฬาลงกรณ์มหาวิทยาลัย / สำนักนโยบายและแผนทรัพยากรธรรมชาติและสิ่งแวดล้อม
๒๕๔๕-๒๕๔๖	โครงการนำร่องเพื่อการอนุรักษ์และพัฒนาสภาพแวดล้อมคลองอัมพวา	คณะสถาปัตยกรรมศาสตร์ จุฬาลงกรณ์มหาวิทยาลัย / สำนักนโยบายและแผนทรัพยากรธรรมชาติและสิ่งแวดล้อม / เทศบาลตำบลอัมพวา
๒๕๔๕ - ปัจจุบัน	โครงการ "สถาปัตยกรรมอาสา"	คณะสถาปัตยกรรมศาสตร์ จุฬาลงกรณ์มหาวิทยาลัย
๒๕๔๖-๒๕๔๘	โครงการอนุรักษ์สิ่งแวดล้อมศิลปกรรม	คณะสถาปัตยกรรมศาสตร์ จุฬาลงกรณ์มหาวิทยาลัย / สำนักนโยบายและแผนทรัพยากรธรรมชาติและสิ่งแวดล้อม / สำนักให้ความช่วยเหลือด้านวิชาการประเทศเดนมาร์ก(DANIDA) / เทศบาลตำบลอัมพวา

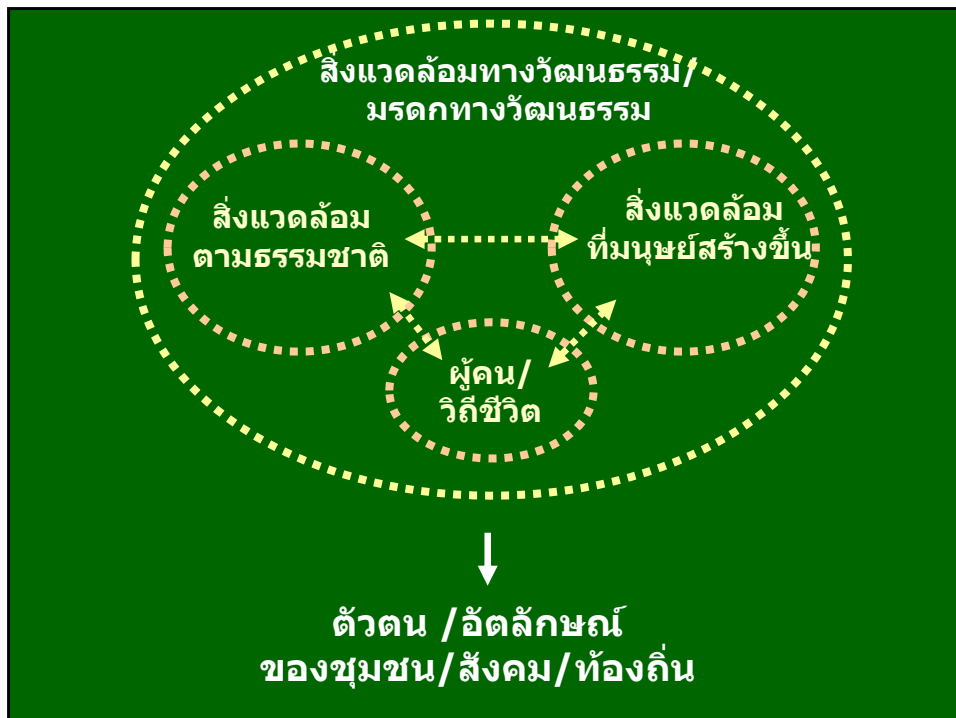
ปี	โครงการ / กิจกรรม	หน่วยงานที่ร่วมดำเนินการ
๒๕๔๘	จัดตลาดน้ำอัมพวา	เทศบาลตำบลอัมพวา
๒๕๔๘	นิทรรศการผลงานทางศิลปะ "เรื่องราวงดงามที่อัมพวา"	คณะสถาปัตยกรรมศาสตร์ จุฬาลงกรณ์มหาวิทยาลัย / ศิลปินกลุ่มนี้คอนกรีตสิ่งแวดล้อมศิลปกรรม
๒๕๔๘	งาน "สุดยอดหมู่บ้านอุตสาหกรรมและผ้าทอไทยครั้งที่ ๔ "เจ้าฟ้านี้คอนกรีต" แผ่นดิน" ที่เมืองทองธานี : จำลองตลาดน้ำอัมพวามาแสดงในงาน	กรมส่งเสริมอุตสาหกรรม กระทรวงอุตสาหกรรม (คณะสถาปัตยกรรมศาสตร์ จุฬาลงกรณ์มหาวิทยาลัย ร่วมจัดนิทรรศการในงาน)
๒๕๔๙-๒๕๕๐	การปรับปรุงซ่อมแซมเรือนแถวริมน้ำของมูลนิธิชัยพัฒนา	มูลนิธิชัยพัฒนา
๒๕๔๙-ปัจจุบัน	จัดตั้งและดูแลศูนย์ข้อมูลชุมชนอัมพวา	คณะสถาปัตยกรรมศาสตร์ จุฬาลงกรณ์มหาวิทยาลัย / มูลนิธิชัยพัฒนา/ เทศบาลตำบลอัมพวา

ปี	โครงการ / กิจกรรม	หน่วยงานที่ร่วมดำเนินการ
๒๕๕๑	จัดทำเอกสารประกอบการเสนอโครงการอนุรักษ์สิ่งแวดล้อมศิลปกรรมชุมชนอัมพวา เข้าประกวดรางวัล UNESCO Asia Pacific Heritage Award 2008	คณะสถาปัตยกรรมศาสตร์ จุฬาลงกรณ์มหาวิทยาลัย / จังหวัดสมุทรสงคราม
๒๕๕๑	ชุมชนอัมพวา ได้รับรางวัลชมเชย (Honourable Mention) จากการประกวด UNESCO Asia Pacific Heritage Award 2008	
๒๕๕๒	โครงการจัดทำพิพิธภัณฑ์ชมรดกทางวัฒนธรรมอัมพวาในอุทยาน ร. ๒	คณะสถาปัตยกรรมศาสตร์ จุฬาลงกรณ์มหาวิทยาลัย / มูลนิธิพระบรมราชานุสรณ์ พระบาทสมเด็จพระพุทธเลิศหล้านภาลัย
๒๕๕๓-ปัจจุบัน	โครงการวางและจัดทำผังเมืองรวมเมืองอัมพวาฉบับใหม่	คณะสถาปัตยกรรมศาสตร์ จุฬาลงกรณ์มหาวิทยาลัย / สำนักงานโยธาธิการและผังเมือง จังหวัดสมุทรสงคราม



โครงการนำร่องเพื่อการอนุรักษ์และพัฒนา สภาพแวดล้อมคลองอัมพวา

- จัดทำกรอบการอนุรักษ์และพัฒนาคลองและชุมชน
คลองอัมพวา
- จัดทำกรอบการพัฒนาและส่งเสริมการท่องเที่ยวเชิง
อนุรักษ์คลองอัมพวา
- กำหนดระเบียบ/ข้อบังคับการใช้ประโยชน์คลองและ
ที่ดินริมฝั่ง
→ จัดทำร่างข้อบัญญัติท้องถิ่น + คู่มือการออกแบบ
อาคารและสิ่งปลูกสร้างในเขตอนุรักษ์ (ข้อตกลงร่วม
ของชุมชน)





ความสำคัญด้านประวัติศาสตร์

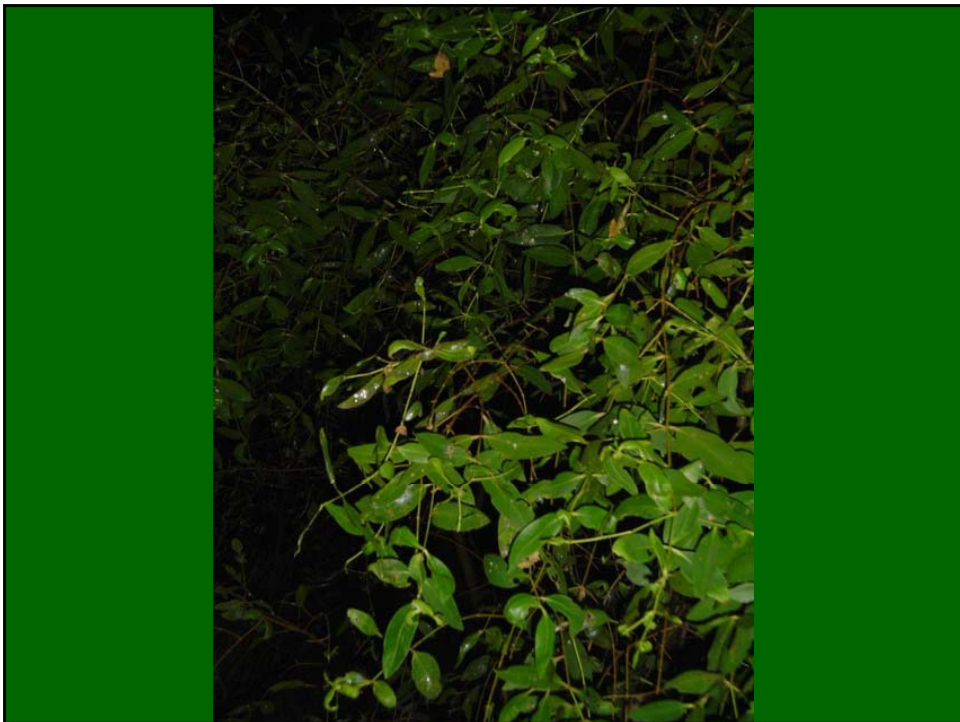
- * เป็นชุมชนต้นวงศ์ราชินิกุลแห่งราชวงศ์จักรี
- เป็นสถานที่ประดิษฐานศาลที่ ๒ และที่ประทับรัชกาลที่ ๑ ช่วงเสด็จ
กรุงศรีอยุธยา
- เป็นสถานที่ประดิษฐานสมเด็จพระอัมรินทราทิตย์ และสมเด็จพระ
ศรีสุริเยนทราทิตย์
- มีโบราณสถานสำคัญเกี่ยวข้องกับพระบรมจักรีวงศ์หลายแห่ง
เช่น วัดอัมพวันเจติยาราม วัดจุฬามณี วัดภุมรินทร์กุฎีทอง ฯลฯ
- * มีประวัติศาสตร์เกี่ยวกับการรบกับพม่าสมัยต้นกรุงรัตนโกสินทร์
- * เป็นสถานที่รัชกาลที่ ๕ เสด็จประพาสต้น

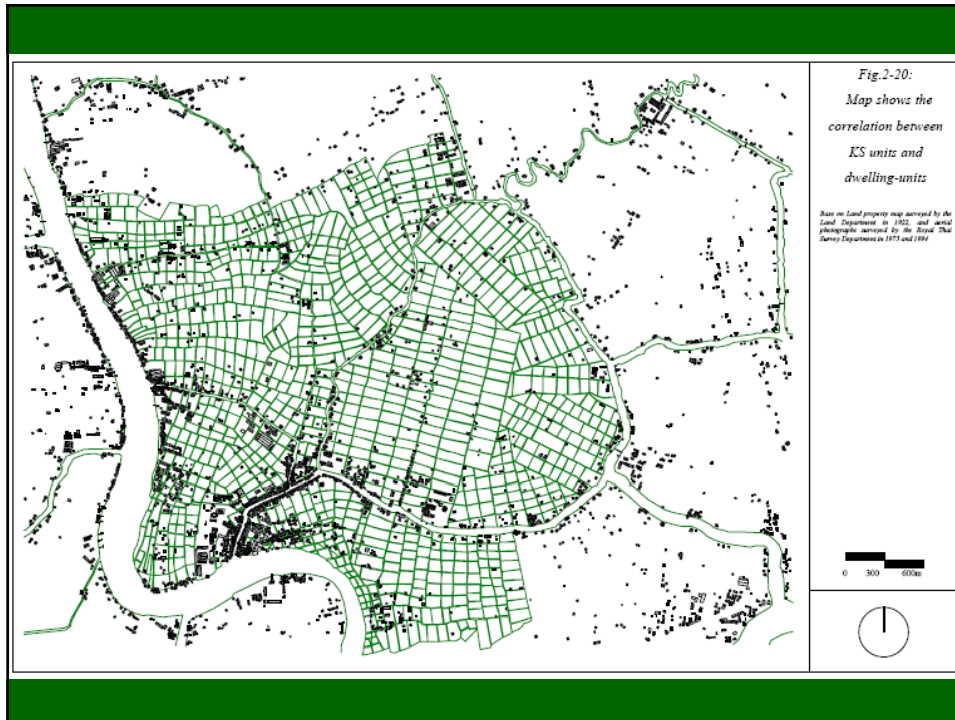


ความสำคัญด้านระบบนิเวศ

- เป็นบริเวณที่มีทั้งน้ำจืด น้ำ กร่อย และน้ำเค็ม จึงเป็นแหล่งขยายพันธุ์ตามธรรมชาติที่สำคัญของสัตว์น้ำ สัตว์ครึ่งบกครึ่งน้ำ นก และแมลงต่าง ๆ
- สองฝั่งแม่น้ำ คู คลอง มีภูมิประเทศที่สวยงาม มีความร่มรื่นเป็นธรรมชาติที่หาได้ยากในภูมิภาคเดียวกัน
- มีเครือข่ายคลองมากมายที่เชื่อมโยงกับแม่น้ำแม่กลองและพื้นที่ทั้งในจังหวัดสมุทรสงครามและจังหวัดใกล้เคียง
- เป็นพื้นที่สวนผลไม้ที่อุดมสมบูรณ์และหลากหลายที่สุดของประเทศ
 - สวนนอกบางช้าง
- มีระบบสวน (ลำกระโดง และร่องสวน) ที่ทำหน้าที่เป็นแก้มลิงที่มีประสิทธิภาพสูงกว่าระบบอื่นใดที่มีในประเทศไทย







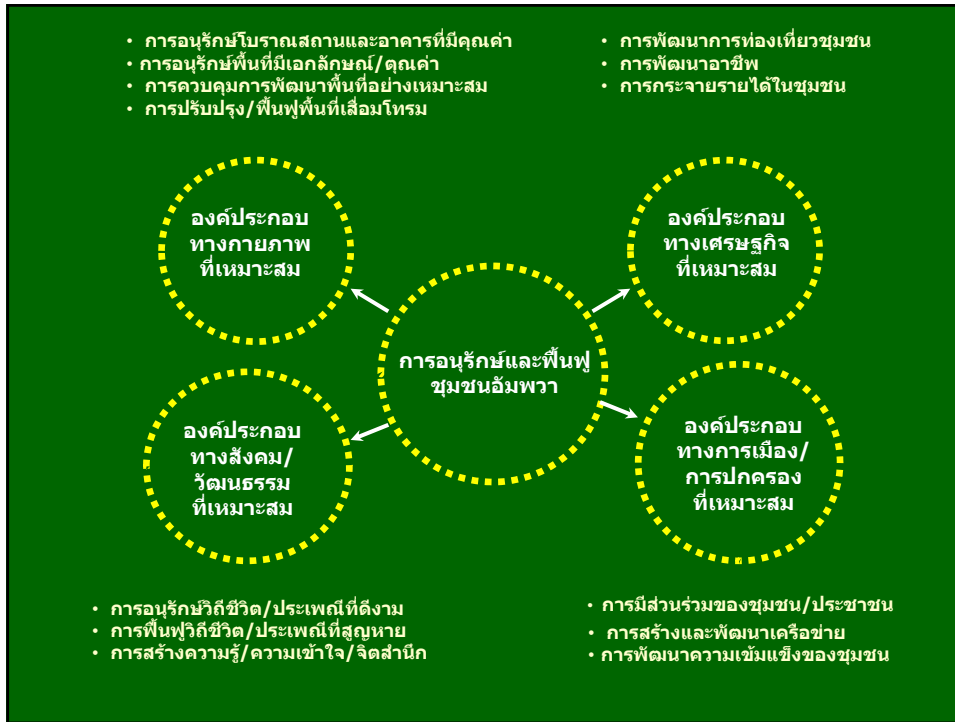
ความสำคัญด้านศิลปวัฒนธรรม

- เป็นชุมชนริมน้ำที่มีรูปแบบทางสถาปัตยกรรมที่มีเอกลักษณ์เฉพาะตัวที่น่าสนใจ มีรูปแบบการตั้งถิ่นฐานแบบไทยภาคกลางดั้งเดิมที่สมบูรณ์และหาได้ยากในปัจจุบัน
- เป็นเมืองแห่งศิลปิน เป็นบ้านเกิดของศิลปินคนสำคัญของชาติหลายคน เช่น ล้นเกล้ารัชกาลที่ ๒ หลวงประดิษฐไพเราะ สุนทรภรณ์ ฯลฯ
- เป็นแหล่งผลิตศิลปินไทยรุ่นเยาว์ และแหล่งศิลปหัตถกรรมชั้นเยี่ยมของชาติ
- มีวัดและโบราณสถานสำคัญมากมายในพื้นที่และบริเวณโดยรอบ
- มีวิถีชีวิตที่มีเอกลักษณ์และน่าสนใจ โดยเฉพาะวิถีชีวิตริมน้ำแบบดั้งเดิม









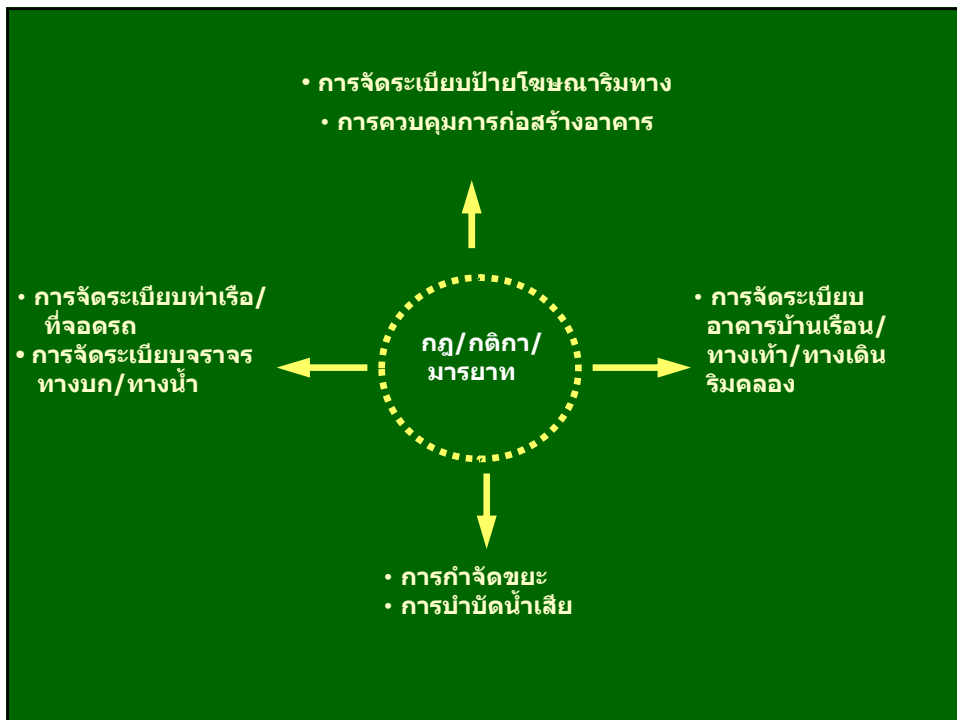
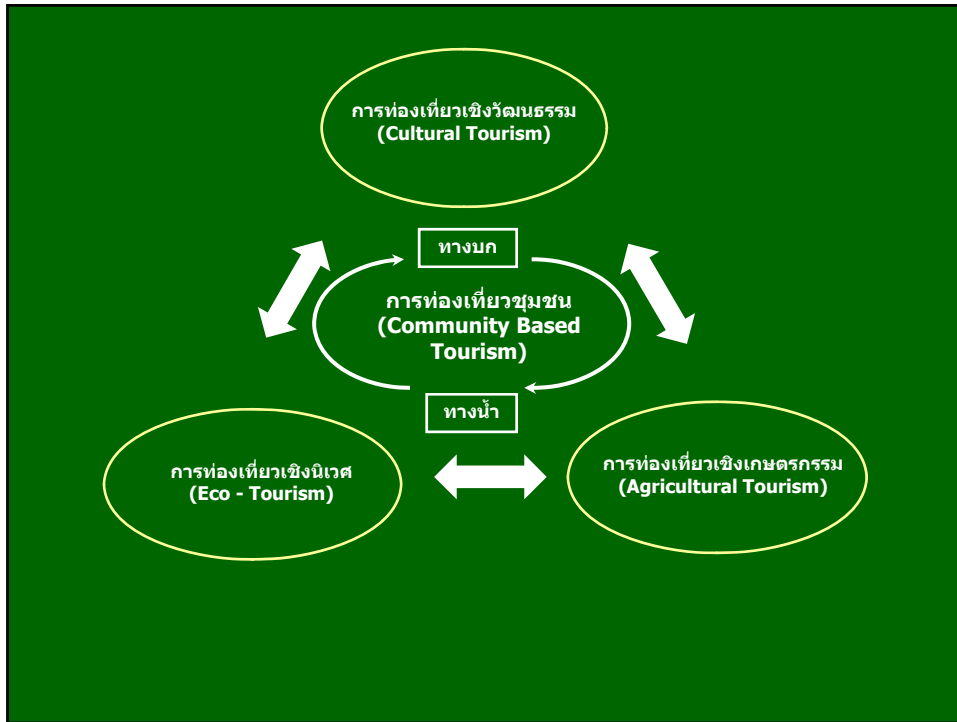
การอนุรักษ์องค์ประกอบทางกายภาพ ของชุมชน

1. ควบคุมการพัฒนาในบริเวณที่มีเอกลักษณ์และคุณค่าและพื้นที่ ต่อเนื่อง
→ ควบคุมการใช้ที่ดินและการก่อสร้างอาคาร + จัดทำคู่มือ/แนวทางการออกแบบอาคารและสิ่งปลูกสร้างในเขตอนุรักษ์
2. ปรับปรุง/พัฒนาพื้นที่ที่เสื่อมโทรม
→ สาธารณูปโภค + ภูมิทัศน์ + อาคาร + สภาพแวดล้อมของคลอง



กรอบการพัฒนาการท่องเที่ยวเชิงอนุรักษ์ ของชุมชนอัมพวา

๑. ปรับปรุงและฟื้นฟูแหล่งท่องเที่ยว
๒. จัดตั้งศูนย์บริการท่องเที่ยว
๓. จัดตั้งศูนย์ภูมิปัญญาท้องถิ่น / พิพิธภัณฑ์ท้องถิ่น
๔. จัดตั้งกลุ่มและเครือข่ายผู้ประกอบการ
๕. จัดโครงการฝึกอบรมเกี่ยวกับการประกอบธุรกิจการท่องเที่ยว
๖. อนุรักษ์และฟื้นฟูกิจกรรมทางวัฒนธรรมและประเพณีท้องถิ่น
๗. จัดเส้นทางท่องเที่ยวและระบบสัญญาณ
๘. จัดงานเทศกาลท่องเที่ยวอัมพวา
๙. ประชาสัมพันธ์และเผยแพร่ข้อมูลเกี่ยวกับการท่องเที่ยวเชิงอนุรักษ์ของชุมชนอัมพวา



**โครงการอนุรักษ์สิ่งแวดล้อมศิลปกรรม
Thailand Cultural Environment Project**



THAILAND CULTURAL ENVIRONMENT PROJECT

๑. ปรับปรุงและประยุกต์ใช้ Danish SAVE & CHIP Technique

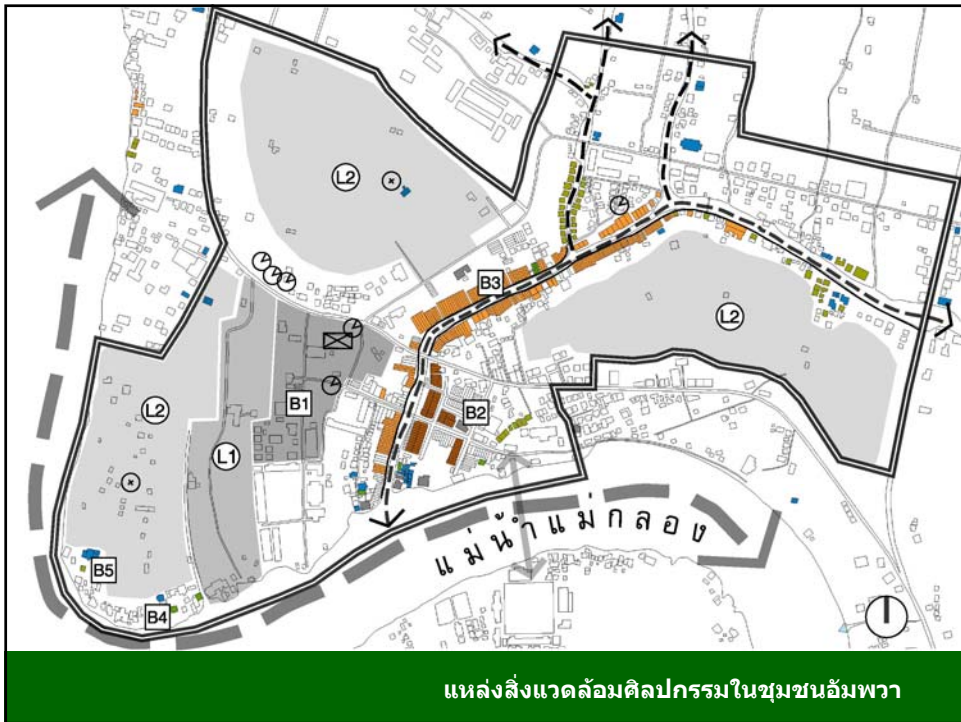
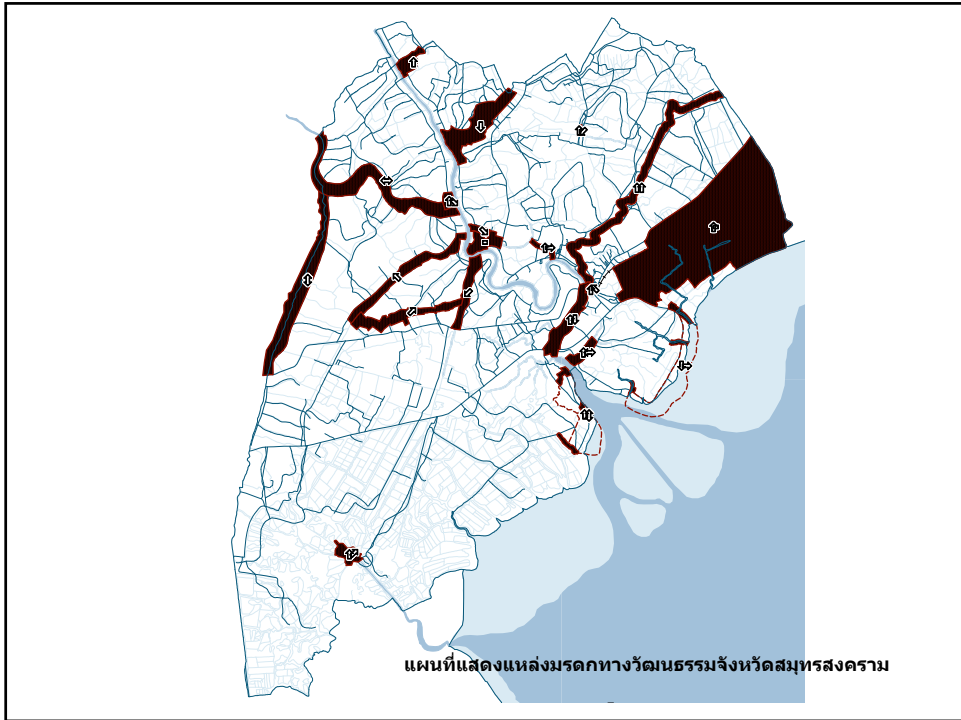
ในกระบวนการอนุรักษ์สิ่งแวดล้อมศิลปกรรมของชุมชน

- พัฒนาแบบฟอร์มสำหรับใช้สำรวจสิ่งแวดล้อมศิลปกรรมในประเทศไทย
- ใช้แบบฟอร์มดังกล่าวในการสำรวจสิ่งแวดล้อมศิลปกรรม
- จัดทำแผนที่และฐานข้อมูลแหล่งสิ่งแวดล้อมศิลปกรรม
- เสนอแนะแนวทางการวางแผนอนุรักษ์สิ่งแวดล้อมศิลปกรรม/
- ปรับปรุงแผนพัฒนาทางกายภาพของท้องถิ่นให้สอดคล้องกับการอนุรักษ์

๒. สำรวจข้อมูลทางเศรษฐกิจและสังคมของชุมชน

๓. จัดทำโครงการสาธิต (Demonstration Projects)

๔. จัดกิจกรรมเพื่อสร้างจิตสำนึกด้านการอนุรักษ์สิ่งแวดล้อมศิลปกรรม (Awareness Raising Activities)





การสร้างจิตสำนึก (Awareness Raising) ในการอนุรักษ์สิ่งแวดล้อมทางวัฒนธรรมของชุมชนอัมพวา

กิจกรรมสร้างจิตสำนึก เพื่อกระตุ้นให้ประชาชนในพื้นที่
ตระหนักถึงความสำคัญของสิ่งแวดล้อมทางวัฒนธรรมชุมชน
(awareness raising) สามารถทำได้หลากหลาย ตามความ
เหมาะสม เช่น

- การจัดประชุมเพื่อรับฟังความคิดเห็นของประชาชน
 - การจัดทำแผ่นพับเพื่อประชาสัมพันธ์
 - การจัดกิจกรรมสำหรับเยาวชน
- ฯลฯ

การประชุมคณะที่ปรึกษาท้องถิ่นรายเดือน

วันที่ ๑๕ มิถุนายน ๒๕๕๗

- ต้อนรับเจ้าหน้าที่จากภูฐาน ที่มาศึกษาดูงาน
- ร่วมกำหนดแนวทาง / วิสัยทัศน์ในการอนุรักษ์พื้นที่ริมคลองอัมพวา ระบุความสำคัญของอัมพวา ทั้งตัวบุคคล และสถานที่ รวมทั้งวิเคราะห์จุดแข็ง จุดอ่อน โอกาส และภาวะคุกคาม
- ให้ช่างท้องถิ่นเข้ามาดูแลและเสนอราคา ในโครงการสาธิตส่วนบ้านเรือนประชาชน

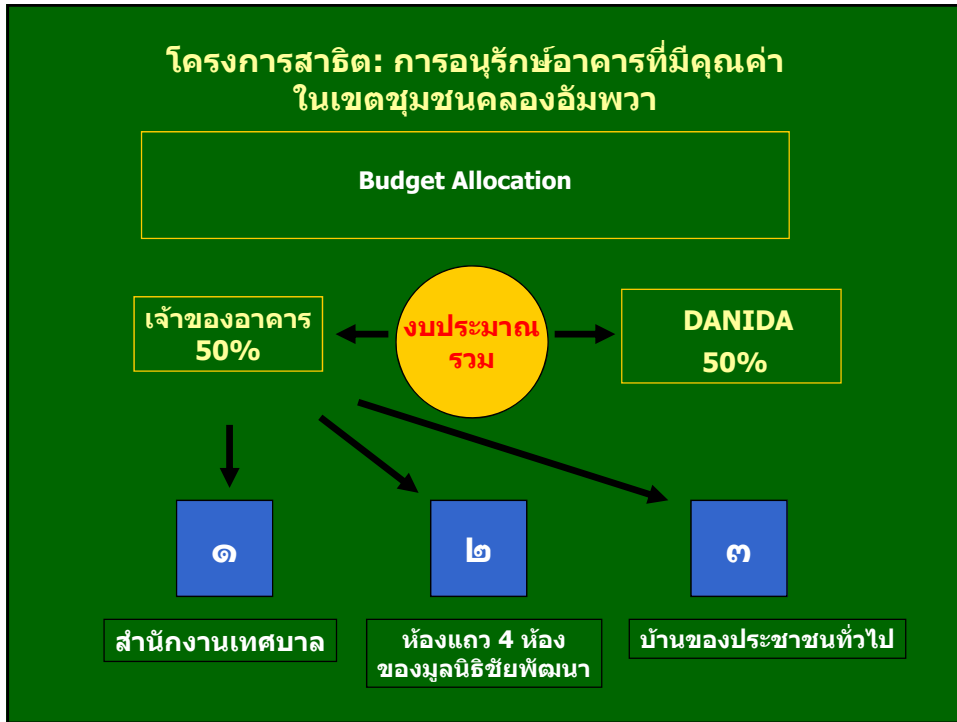


การสร้างจิตสำนึกและความตระหนักรู้แก่เยาวชน สกรีนเสื้อ "เรารักอัมพวา"

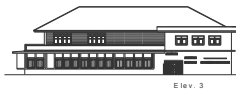
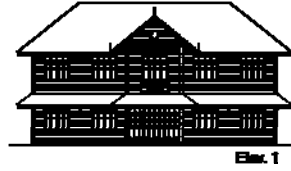


**การประกวดวาดภาพและเรียงความ
หัวข้อ "อัมพาของเรา"**



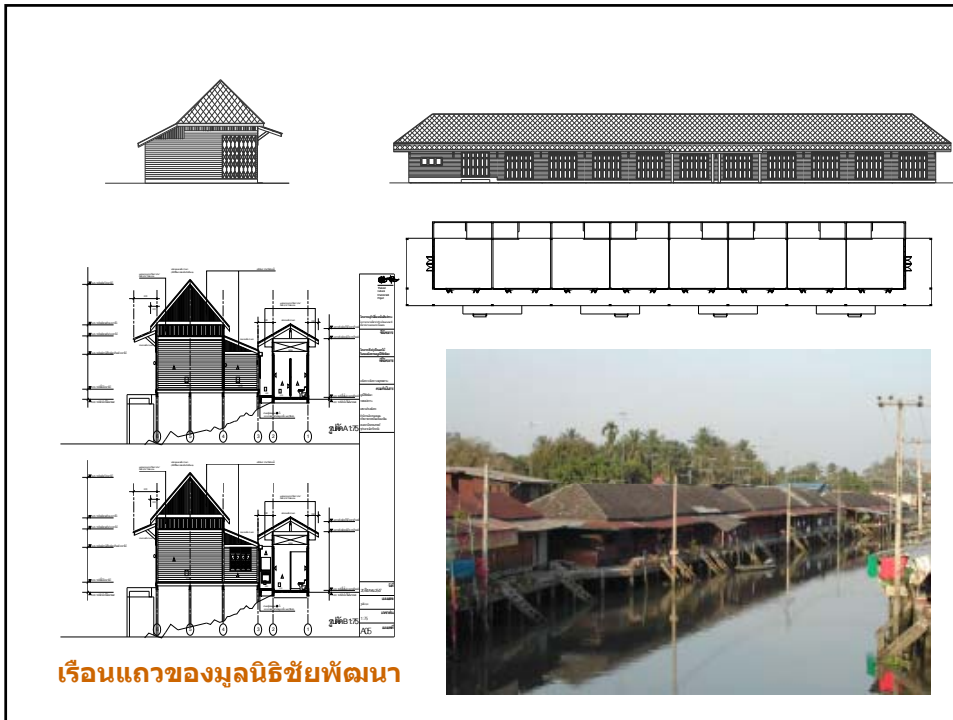


อาคารสำนักงานเทศบาลตำบลลัมพวา



เรือนแถวของมูลนิธิชัยพัฒนา





เรือแถวของมูลนิธิชัยพัฒนา



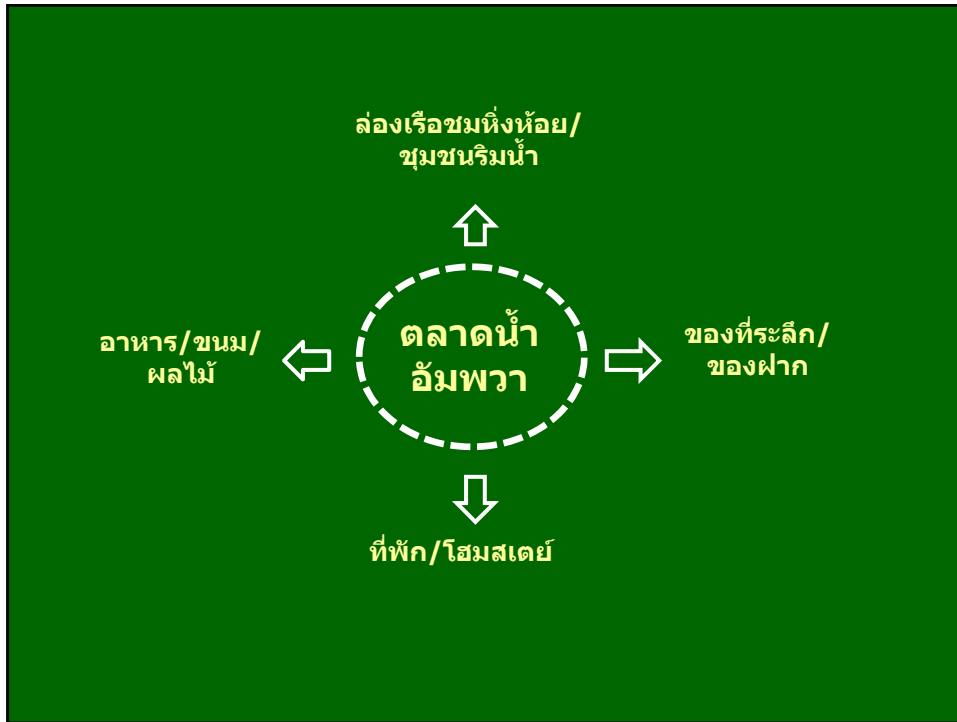
เรือนแพโบราณของ
อาจารย์เพียงพร
ที่บ้านหัวแหลม

วิสัยทัศน์ชุมชนอัมพวา

**“อัมพวา : เมืองแห่งประวัติศาสตร์
ศิลปวัฒนธรรม และการท่องเที่ยวเชิงอนุรักษ์
ที่คงเอกลักษณ์การตั้งถิ่นฐาน และวิถีชีวิต
ของชุมชนริมน้ำดั้งเดิม รักษามรดกทาง
วัฒนธรรมอันมีค่าของท้องถิ่นเอาไว้อย่าง
สมบูรณ์ โดยอาศัยแนวทางการพัฒนาแบบ
เศรษฐกิจพอเพียงของพระบาทสมเด็จพระ
เจ้าอยู่หัว”**

การท่องเที่ยวของชุมชนอัมพวา

- ใช้ฐานของทรัพยากรที่มีอยู่ในชุมชน/จังหวัด
→ มรดกทางวัฒนธรรมของท้องถิ่น (ระบบนิเวศ
ศิลปวัฒนธรรม วิถีชีวิต การเกษตรกรรม)
- สร้างความสมดุลและการพึ่งพากันระหว่างการ
ท่องเที่ยวและการทำการเกษตรกรรม
- การจัดการการท่องเที่ยวโดยชุมชน
→ กระบวนการมีส่วนร่วม
→ การท่องเที่ยวทางเลือก ไม่ใช่การท่องเที่ยว
กระแสหลัก (คุณภาพไม่ใช่ปริมาณ)
- เน้นการลงทุนขนาดกลางและขนาดเล็ก (SME)
- เน้นการกระจายรายได้ในชุมชนและท้องถิ่น





กิจกรรมการท่องเที่ยวที่เป็นผลต่อเนื่องจากตลาดน้ำบนพื้นที่สองฝั่งคลอง





ศูนย์ข้อมูลชุมชนอัมพวา

ค่ายสิ่งแวดล้อมศิลปกรรม ครั้งที่ ๓

มาใช้เวลาว่างช่วงปิดภาคฤดูร้อนให้เกิดประโยชน์ ด้วยการจัดทำกิจกรรมการเรียนรู้และเสริมสร้างความเข้าใจเกี่ยวกับสิ่งแวดล้อมศิลปกรรมของชุมชนร่วมกับนิสิตสถาปัตย์ จุฬาลงกรณ์ และ “ผู้ใหญ่ใจดี” ในชุมชน ระหว่างวันที่ ๒๕-๒๗ เม.ย. ๕๙ เวลา ๐๙.๐๐-๑๖.๐๐ น. บริเวณศูนย์ข้อมูลชุมชนอัมพวา

ผู้มีสิทธิ์สมัคร

- * เยาวชนในชุมชนอัมพวาและพื้นที่โดยรอบ อายุ ๗-๑๕ ปี ที่สามารถเข้าร่วมกิจกรรมได้ตลอด
- * ครู และ “ผู้ใหญ่ใจดี” ที่มีเวลาว่างพอที่จะเข้าร่วมกิจกรรมได้ตลอด

การสมัคร

- * ขอใบสมัครและยื่นใบสมัครล่วงหน้าได้ที่ สนง.เทศบาลตำบลอัมพวา ระหว่างวันที่ ๑๕-๓๐ มี.ค.๕๙
- * สมัครด้วยตนเองที่ศูนย์ข้อมูลชุมชนอัมพวา ถ.เลียบคลองอัมพวา ระหว่างวันที่ ๕-๑๐ เม.ย.๕๙

จัดโดย โครงการสถาปัตย์อาสา คณะสถาปัตยกรรมศาสตร์ จุฬาลงกรณ์มหาวิทยาลัย
ร่วมกับเทศบาลตำบลอัมพวา

การฟื้นฟูสภาพแวดล้อมอาคาร

๑. การปรับปรุงอาคารเพื่อเป็นร้านค้า ร้านอาหาร
๒. การปรับปรุงอาคารเพื่อเป็น home stay / resort
๓. การปรับปรุงพื้นที่ริมคลองเพื่อเป็นที่นั่งพักผ่อนรับประทานอาหาร/เครื่องดื่ม
๔. การปรับปรุงพื้นที่เพื่อเป็นที่จอดรถยนต์
๕. การปรับปรุงและก่อสร้างท่าเรือ

ผล

๑. สภาพแวดล้อมทางกายภาพที่เสื่อมโทรมได้รับการพัฒนา
๒. ชุมชนริมน้ำได้รับการอนุรักษ์

การฟื้นฟูด้านสังคม/วัฒนธรรม

กิจกรรม

๑. การฟื้นฟูการใส่บาตรพระทางเรือ
๒. การฟื้นฟูประเพณีลอยกระทงสายกบกล้วย
๓. การพัฒนางานศิลปหัตถกรรม
→ เบญจรงค์ ผลิตภัณฑ์จากมะพร้าว ฯลฯ
๔. การอนุรักษ์และฟื้นฟูภูมิปัญญาท้องถิ่น

การฟื้นฟูด้านเศรษฐกิจ-สังคม

ผล

๑. ชาวบ้านมีรายได้มากขึ้น หมดหนี้สิน
๒. ชาวสวนมีตลาดรองรับสินค้าเกษตรกรรม
→ การปรับปรุง/ดูแล/ฟื้นฟูสวน
๓. สร้างการจ้างงานใหม่จากกิจการ home stay / resort / ร้านอาหาร/ ให้เช่าที่จอดรถ/ขายของที่ระลึก/เรือท่องเที่ยว / ฯลฯ
๔. ประชาชนมีงานทำ ไม่ต้องไปทำงานนอกพื้นที่
→ คนหนุ่มสาวกลับมาทำงานที่บ้าน
๕. มีการสืบทอดภูมิปัญญาท้องถิ่น ประเพณีและวัฒนธรรม

การขยายตัวของการท่องเที่ยว

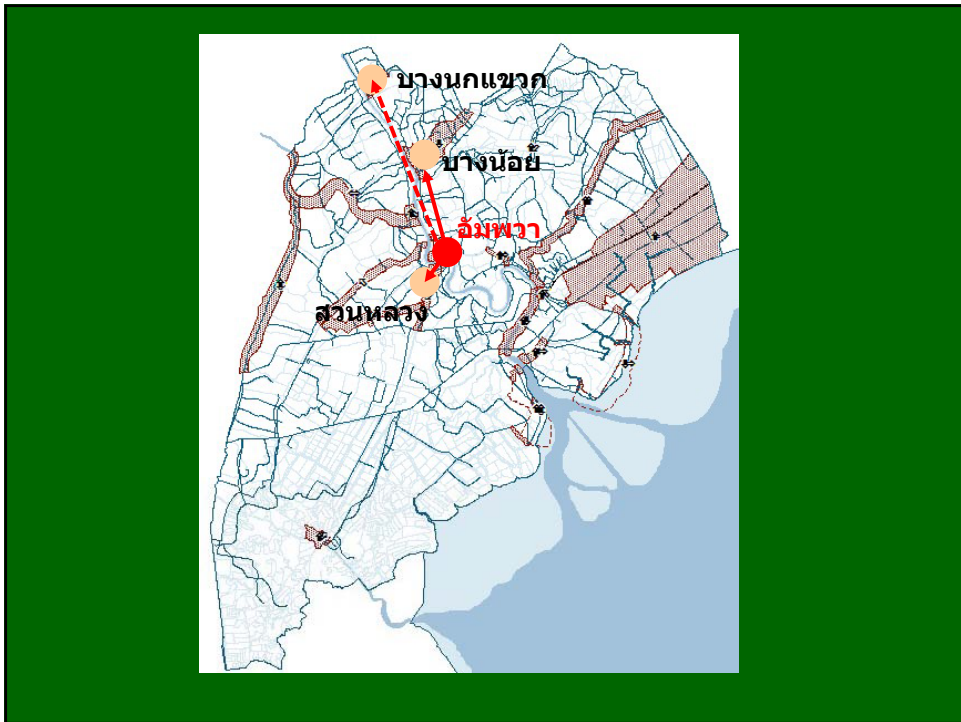
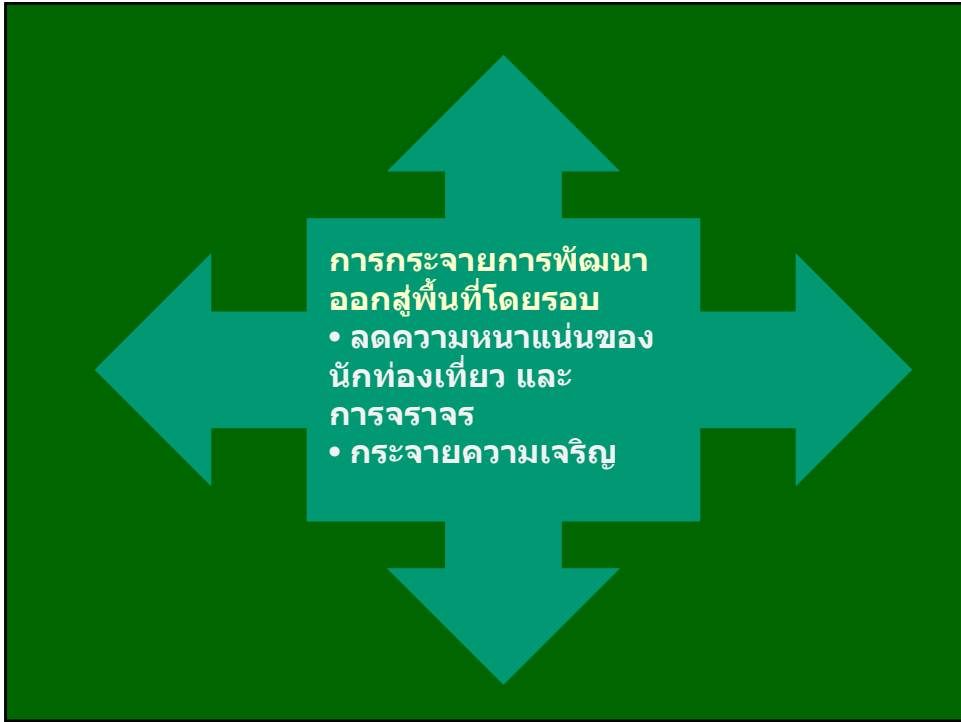
- จำนวนนักท่องเที่ยว
- ธุรกิจการท่องเที่ยว



- ปัญหาด้านสิ่งแวดล้อม
- ปัญหาด้านสังคม

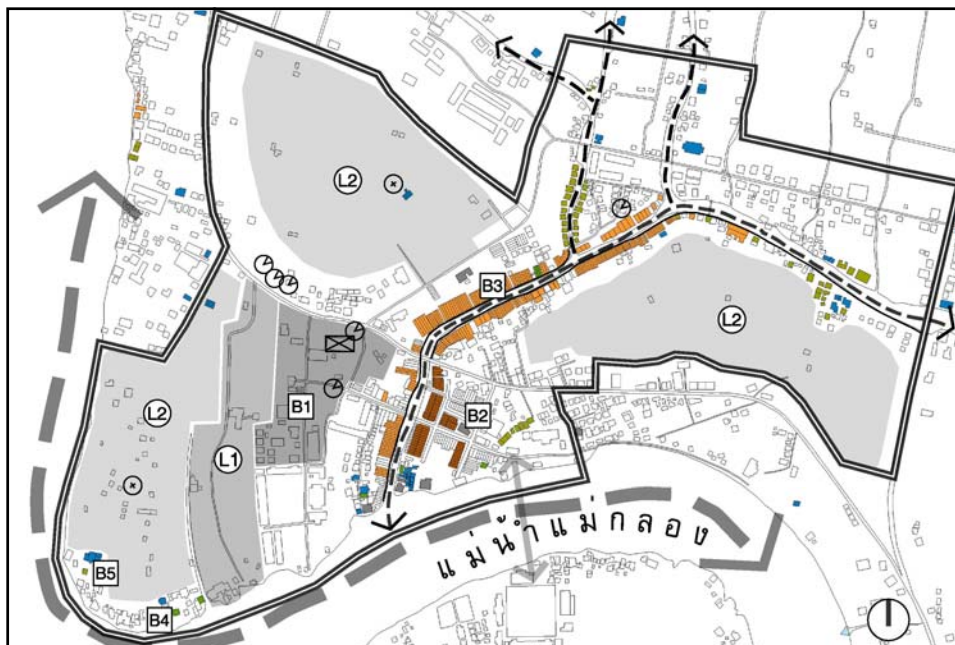


- แนวทางการปรับปรุง/แก้ไขปัญหา (กระบวนการต่อเนื่อง)

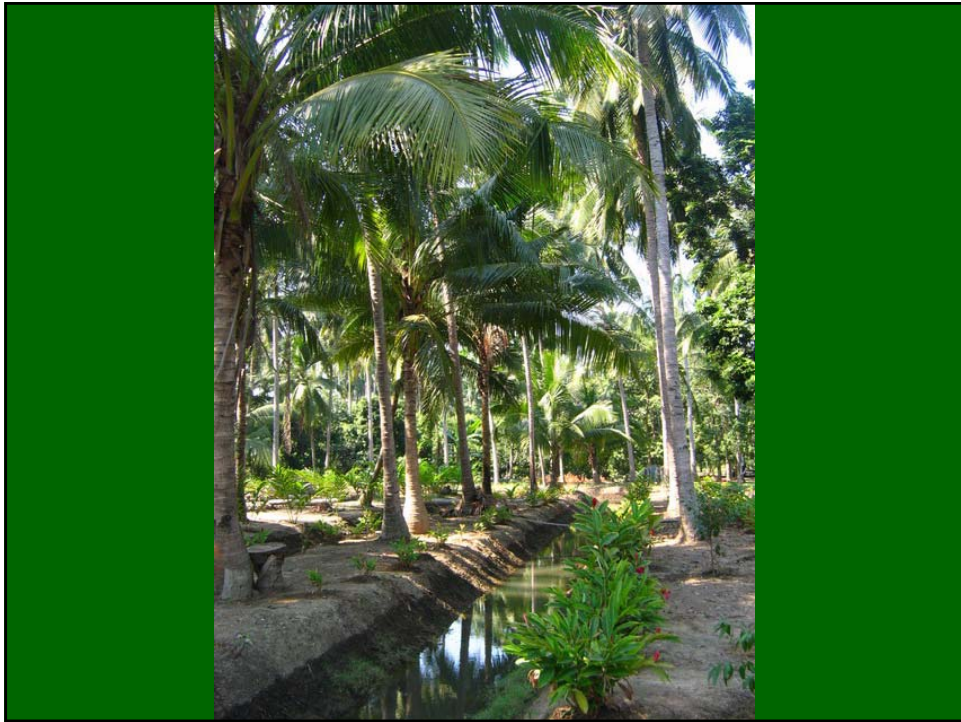


ประเด็นการพัฒนาทางกายภาพ ของชุมชนอัมพวา

- การจัดระเบียบใช้ที่ดิน
- การอนุรักษ์ระบบคลอง สวน และร่องสวน
- การควบคุมอาคารและสิ่งปลูกสร้าง
- การพัฒนาโครงข่ายถนนอย่างเหมาะสม โดยเฉพาะถนนสายรอง
- การจัดระบบสัญจร (เส้นทางเดินรถ ที่จอดรถประจำทาง เรือ/ท่าเรือ ทางเดินเท้า)
- การจัดระเบียบป้ายโฆษณา
- การจัดการขยะ/น้ำเสีย
- การป้องกันอัคคีภัย
- ฯลฯ



แหล่งมรดกวัฒนธรรมของชุมชนอัมพวา



โครงข่ายทางเดินเท้า



เส้นทางจักรยาน





ป้ายโฆษณา/ผ้าใบ

ถังบำบัดสำเร็จรูป

บ่อดักไขมันสำเร็จรูป

บ่อดักก้นกลีบลูกสุนัข

น้ำทิ้งเข้า

ชั้นไวนิล

ตุ้งต๋ำ

ต้องหมั่นตักไขมันไปทิ้งทุกสัปดาห์นะจ๊ะ

บ่อเกรอะ

บ่อซึม

น้ำทิ้งเข้า

แนวท่อทิ้งน้ำออก

ตุ้งบำบัดแบบสำเร็จรูป

ถ้าบ้านน้ำท่วมบ่อยแนะนำแบบนี้จ๊ะ

บ่อดักไขมันและถังบำบัดน้ำเสีย

