

เอกสารประกอบการบรรยาย

ปาฐกถาเสาสหลักของแผ่นดิน
ชุด เศรษฐกิจพอเพียง

เรื่อง

การอนุรักษ์และฟื้นฟูชุมชนริมน้ำ :
กรณีศึกษาอัมพวา

ศุกร์ที่ 24 ธันวาคม 2553

ห้อง 111 อาคารมหาจุฬาลงกรณ์

จุฬาลงกรณ์มหาวิทยาลัย

การอนุรักษ์และฟื้นฟูชุมชนอัมพวา จังหวัดสมุทรสงคราม

โดย

รองศาสตราจารย์ ดร. วรณศิลป์ พีระพันธุ์
และ รองศาสตราจารย์ ดร. ศิริวรรณ ศิลาพัชรนันท์

ภาควิชาการวางแผนภาคและเมือง
คณะสถาปัตยกรรมศาสตร์ จุฬาลงกรณ์มหาวิทยาลัย

บทคัดย่อ

สาระสำคัญของบทความนี้ เป็นการนำเสนอเรื่องราวเกี่ยวกับการอนุรักษ์และฟื้นฟูชุมชนอัมพวา จังหวัดสมุทรสงคราม ซึ่งเป็นชุมชนริมน้ำในบริบทสวนที่สมบูรณ์ที่สุดแห่งหนึ่งในประเทศไทยในปัจจุบัน การอนุรักษ์และฟื้นฟูชุมชนอัมพวาเป็นการดำเนินโครงการวิจัยแนวใหม่ในลักษณะของการวิจัยเชิงปฏิบัติการแบบมีส่วนร่วมอย่างต่อเนื่อง เน้นการสร้างพื้นฐานความรู้และความเข้าใจแก่ประชาชนและผู้บริหารท้องถิ่นในด้านการอนุรักษ์และฟื้นฟูชุมชน การจัดทำยุทธศาสตร์การอนุรักษ์และฟื้นฟูชุมชน และการจัดกิจกรรมที่เกี่ยวข้องกับการอนุรักษ์และฟื้นฟูชุมชนต่อเนื่อง ผู้ที่มีส่วนเกี่ยวข้องประกอบด้วยผู้บริหารท้องถิ่น ตัวแทนชุมชน และประชาชนในเทศบาลตำบลอัมพวา ในฐานะเจ้าของพื้นที่และผู้ที่ได้รับผลโดยตรงจากการดำเนินการ คณะสถาปัตยกรรมศาสตร์ จุฬาลงกรณ์มหาวิทยาลัย ในฐานะผู้วิจัยและที่ปรึกษาด้านวิชาการ และหน่วยงานที่เกี่ยวข้องอีกหลายแห่ง โดยเฉพาะอย่างยิ่ง มูลนิธิชัยพัฒนา จังหวัดสมุทรสงคราม สำนักงานนโยบายและแผนทรัพยากรธรรมชาติและสิ่งแวดล้อม กระทรวงทรัพยากรธรรมชาติและสิ่งแวดล้อม และ กรมส่งเสริมอุตสาหกรรม กระทรวงอุตสาหกรรม

ผลจากการดำเนินการอนุรักษ์และฟื้นฟูชุมชนอัมพวาอย่างต่อเนื่อง ทำให้ชุมชนอัมพวามีการเปลี่ยนแปลงอย่างรวดเร็ว จากชุมชนเล็ก ๆ ที่เกือบจะไม่มีใครรู้จัก กลายเป็นแหล่งท่องเที่ยวทางวัฒนธรรมที่สำคัญแห่งหนึ่งของประเทศไทยในปัจจุบัน ความสำเร็จของชุมชนอัมพวาก่อให้เกิดกระแสการอนุรักษ์และฟื้นฟูชุมชน ทำให้มีผู้มาศึกษาดูงานและเรียนรู้วิธีการดำเนินการจากชุมชนอัมพวาตลอดเวลา อย่างไรก็ตาม การศึกษาดูงานส่วนใหญ่มักจะเน้นความสำคัญของการพัฒนาการท่องเที่ยว และการลอกเลียนแบบโดยไม่ได้ทำความเข้าใจอย่างถ่องแท้ถึงที่มาและองค์ประกอบของโครงการ ตลอดจนขั้นตอนและกระบวนการดำเนินการที่เป็นระบบและต่อเนื่อง ทำให้เกิดความเข้าใจที่คลาดเคลื่อน หรือไม่สมบูรณ์ จึงสมควรที่จะได้มีการนำเสนอเรื่องราวที่ถูกต้องเกี่ยวกับการดำเนินการอนุรักษ์และฟื้นฟูชุมชนอัมพวา และผลลัพธ์ที่เกิดจากการดำเนินการดังกล่าว เพื่อเผยแพร่ให้สาธารณชนได้รับรู้ต่อไป

1. ความสำคัญของชุมชนอัมพวา

ชุมชนอัมพวา หรือเทศบาลตำบลอัมพวา จังหวัดสมุทรสงคราม เป็นชุมชนริมน้ำในบริบทสวน มีพื้นที่ประมาณ 2.5 ตารางกิโลเมตร ตั้งอยู่ในพื้นที่ตอนกลางของอำเภออัมพวา จังหวัดสมุทรสงคราม ห่างจากกรุงเทพมหานครไปทางทิศตะวันตกประมาณ 72 กิโลเมตร พื้นที่บริเวณ ชุมชนอัมพวาและพื้นที่โดยรอบ เดิมเรียกว่า “แขวงบางช้าง” รวมอยู่กับเมืองราชบุรี ในรัชสมัยพระเจ้าปราสาททองแห่งกรุงศรีอยุธยา (พ.ศ. 2137-2198) แขวงบางช้างมีตลาดค้าขายเรียกว่า “ตลาดบางช้าง” มีนายตลาดทำหน้าที่เก็บอากรขนอนเป็นหญิง ชื่อ “น้อย” มีบรรดาศักดิ์เป็น “ท้าวแก้วผลึก” ท่านเป็นน้ำสาวของท่าน “ทอง” พระชนกของสมเด็จพระอมรินทราบรมราชินี (นาก) พระบรมราชินีในรัชกาลที่ 1 ในปลายสมัยกรุงศรีอยุธยา แขวงบางช้างกลายเป็นส่วนหนึ่งของเมืองสมุทรสงคราม ในปี พ.ศ. 2437 ในรัชสมัยของพระบาทสมเด็จพระจุลจอมเกล้าเจ้าอยู่หัว พื้นที่ตอนล่างของแขวงบางช้างได้ยกฐานะเป็นอำเภออัมพวา ต่อมาในปี พ.ศ. 2481 ได้มีการตราพระราชกฤษฎีการวมท้องที่ตำบลอัมพวาและตำบลบางกะพ้อมเข้าด้วยกันเป็นตำบลอัมพวา ก่อนจะได้รับยกฐานะขึ้นเป็นเทศบาลตำบลอัมพวาในปี พ.ศ. 2483

ในด้านประวัติศาสตร์ ชุมชนอัมพวามีความสัมพันธ์เกี่ยวข้องกับต้นพระบรมราชวงศ์จักรี โดยเคยเป็นสถานที่ประทับของพระบาทสมเด็จพระพุทธยอดฟ้าจุฬาโลกมหาราช รัชกาลที่ 1 ในช่วงเสด็จกรุงศรีอยุธยา และเป็นสถานที่เสด็จพระราชสมภพของพระบาทสมเด็จพระพุทธเลิศหล้านภาลัย รัชกาลที่ 2 นอกจากนี้ยังเป็นสถานที่เสด็จพระราชสมภพของสมเด็จพระอมรินทราบรมราชินี พระบรมราชินีในรัชกาลที่ 1 และสมเด็จพระศรีสุริเยนทราบรมราชินี พระบรมราชินีในรัชกาลที่ 2 อีกด้วย ในด้านศิลปวัฒนธรรม ชุมชนอัมพวาเป็นชุมชนริมน้ำในบริบทสวนที่ยังรักษาเอกลักษณ์การตั้งถิ่นฐานดั้งเดิมเอาไว้ได้เป็นอย่างดี มีรูปแบบสถาปัตยกรรมที่น่าสนใจ มีศาสนสถานและสิ่งก่อสร้างที่มีคุณค่าทางประวัติศาสตร์และวัฒนธรรมหลายแห่ง บริเวณโดยรอบยังอุดมสมบูรณ์ไปด้วยสวนผลไม้ มีแม่น้ำลำคลองที่เชื่อมโยงเป็นโครงข่ายการคมนาคมขนส่งทางน้ำที่สมบูรณ์ และใช้ประโยชน์ได้เป็นอย่างดี

ในอดีต ชุมชนอัมพวาเป็นศูนย์กลางการคมนาคมขนส่งทางน้ำ และศูนย์กลางพาณิชยกรรมที่สำคัญแห่งหนึ่งในพื้นที่ลุ่มน้ำแม่กลอง เนื่องจากมีโครงข่ายการคมนาคมขนส่งทางน้ำเชื่อมโยงกับพื้นที่โดยรอบได้อย่างทั่วถึง ต่อมาประมาณทศวรรษ 2520 มีการพัฒนาโครงข่ายถนนเข้ามาแทนที่โครงข่ายการคมนาคมขนส่งทางน้ำ ประกอบกับมีการการก่อสร้างเขื่อนเก็บน้ำในพื้นที่ตอนบนของแม่น้ำแม่กลองหลายแห่ง ส่งผลให้ระบบนิเวศในพื้นที่เปลี่ยนแปลง ความอุดมสมบูรณ์ของทรัพยากรธรรมชาติลดลง บทบาทความเป็นศูนย์กลางพาณิชยกรรมและตลาดน้ำขนาดใหญ่ของชุมชนอัมพวาที่เคยคึกคักก็ลึนสุดลง ชุมชนอัมพวาที่เคยรุ่งเรืองกลับตกต่ำอย่างรวดเร็ว อาคารร้านค้าริมน้ำที่เคยมีอยู่มากมายทยอยปิดตัวลง ประชาชนจำนวนมากย้ายออกจากพื้นที่เนื่องจากขาดแคลนแหล่งงาน อาคารริมน้ำที่เคยใช้ประโยชน์จำนวนมากถูกปล่อยทิ้งร้าง อย่างไรก็ตาม ชุมชนอัมพวาก็ยังสามารถคงเอกลักษณ์การตั้งถิ่นฐานริมน้ำดั้งเดิมเอาไว้ได้เป็นอย่างดี



ภาพที่ 1 แผนที่แสดงที่ตั้งและการเข้าถึงชุมชนอัมพวา
ที่มา: เกี่ยวชุมชนอัมพวาและพื้นที่ใกล้เคียงในจังหวัดสมุทรสงคราม , หน้า 2.



ภาพที่2 รูปถ่ายทางอากาศของชุมชนอัมพวา พ.ศ. 2543
ที่มา: กรมแผนที่ทหาร

2. ความเป็นมาของการอนุรักษ์และฟื้นฟูชุมชนอัมพวา

การดำเนินโครงการอนุรักษ์และฟื้นฟูชุมชน เริ่มต้นระหว่างปลายปี พ.ศ. 2543 ถึงต้นปี พ.ศ. 2544 จาก การที่สำนักงานนโยบายและแผนทรัพยากรธรรมชาติและสิ่งแวดล้อม กระทรวงทรัพยากรธรรมชาติและ สิ่งแวดล้อม มอบหมายให้คณะสถาปัตยกรรมศาสตร์ จุฬาลงกรณ์มหาวิทยาลัย ทำการศึกษาวิจัยเรื่อง “โครงการจัดทำแผนแม่บทและแผนปฏิบัติการเพื่อการอนุรักษ์และพัฒนาสภาพแวดล้อมแม่น้ำ คู คลอง ในพื้นที่ ลุ่มน้ำภาคตะวันตก”¹ ซึ่งทางคณะผู้วิจัยได้เสนอความเห็นให้ขยายขอบเขตของงานให้ครอบคลุมพื้นที่ชุมชน ริมน้ำ และได้คัดเลือกชุมชนอัมพวาเป็นพื้นที่ศึกษาตัวอย่าง พร้อมทั้งได้เสนอยุทธศาสตร์การพัฒนาพื้นที่แบบ องค์กรรวม (holistic approach) บนหลักการพัฒนาที่ยั่งยืน (sustainable development) โดยกำหนดให้การ อนุรักษ์และพัฒนาสภาพแวดล้อมแม่น้ำ คู คลอง เป็นหนึ่งในยุทธศาสตร์หลักสำหรับการพัฒนาที่ยั่งยืน นอกจากนี้คณะผู้วิจัยยังได้นำเอาแนวความคิดเกี่ยวกับการวิจัยเชิงปฏิบัติแบบมีส่วนร่วม (participatory action research) มาประยุกต์ใช้ในพื้นที่ชุมชนอัมพวาซึ่งเป็นพื้นที่ศึกษาตัวอย่าง ผลการศึกษาวิจัยทำให้ทราบถึง ปัญหาและความต้องการของประชาชนในชุมชน นำไปสู่การเสนอแนะยุทธศาสตร์ในการอนุรักษ์และพัฒนา สภาพแวดล้อมแม่น้ำ คู คลอง และชุมชนริมน้ำในภาพรวม และการเสนอแนะให้มีการศึกษาวิจัยต่อเนื่องเพื่อ จัดทำแผนยุทธศาสตร์การอนุรักษ์และพัฒนาสภาพแวดล้อมของชุมชนอัมพวาในรายละเอียด

ในปี พ.ศ. 2545 เทศบาลตำบลอัมพวา ได้รับการคัดเลือกให้เข้าอยู่ใน “โครงการนำร่องเพื่อการ อนุรักษ์และพัฒนาสภาพแวดล้อมแม่น้ำ คู คลอง” ซึ่งเป็นโครงการที่สืบเนื่องจาก “โครงการจัดทำแผนแม่บทและ แผนปฏิบัติการเพื่อการอนุรักษ์และพัฒนาสภาพแวดล้อมแม่น้ำ คู คลอง ในพื้นที่ลุ่มน้ำภาคตะวันตก” ให้ ทำการศึกษาเพื่อกำหนดระเบียบข้อบังคับในการใช้ประโยชน์คลอง การใช้ที่ดินริมฝั่ง และจัดทำแนวทางการ พัฒนาและส่งเสริมการท่องเที่ยวเชิงอนุรักษ์ เพื่อให้เกิดผลดีแก่การอนุรักษ์และการพัฒนาสภาพแวดล้อมคลอง อัมพวาอย่างแท้จริง ทางเทศบาลฯจึงได้มอบหมายให้คณะสถาปัตยกรรมศาสตร์ จุฬาลงกรณ์มหาวิทยาลัย เป็น ผู้ศึกษาวิจัย “โครงการนำร่องเพื่อการอนุรักษ์และพัฒนาสภาพแวดล้อมคลองอัมพวา”² ซึ่งมีเนื้อหาแบ่งออกเป็น 2 ส่วน คือ การจัดทำกรอบแนวทางการอนุรักษ์และพัฒนาคลองและชุมชนริมน้ำรวมถึงการกำหนดระเบียบการ ใช้ประโยชน์ลำคลองและพื้นที่ริมฝั่ง และการจัดทำกรอบแนวทางการพัฒนาการส่งเสริมการท่องเที่ยวเชิงอนุรักษ์ โดยใช้การวิจัยเชิงปฏิบัติแบบมีส่วนร่วมอย่างเต็มรูปแบบ

ผลการศึกษาทำให้ได้กรอบแนวคิดหลักในการดำเนินการอนุรักษ์และฟื้นฟูชุมชนอัมพวา และการ พัฒนาการท่องเที่ยวซึ่งต่อยอดและขยายรายละเอียดจากงานศึกษาวิจัยที่ได้ดำเนินการก่อนหน้านั้น มีลักษณะ

¹ คณะสถาปัตยกรรมศาสตร์ จุฬาลงกรณ์มหาวิทยาลัย. รายงานฉบับสมบูรณ์โครงการจัดทำแผนแม่บทและแผนปฏิบัติการ เพื่อการอนุรักษ์และพัฒนาสภาพแวดล้อม แม่น้ำ คู คลอง ในพื้นที่ลุ่มน้ำภาคตะวันตก. (เสนอต่อสำนักงานนโยบาย และแผนทรัพยากรธรรมชาติและสิ่งแวดล้อม กระทรวงทรัพยากรธรรมชาติและสิ่งแวดล้อม). 2545.

² ศูนย์บริการวิชาการ คณะสถาปัตยกรรมศาสตร์ จุฬาลงกรณ์มหาวิทยาลัย. รายงานฉบับสมบูรณ์โครงการนำร่องเพื่อ การอนุรักษ์และพัฒนาสภาพแวดล้อมคลองอัมพวา. (เสนอต่อเทศบาลตำบลอัมพวา จังหวัดสมุทรสงคราม). 2546.

เป็นยุทธศาสตร์การดำเนินการตามแนวทางเศรษฐกิจพอเพียงของพระบาทสมเด็จพระเจ้าอยู่หัว ครอบคลุม องค์ประกอบหลักของชุมชน 4 ด้าน ได้แก่ องค์ประกอบทางกายภาพ องค์ประกอบทางเศรษฐกิจ องค์ประกอบทางสังคมและวัฒนธรรม และองค์ประกอบทางการเมือง (ภาพที่ 3) หลักการสำคัญคือการสร้างความสมดุลของ องค์ประกอบทั้ง 4 ด้าน โดยมีการกำหนดแนวทางการดำเนินการที่มีความยืดหยุ่น เปิดโอกาสให้ผู้บริหารท้องถิ่น และชุมชนจัดลำดับความเร่งด่วน หรือปรับเปลี่ยนรายละเอียดปลีกย่อยของแผนงานในการนำไปปฏิบัติได้ตาม ความเหมาะสม

ในปีเดียวกัน คณะสถาปัตยกรรมศาสตร์ จุฬาลงกรณ์มหาวิทยาลัย ได้จัดทำ “โครงการสถาปัตยกรรมศาสตร์” ขึ้น โดยจัดเป็นกิจกรรมภาคฤดูร้อนสำหรับนิสิตที่สนใจงานด้านการอนุรักษ์และฟื้นฟูชุมชน ให้ออกปฏิบัติการ ภาคสนามในพื้นที่ชุมชนอัมพวาและพื้นที่ใกล้เคียง เพื่อเรียนรู้เกี่ยวกับวิถีชีวิตในท้องถิ่น จัดกิจกรรมเพื่อสร้างจิตสำนึกในการอนุรักษ์มรดกทางวัฒนธรรมสำหรับเยาวชนในพื้นที่ ซึ่งต่อมาได้พัฒนาเป็น “ค่ายสิ่งแวดล้อม ศิลปกรรม” นอกจากนี้ยังใช้เป็นโอกาสในการจัดเก็บข้อมูลภาคสนาม จัดทำนิทรรศการย่อย และจัดทำเอกสาร เผยแพร่ข้อมูลการท่องเที่ยวให้กับชุมชนอัมพวา



ภาพที่ 3 แผนภูมิแสดงกรอบแนวคิดหลักในการอนุรักษ์และฟื้นฟูชุมชนอัมพวา
ที่มา: วรรณศิลป์ พีรพันธุ์. “การเปลี่ยนแปลงการใช้ประโยชน์ที่ดินและอาคารในเขตเทศบาลตำบลอัมพวา จังหวัดสมุทรสงคราม : ผลจากการดำเนินโครงการอนุรักษ์และฟื้นฟูชุมชน ระหว่าง พ.ศ. 2544-2553,” : 6.

ในระหว่างปี พ.ศ. 2546-2548 จังหวัดสมุทรสงคราม ได้รับการคัดเลือกให้เป็นหนึ่งในพื้นที่ดำเนิน “โครงการอนุรักษ์สิ่งแวดล้อมศิลปกรรม (Thailand cultural Environment)”³ ซึ่งได้รับการสนับสนุนงบประมาณ ดำเนินการและผู้เชี่ยวชาญจากสำนักงานให้ความช่วยเหลือทางวิชาการแห่งประเทศไทย (DANIDA) และการสนับสนุนด้านบุคลากรและสถานที่ฝ่ายไทยจากสำนักงานนโยบายและแผนทรัพยากรธรรมชาติและสิ่งแวดล้อม โดยในส่วนของ “โครงการอนุรักษ์สิ่งแวดล้อมศิลปกรรมชุมชนริมคลองอัมพวา” มีคณะสถาปัตยกรรมศาสตร์ จุฬาลงกรณ์มหาวิทยาลัย เป็นที่ปรึกษาทางวิชาการในประเทศ โครงการดังกล่าวมีกิจกรรมและการดำเนินการหลายประการ ที่สำคัญได้แก่

- การจัดทำ “ระบบเพื่อการอนุรักษ์สิ่งแวดล้อมทางวัฒนธรรม (cultural environment conservation system, CECS)”⁴ ซึ่งเป็นคู่มือสำหรับการสำรวจ ประเมิน และจัดทำทะเบียนสิ่งแวดล้อมทางวัฒนธรรม (หรือมรดกทางวัฒนธรรม) ของท้องถิ่น โดยพัฒนาต่อยอดจากระบบ “SAVE & CHIP (survey of architectural values in the environment and cultural heritage in planning)” ของประเทศเดนมาร์ก การสำรวจแบ่งออกเป็น 2 ระดับ คือ “การศึกษาระดับกว้าง” เพื่อสรุปภาพรวมของพื้นที่จังหวัด และ “การศึกษาระดับรายละเอียด” หรือระดับชุมชน
- การนำเอาระบบเพื่อการอนุรักษ์สิ่งแวดล้อมทางวัฒนธรรมไปทดลองใช้ในการสำรวจและบันทึกสิ่งแวดล้อมทางวัฒนธรรม โดยในการศึกษาระดับกว้าง สามารถระบุชุมชนที่เป็นแหล่งมรดกทางวัฒนธรรมที่สำคัญในจังหวัดสมุทรสงครามได้ 20 แห่ง ส่วนในการศึกษาระดับรายละเอียดในพื้นที่ชุมชนอัมพวา สามารถระบุกลุ่มอาคารและองค์ประกอบที่มีคุณค่าของชุมชนได้โดยละเอียด
- การวิจัยด้านเศรษฐกิจและสังคมของชุมชนอัมพวา
- การสร้างจิตสำนึกในการอนุรักษ์สิ่งแวดล้อมทางวัฒนธรรม โดยอาศัยกระบวนการมีส่วนร่วมของชุมชน ผ่านการประชุมเชิงปฏิบัติการ การจัดกิจกรรม และเอกสารเผยแพร่ ฯลฯ
- การจัดทำหนังสือ “แผนที่สิ่งแวดล้อมทางวัฒนธรรมจังหวัดสมุทรสงคราม” และ “แผนที่มรดกทางวัฒนธรรมชุมชนอัมพวา จังหวัดสมุทรสงคราม”
- การจัดทำระบบข้อมูลสารสนเทศ (ทะเบียนสิ่งแวดล้อมทางวัฒนธรรม) จากข้อมูลที่ได้สำรวจได้
- การจัดทำโครงการสาธิตการปรับปรุงซ่อมแซมอาคารที่มีคุณค่าทางสถาปัตยกรรมตามหลักการอนุรักษ์ เพื่อเป็นตัวอย่างให้กับชุมชน ประกอบด้วยอาคารสำนักงานเทศบาลตำบลอัมพวา 1 หลัง ห้องแถวไม้ริมน้ำของมูลนิธิชัยพัฒนาจำนวน 4 คูหา และอาคารบ้านเรือนของประชาชนจำนวน 17 ราย โดย

³ คณะสถาปัตยกรรมศาสตร์ จุฬาลงกรณ์มหาวิทยาลัย. รายงานสรุปสำหรับผู้บริหารโครงการอนุรักษ์สิ่งแวดล้อมศิลปกรรม. (เสนอต่อสำนักงานนโยบายและแผนทรัพยากรธรรมชาติและสิ่งแวดล้อม). 2546.

⁴ โดยความร่วมมือระหว่างที่ปรึกษาทางวิชาการฝ่ายไทย ซึ่งประกอบด้วย คณะสถาปัตยกรรมศาสตร์ จุฬาลงกรณ์มหาวิทยาลัย คณะสถาปัตยกรรมศาสตร์ มหาวิทยาลัยศิลปากร และคณะสถาปัตยกรรมศาสตร์ สถาบันเทคโนโลยีพระจอมเกล้าเจ้าคุณทหารลาดกระบัง

สำนักงานให้ความช่วยเหลือทางวิชาการของประเทศเดนมาร์ก (DANIDA) ให้การสนับสนุนค่าใช้จ่ายในการซ่อมแซมโครงสร้างและองค์ประกอบหลักของอาคารร้อยละ 50 และเจ้าของอาคารที่ได้รับอนุมัติจ่ายเองร้อยละ 50 ดำเนินการซ่อมแซมอาคารทั้งหมดแล้วเสร็จสมบูรณ์ในเดือนมีนาคม พ.ศ. 2548

- การฝึกอบรมบุคลากรและการศึกษาดูงานทั้งในประเทศและต่างประเทศ

โครงการอนุรักษ์สิ่งแวดล้อมศิลปกรรมชุมชนริมคลองอัมพวา เปิดโอกาสให้มีการสานต่อแนวความคิดและการดำเนินการต่อเนื่องจาก “โครงการนำร่องเพื่อการอนุรักษ์และพัฒนาสภาพแวดล้อมคลองอัมพวา” จนนำไปสู่การจัดตลาดน้ำอัมพวาในเดือนสิงหาคม พ.ศ. 2547 โดยในเบื้องต้นเทศบาลตำบลอัมพวามีแนวความคิดที่จะเชื่อมโยงกิจกรรมของตลาดน้ำเข้ากับการนั่งเรือชมหิ่งห้อยในตอนค่ำ และหลีกเลี่ยงไม่ให้เกิดกิจกรรมตลาดน้ำซ้ำซ้อนกับตลาดน้ำดำเนินสะดวก จึงจัดเป็นตลาดน้ำยามเย็น ซึ่งต่อมาได้พัฒนาปรับเปลี่ยนเป็นตลาดน้ำที่มีกิจกรรมตั้งแต่ก่อนเที่ยงไปจนถึงยามค่ำอย่างในปัจจุบัน ในขณะที่เดียวกันการปรับปรุงซ่อมแซมอาคารในโครงการสาธิตก็ช่วยให้เจ้าของอาคารบางรายสามารถใช้อาคารรองรับกิจกรรมการท่องเที่ยว เช่น ใช้เป็นโฮมสเตย์ และร้านขายของที่ระลึก

ในช่วงกลางปี พ.ศ. 2548 คณะสถาปัตยกรรมศาสตร์ จุฬาลงกรณ์มหาวิทยาลัย ร่วมกับ “ศิลปินกลุ่มนักอนุรักษ์สิ่งแวดล้อมศิลปกรรม” ได้จัดนิทรรศการผลงานทางศิลปะ “เรื่องราวอันงดงามที่อัมพวา” ขึ้นที่หอศิลป์จามจุรี จุฬาลงกรณ์มหาวิทยาลัย เพื่อเผยแพร่เสน่ห์ และความงดงามของชุมชนอัมพวาแก่สาธารณชน ขณะเดียวกัน ก็ได้เริ่มโครงการจัดทำศูนย์ข้อมูลชุมชนอัมพวา เพื่อรวบรวมและเผยแพร่ข้อมูลเกี่ยวกับมรดกทางวัฒนธรรมของชุมชนอัมพวา รวมทั้งจัดทำสินค้าที่ระลึกต้นแบบเพื่อเป็นตัวอย่างสำหรับชุมชน ต่อมาในช่วงปลายปี พ.ศ. 2548 กรมส่งเสริมอุตสาหกรรม กระทรวงอุตสาหกรรม ได้จัดงาน “สุดยอดหมู่บ้านอุตสาหกรรมและผ้าทอไทยครั้งที่ 4 : เจ้าฟ้านักอนุรักษ์แผ่นดิน” เพื่อเฉลิมพระเกียรติสมเด็จพระรัตนราชสุดาฯ สยามบรมราชกุมารี ที่ศูนย์การค้าอิมแพค เมืองทองธานี โดยจำลองเอาตลาดน้ำอัมพวาไปแสดงในงาน ทำให้ตลาดน้ำอัมพวาเป็นที่รู้จักของคนทั่วไปมากยิ่งขึ้น ประกอบกับมีสื่อต่าง ๆ เช่น ภาพยนตร์ หนังสือพิมพ์ วารสาร และรายการทีวี เสนอเรื่องราวเกี่ยวกับชุมชนอัมพวามากขึ้น ทำให้ความนิยมท่องเที่ยวตลาดน้ำและชุมชนอัมพวาเพิ่มขึ้นอย่างรวดเร็ว

ในปี พ.ศ. 2549-2550 มูลนิธิชัยพัฒนา ได้ทำการปรับปรุงเรือนแถวริมน้ำที่ได้รับการบริจาคจากนางสาวประยงค์ นาคะวงศ์ และบริเวณลานด้านหลังให้เป็นพื้นที่รองรับกิจกรรมการท่องเที่ยว รวมทั้งจัดกิจกรรมทางวัฒนธรรมเพื่อดึงดูดนักท่องเที่ยวจากบริเวณตลาดน้ำปากคลองอัมพวาเข้ามาในบริเวณด้านในคลองมากขึ้น โดยเทศบาลฯได้ก่อสร้างบันไดคอนกรีตขนาดใหญ่เพิ่มขึ้นเพื่อให้พ่อค้าแม่ค้าจอดเรือขายอาหารให้นักท่องเที่ยวได้สะดวกยิ่งขึ้น เริ่มมีการเปิดพื้นที่ท่องเที่ยวบริเวณด้านในคลองมากขึ้น

นอกจากการดำเนินการดังกล่าวข้างต้นแล้ว ยังการดำเนินการของหน่วยงานต่าง ๆ ที่เกี่ยวข้องอีกมากมาย เช่น การก่อสร้างบันไดคอนกรีตสาธารณะ การปรับปรุงอาคารอเนกประสงค์ การสร้างเขื่อนหินทิ้ง การปรับปรุงทางเท้า การปรับปรุงและก่อสร้างสะพานคนเดินข้ามคลองอัมพวาโดยเทศบาลตำบลอัมพวา การก่อสร้างและปรับปรุงอาคารพิพิธภัณฑสถานในอุทยาน ร. 2 โดยมูลนิธิพระบรมราชานุสรณ์พระบาทสมเด็จพระพุทธ

เลิศล้ำนภลัย การวิจัยและพัฒนาด้านอาหาร ขนม เครื่องดื่ม โดยมหาวิทยาลัยราชภัฏบ้านสมเด็จเจ้าพระยา การบูรณปฏิสังขรณ์ภูมิไม้และหอระฆังของวัดพระยาญาติ และการรื้อฟื้นและจัดกิจกรรมส่งเสริมวัฒนธรรม ประเพณีและการท่องเที่ยวโดยจังหวัดสมุทรสงคราม เทศบาลตำบลอัมพวา และหน่วยงานที่เกี่ยวข้องอื่น ๆ อีก หลายหน่วยงาน (ดูรายละเอียดในตารางที่ 1)

ตารางที่ 1 โครงการวิจัย กิจกรรม และเหตุการณ์สำคัญที่เกิดขึ้นภายในพื้นที่เทศบาลตำบลอัมพวา ตั้งแต่เริ่มการดำเนินการอนุรักษ์และฟื้นฟูชุมชนจนถึงปัจจุบัน

ปี พ.ศ.	โครงการวิจัย/กิจกรรม/เหตุการณ์สำคัญ	ผู้ดำเนินการ/ผู้รับผิดชอบหลัก
2544	โครงการจัดทำแผนแม่บทและแผนปฏิบัติการเพื่อการอนุรักษ์และพัฒนาสภาพแวดล้อมแม่น้ำ คู คลอง ในพื้นที่ลุ่มน้ำภาคตะวันตก (เฉพาะส่วนของกรณีศึกษา : ชุมชนอัมพวา)	คณะสถาปัตยกรรมศาสตร์ จุฬาลงกรณ์มหาวิทยาลัย ร่วมกับ สำนักงานนโยบายและแผนทรัพยากรธรรมชาติและสิ่งแวดล้อม และเทศบาลตำบลอัมพวา
2545-2546	โครงการนำร่องเพื่อการอนุรักษ์และพัฒนาสภาพแวดล้อมคลองอัมพวา	คณะสถาปัตยกรรมศาสตร์ จุฬาลงกรณ์มหาวิทยาลัย ร่วมกับ สำนักงานนโยบายและแผนทรัพยากรธรรมชาติและสิ่งแวดล้อม และเทศบาลตำบลอัมพวา
2546-2548	โครงการอนุรักษ์สิ่งแวดล้อมศิลปกรรม ชุมชนคลองอัมพวา	คณะสถาปัตยกรรมศาสตร์ จุฬาลงกรณ์มหาวิทยาลัย และสถาบันวิจัยสังคม จุฬาลงกรณ์มหาวิทยาลัย ร่วมกับสำนักงานนโยบายและแผนทรัพยากรธรรมชาติและสิ่งแวดล้อม และเทศบาลตำบลอัมพวา โดยได้รับการสนับสนุนงบประมาณดำเนินการและผู้เชี่ยวชาญต่างประเทศจากรัฐบาลเดนมาร์ก
2545-ปัจจุบัน	โครงการสถาปัตยกรรมอาสา	คณะสถาปัตยกรรมศาสตร์ จุฬาลงกรณ์มหาวิทยาลัย
2546	ชุมชนริมคลองอัมพวาได้รับรางวัลอนุรักษ์สถาปัตยกรรมดีเด่น จากสมาคมสถาปนิกสยามในพระบรมราชูปถัมภ์	-
7 กุมภาพันธ์ 2547	สมเด็จพระเทพรัตนราชสุดาฯ สยามบรมราชกุมารี เสด็จทอดพระเนตรเรือนแถวไม้ริมน้ำและสวนผลไม้ซึ่งนางสาวประยงค์ นาคะวรงค์ บริจาคให้แก่มูลนิธิชัยพัฒนา	มูลนิธิชัยพัฒนา
11 สิงหาคม 2547 - ปัจจุบัน	การจัดตลาดน้ำอัมพวา (จัดเฉพาะวันศุกร์ เสาร์ อาทิตย์ และวันหยุดนักขัตฤกษ์)	เทศบาลตำบลอัมพวา

ตารางที่ 1 (ต่อ)

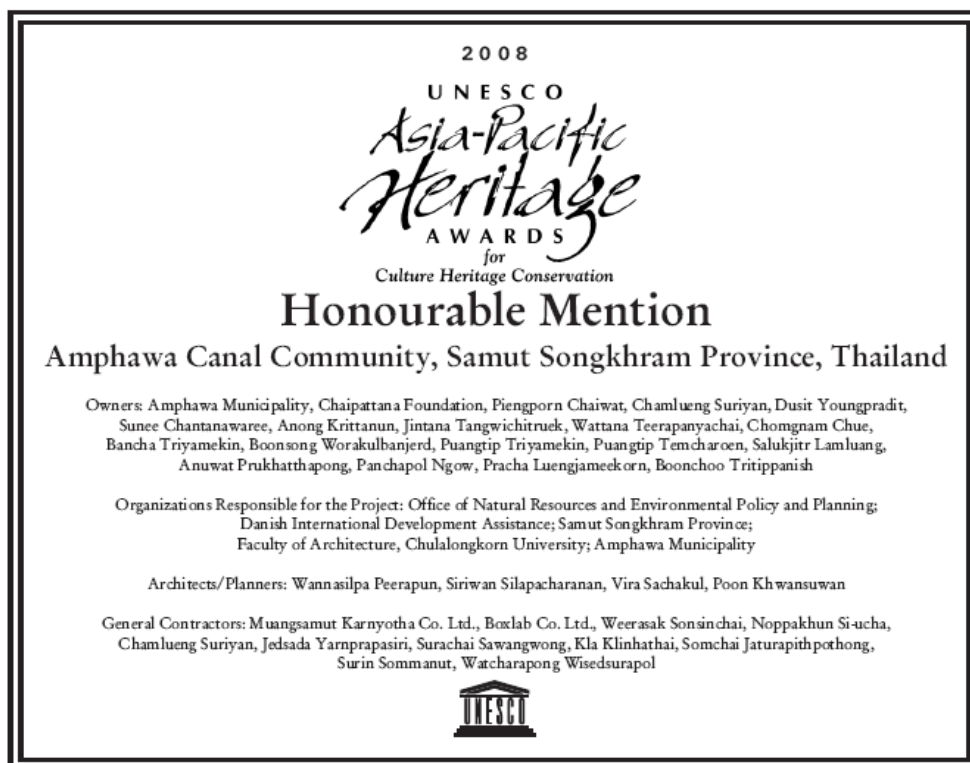
ปี พ.ศ.	โครงการวิจัย/กิจกรรม/เหตุการณ์สำคัญ	ผู้ดำเนินการ/ผู้รับผิดชอบหลัก
2548	นิทรรศการผลงานทางศิลปะ “เรื่องราวอันงดงามที่อัมพวา” ที่หอศิลป์จามจุรี จุฬาลงกรณ์มหาวิทยาลัย	คณะสถาปัตยกรรมศาสตร์ จุฬาลงกรณ์มหาวิทยาลัย ร่วมกับศิลปินกลุ่มนักร้องรักษ์สิ่งแวดล้อมศิลปกรรม
2548	การจัดงาน “สุดยอดหมู่บ้านอุตสาหกรรมและผ้าทอไทยครั้งที่ 4 : เจ้าฟ้านักอนุรักษ์แผ่นดิน” เพื่อเฉลิมพระเกียรติสมเด็จพระเทพรัตนราชสุดาฯ สยามบรมราชกุมารี ที่ศูนย์การค้าอิมแพค เมืองทองธานี มีการจำลองตลาดน้ำอัมพวาไปแสดงในงาน เมื่อเสร็จงานแล้ว ได้บริจาคอาคารไม้และเรือพายที่ใช้จัดแสดงทั้งหมดให้กับมูลนิธิชัยพัฒนา โดยนำอาคารมาก่อสร้างใหม่ในพื้นที่ด้านหลังเรือนแถวริมน้ำที่ได้รับบริจาคจากนางสาวประยงค์ นาคะ วรงค์ ส่วนเรือพายนำมาใช้สนับสนุนจัดตลาดน้ำบริเวณด้านหน้าศูนย์ข้อมูลชุมชนอัมพวา	กรมส่งเสริมอุตสาหกรรม กระทรวงอุตสาหกรรม ร่วมกับเทศบาลตำบลอัมพวา
2548-ปัจจุบัน	โครงการศูนย์ข้อมูลชุมชนอัมพวา	คณะสถาปัตยกรรมศาสตร์ จุฬาลงกรณ์มหาวิทยาลัย ร่วมกับเทศบาลตำบลอัมพวา และมูลนิธิชัยพัฒนา
4 กุมภาพันธ์ 2549	สมเด็จพระเทพรัตนราชสุดาฯ สยามบรมราชกุมารี เสด็จเยี่ยมชุมชนริมคลองอัมพวา และทรงติดตามความก้าวหน้าการดำเนินงานของมูลนิธิชัยพัฒนา	มูลนิธิชัยพัฒนา
2549-2550	การปรับปรุงเรือนแถวริมน้ำที่ได้รับบริจาคจากนางสาวประยงค์ นาคะวรงค์	มูลนิธิชัยพัฒนา
2550	การจัดงาน “กาลครั้งหนึ่ง ณ อัมพวานคราแห่งวัฒนธรรม” เพื่อสนับสนุนการอนุรักษ์วัฒนธรรม	กระทรวงวัฒนธรรม ร่วมกับจังหวัดสมุทรสงคราม และเทศบาลตำบลอัมพวา
2550-2551	การก่อสร้างบันไดคอนกรีตสาธารณะสำหรับจัดตลาดน้ำ	เทศบาลตำบลอัมพวา
2550-2552	การบูรณะปฏิสังขรณ์พระอุโบสถ พระปราสาท อาคารสำคัญ และเมรุ ในวัดอัมพวันเจติยาราม	กรมศิลปากร
2550-2552	การก่อสร้างกลุ่มเรือนไทย การบูรณะกลุ่มเรือนไทยหมู่ 5 หลัง และการปรับปรุงการจัดแสดงในพิพิธภัณฑ์	มูลนิธิพระบรมราชานุสรณ์ พระบาทสมเด็จพระพุทธเลิศหล้านภาลัย
2550-2553	การวิจัยและพัฒนาด้านอาหาร ขนม เครื่องดื่ม	มหาวิทยาลัยราชภัฏบ้านสมเด็จเจ้าพระยา ร่วมกับเทศบาลตำบลอัมพวา

ตารางที่ 1 (ต่อ)

ปี พ.ศ.	โครงการวิจัย/กิจกรรม/เหตุการณ์สำคัญ	ผู้ดำเนินการ/ผู้รับผิดชอบหลัก
2551	การจัดสร้างศาลาพักผ่อนริมฝั่งแม่น้ำแม่กลองจำนวน 2 หลัง	คณะสถาปัตยกรรมศาสตร์ จุฬาลงกรณ์มหาวิทยาลัย ร่วมกับ T.U. Berlin และ Tianjin University
2551	การปรับปรุงอาคารอเนกประสงค์ริมแม่น้ำแม่กลอง	เทศบาลตำบลอัมพวา
2551	ชุมชนอัมพวาได้รับรางวัลชมเชย (Honorable Mention) จากการประกวด “UNESCO Asia-Pacific Heritage Awards 2008	คณะสถาปัตยกรรมศาสตร์ จุฬาลงกรณ์มหาวิทยาลัย เป็นผู้จัดทำเอกสารเสนอต่อ ยูเนสโก
21 ธันวาคม 2551	สมเด็จพระเทพรัตนราชสุดาฯ สยามบรมราชกุมารี เสด็จเปิดโครงการ “อัมพวา-ชัยพัฒนานุรักษ์” (ชื่อพระราชทานสำหรับโครงการปรับปรุงเรือนแถวริมน้ำสวนผลไม้ ลานกิจกรรม และกลุ่มอาคารที่ได้รับบริจาคจากกรมส่งเสริมอุตสาหกรรม รวมถึงการจัดกิจกรรมด้านวัฒนธรรมของมูลนิธิชัยพัฒนา)	มูลนิธิชัยพัฒนา
21 ธันวาคม 2551	พิธีมอบรางวัลการอนุรักษ์มรดกทางวัฒนธรรมจากองค์การยูเนสโก (รางวัลเกียรตินิยม จากการประกวด “UNESCO Asia-Pacific Heritage Awards 2008)	มูลนิธิชัยพัฒนา ร่วมกับเทศบาลตำบลอัมพวา และจังหวัดสมุทรสงคราม
กุมภาพันธ์ 2551	สมเด็จพระเทพรัตนราชสุดาฯ สยามบรมราชกุมารี เสด็จเปิดอาคารพิพิธภัณฑ์หลังใหม่ภายในอุทยาน ร. 2	มูลนิธิพระบรมราชานุสรณ์ พระบาทสมเด็จพระพุทธเลิศหล้านภาลัย
2552	โครงการจัดทำพิพิธภัณฑ์มรดกทางวัฒนธรรมอัมพวาในอุทยาน ร. 2	คณะสถาปัตยกรรมศาสตร์ จุฬาลงกรณ์มหาวิทยาลัย ร่วมกับมูลนิธิพระบรมราชานุสรณ์ พระบาทสมเด็จพระพุทธเลิศหล้านภาลัย
2552-2553	การจัดสร้างเขื่อนหินทิ้ง ปรับปรุงทางเท้า การปรับปรุงและก่อสร้างสะพานคนเดินข้ามคลองอัมพวา	เทศบาลตำบลอัมพวา
2552-2553	การบูรณะปฏิสังขรณ์กุฏิไม้และหอระฆังวัดพระยาญาติ	วัดพระยาญาติ
6 กุมภาพันธ์ 2553	สมเด็จพระเทพรัตนราชสุดาฯ สยามบรมราชกุมารี เสด็จเปิดพิพิธภัณฑ์มรดกทางวัฒนธรรมอัมพวาในอุทยาน ร. 2	มูลนิธิพระบรมราชานุสรณ์ พระบาทสมเด็จพระพุทธเลิศหล้านภาลัย
2553-ปัจจุบัน	โครงการวางและจัดทำผังเมืองรวมเมืองอัมพวาฉบับใหม่	คณะสถาปัตยกรรมศาสตร์ จุฬาลงกรณ์มหาวิทยาลัย ร่วมกับสำนักงานโยธาธิการและผังเมืองจังหวัดสมุทรสงคราม



ภาพที่ 4 ตลาดน้ำอัมพวาในปัจจุบัน



ภาพที่ 5 เกียรติบัตรที่ได้รับจาก UNESCO Asia-Pacific Heritage Awards 2008

การอนุรักษ์และฟื้นฟูชุมชน และการท่องเที่ยวของชุมชนอัมพวาขึ้นถึงจุดสูงสุดในปี พ.ศ. 2551 เมื่อชุมชนอัมพวาได้รับรางวัลชมเชย (Honorable Mention) จากการประกวด “UNESCO Asia-Pacific Heritage Awards 2008” ซึ่งเป็นผลสืบเนื่องจากการดำเนิน “โครงการอนุรักษ์สิ่งแวดล้อมศิลปกรรม” ปัจจุบัน อาคารริมน้ำส่วนใหญ่ได้รับการปรับปรุงซ่อมแซมและปรับเปลี่ยนประโยชน์ใช้สอย จากที่อยู่อาศัยหรือถูกทิ้งร้าง มาเป็นการใช้ประโยชน์เพื่อการท่องเที่ยว มีการต่อเติมและก่อสร้างอาคารเพิ่มขึ้น รวมทั้งมีการพัฒนาพื้นที่ด้านหลังอาคารเพื่อใช้ในกิจกรรมการท่องเที่ยวเพิ่มมากขึ้น

3. ผลจากการอนุรักษ์และฟื้นฟูชุมชนอัมพวา

ผลจากการดำเนินการที่ผ่านมา ทำให้ชุมชนอัมพวา ซึ่งเดิมเกือบไม่มีใครรู้จัก กลายเป็นแหล่งท่องเที่ยวทางวัฒนธรรมที่มีชื่อเสียงของประเทศที่ได้รับความนิยมอย่างสูงในปัจจุบัน การอนุรักษ์และฟื้นฟูชุมชนอัมพวา ส่งผลให้เกิดการเปลี่ยนแปลงของชุมชนในหลายด้าน ทั้งด้านกายภาพ ด้านเศรษฐกิจ และด้านสังคมและวัฒนธรรม ซึ่งยังอยู่ในระหว่างขั้นตอนของการติดตามประเมินผลโดยคณะสถาปัตยกรรมศาสตร์ จุฬาลงกรณ์มหาวิทยาลัย ในเบื้องต้นสามารถสรุปผลในด้านต่าง ๆ ได้ดังต่อไปนี้

4.1 การเปลี่ยนแปลงการใช้ประโยชน์ที่ดินและอาคาร

เทศบาลตำบลอัมพวามีพื้นที่ประมาณ 2.5 ตารางกิโลเมตร หรือประมาณ 1,566.65 ไร่ ในปี พ.ศ. 2544 การใช้ที่ดินส่วนใหญ่เป็นพื้นที่เกษตรกรรม รองลงมาคือที่อยู่อาศัย ศาสนสถาน สถานศึกษา และพาณิชย์ยกรรม ส่วนการใช้ที่ดินประเภทอื่น ๆ มีอยู่ค่อนข้างน้อย ในปี พ.ศ. 2553 โครงสร้างการใช้ที่ดินของเทศบาลตำบลอัมพวาเปลี่ยนแปลงพอสมควร โดยยังมีการใช้ที่ดินส่วนใหญ่เป็นพื้นที่เกษตรกรรมซึ่งมีพื้นที่ลดลง ขณะที่ที่อยู่อาศัยและพาณิชย์กรรมมีพื้นที่เพิ่มมากขึ้นพอสมควร และการใช้ที่ดินประเภทคลังสินค้า อุตสาหกรรม และนันทนาการมีพื้นที่เพิ่มขึ้นเล็กน้อย ส่วนการใช้ที่ดินประเภทศาสนสถานและสถานศึกษาไม่มีการเปลี่ยนแปลง (ตารางที่ 2)

เมื่อพิจารณาเปรียบเทียบแผนที่แสดงการใช้ประโยชน์ที่ดินในเขตเทศบาลตำบลอัมพวา พ.ศ. 2544 และ พ.ศ. 2553 (ภาพที่ 6) พบว่า มีการขยายตัวของศูนย์กลางชุมชนบริเวณปากคลองและสองฝั่งคลองอัมพวาอย่างชัดเจน โดยเฉพาะพื้นที่ริมคลองอัมพวาที่อยู่ติดจากปากคลองเข้าไปด้านในมีการเปลี่ยนแปลงการใช้ประโยชน์ที่ดินเป็นพาณิชย์กรรมเกือบทั้งหมด ขณะที่พื้นที่พาณิชย์กรรมบริเวณปากคลองอัมพวาก็ขยายใหญ่ขึ้น ทำให้สรุปในเบื้องต้นได้ว่า การขยายตัวของพื้นที่พาณิชย์กรรมส่วนใหญ่เกิดขึ้นในบริเวณที่มีกิจกรรมการท่องเที่ยว ซึ่งเป็นผลสืบเนื่องมาจากการดำเนินโครงการอนุรักษ์และฟื้นฟูชุมชนอัมพวา ส่วนการขยายตัวของพื้นที่คลังสินค้า และอุตสาหกรรมนั้น เกิดขึ้นในพื้นที่เดิมทั้งหมด นอกจากนี้ จากการสำรวจภาคสนาม พบว่า มีการขยายตัวของพื้นที่จอดรถแทรกตัวอยู่กับการใช้ที่ดินหลักประเภทต่าง ๆ หลายประเภท เช่น ศาสนสถาน สถานศึกษา และพาณิชย์กรรม เพื่อรองรับรถยนต์ของนักท่องเที่ยวที่เข้ามาในพื้นที่

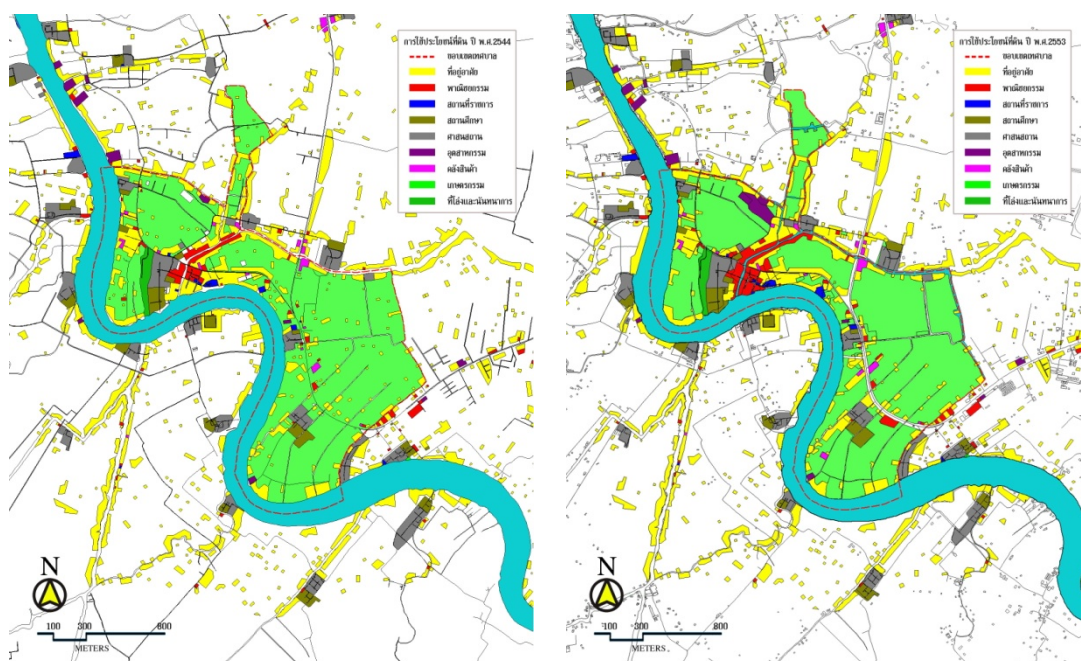
ตารางที่ 2 การเปลี่ยนแปลงการใช้ประโยชน์ที่ดินในเขตเทศบาลตำบลอัมพวา พ.ศ. 2544-2553

ประเภท การใช้ประโยชน์ที่ดิน	พ.ศ. 2544		พ.ศ. 2553		การเปลี่ยนแปลง	
	ไร่	ร้อยละ	ไร่	ร้อยละ	ไร่	ร้อยละ
ที่อยู่อาศัย	245.83	15.69	271.17	17.31	25.34	10.31
พาณิชยกรรม	35.80	2.29	60.69	3.87	24.89	69.53
สถานที่ราชการ	6.35	0.41	8.31	0.53	1.96	30.87
สถานศึกษา	39.59	2.53	39.59	2.53	0.00	0.00
ศาสนสถาน	58.48	3.73	58.48	3.73	0.00	0.00
เกษตรกรรม	1,146.67	73.19	1,063.47	67.88	-83.20	-7.26
คลังสินค้า	10.26	0.65	14.30	0.91	4.04	39.38
อุตสาหกรรม*	4.53	0.29	21.54	1.37	17.01	375.50
นันทนาการ**	19.14	1.22	29.10	1.86	9.96	52.04
รวม	1,566.65	100.00	1,566.65	100.00	0.00	0.00

หมายเหตุ: * ขยายตัวในพื้นที่ว่างเดิมของโรงงาน ** อุทยาน ร.2 และสวนผลไม้ของมูลนิธิชัยพัฒนา

ที่มา: วรรณศิลป์ พิรพันธุ์. "การเปลี่ยนแปลงการใช้ประโยชน์ที่ดินและอาคารในเขตเทศบาลตำบลอัมพวา จังหวัด

สมุทรสงคราม : ผลจากการดำเนินโครงการอนุรักษ์และฟื้นฟูชุมชน ระหว่าง พ.ศ. 2544-2553," : 13.



ภาพที่ 6 การใช้ประโยชน์ที่ดินในเขตเทศบาลตำบลอัมพวา พ.ศ. 2544 (ซ้าย)และ พ.ศ. 2553(ขวา)

ที่มา: วรรณศิลป์ พีรพันธุ์. "การเปลี่ยนแปลงการใช้ประโยชน์ที่ดินและอาคารในเขตเทศบาลตำบลอัมพวา จังหวัด

สมุทรสงคราม : ผลจากการดำเนินโครงการอนุรักษ์และฟื้นฟูชุมชน ระหว่าง พ.ศ. 2544-2553," : 11-12.

ในด้านการใช้ประโยชน์อาคารริมคลองอัมพวานั้น ในปี พ.ศ. 2544 อาคารริมน้ำในคลองอัมพวาที่อยู่ระหว่างปากคลองอัมพวาจนถึงวัดพระยาญาติ มีจำนวนทั้งสิ้น 351 หน่วย และเพิ่มขึ้นเป็น 369 หน่วย ในปี พ.ศ. 2553 อาคารส่วนใหญ่เป็นอาคารไม้เก่าแก่ที่มีมาตั้งแต่สมัยที่ชุมชนอัมพวาเป็นศูนย์กลางการคมนาคมขนส่งทางน้ำ และเป็นศูนย์กลางพาณิชยกรรมของจังหวัดสมุทรสงคราม รูปแบบทางสถาปัตยกรรมของอาคารริมน้ำในคลองอัมพวา แบ่งออกได้เป็น 4 ประเภทด้วยกัน คือ เรือนแถวไม้ เรือนไทยโบราณ อาคารพื้นดิน และอาคารร่วมสมัย อาคารส่วนใหญ่มีทางเท้าคอนกรีตเสริมเหล็กอยู่ด้านหน้าขนานไปกับแนวคลอง และมักจะมีบันไดเพื่อลงสู่คลอง บางหน่วยจะมีศาลาหรือชานยื่นเข้าไปในคลองสำหรับพักผ่อนหรือใช้ประโยชน์อื่น (ตารางที่ 3)

จากแผนที่แสดงการใช้ประโยชน์อาคาร พ.ศ. 2553 เปรียบเทียบกับ พ.ศ. 2544 (ภาพที่ 7) จะเห็นได้ชัดเจนว่า มีการขยายตัวของอาคารที่ใช้ประโยชน์เพื่อการพาณิชยกรรมและการพักอาศัยผสมพาณิชยกรรมลึกเข้าไปภายในคลอง โดยเฉพาะฝั่งด้านทิศตะวันตกเฉียงเหนือ เนื่องจากในบริเวณดังกล่าวมีการดำเนินโครงการ "อัมพวาชัยพัฒนานุรักษ์" ซึ่งเป็นโครงการพัฒนาพื้นที่และจัดกิจกรรมด้านการท่องเที่ยวเชิงอนุรักษ์ของมูลนิธิชัยพัฒนา ซึ่งเริ่มดำเนินการมาตั้งแต่ปี พ.ศ. 2549 โดยมีการปรับปรุงซ่อมแซมอาคารริมน้ำ และก่อสร้างลานกิจกรรม และอาคารบริเวณด้านหลังเรือนแถวริมน้ำ

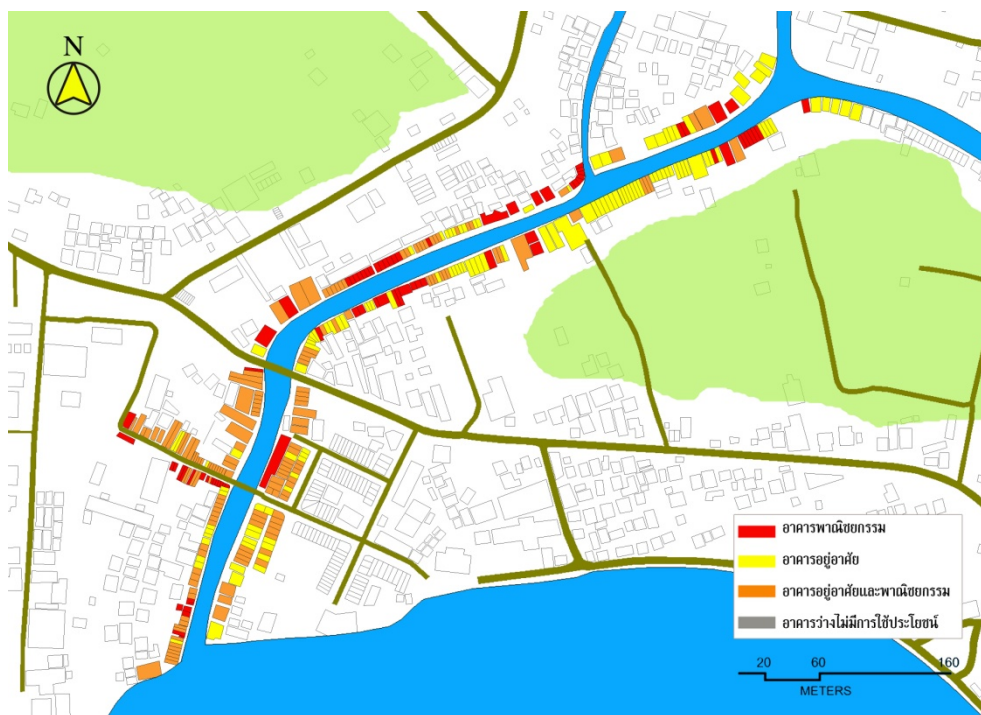
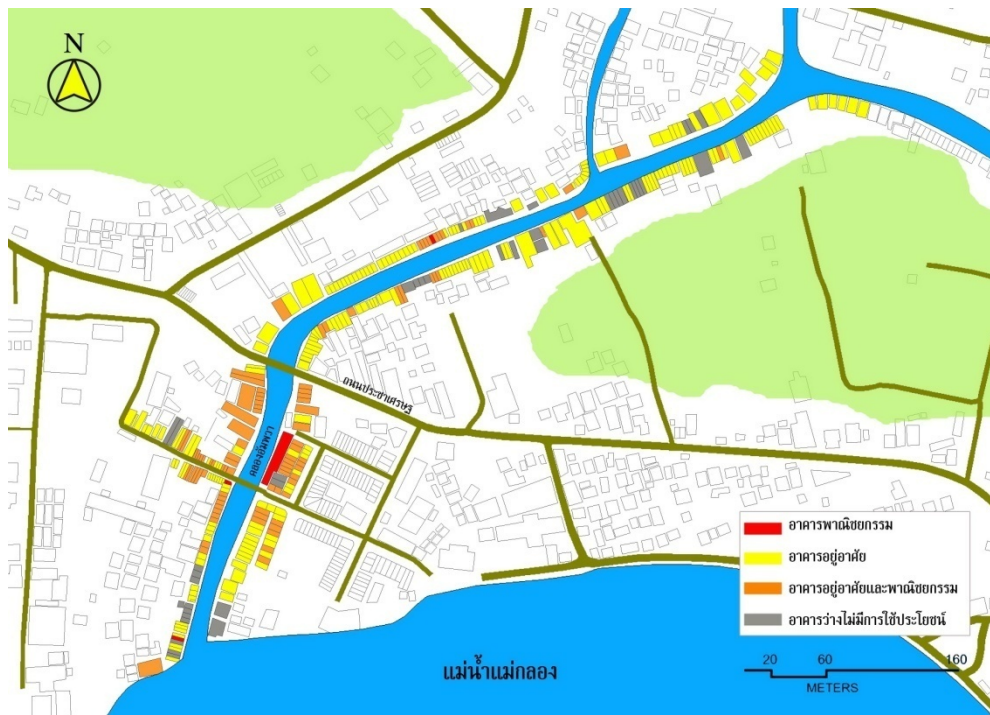
นอกจากอาคารริมน้ำแล้ว ในวันที่มีการจัดตลาดน้ำจะมีการตั้งแผงลอยจำนวนมากเพื่อขายสินค้าให้แก่นักท่องเที่ยว จากข้อมูลในเดือนมีนาคม 2553 พบว่า มีจำนวนแผงลอยทั้งสิ้น 344 แผง จำแนกเป็นแผงขายสินค้าที่ระลึก ร้อยละ 68.37 แผงขายอาหารและขนมร้อยละ 58.43 และได้บริการเรือนำเที่ยว ร้อยละ 3.20 (ตารางที่ 4)

ตารางที่ 3 การเปลี่ยนแปลงการใช้ประโยชน์อาคารริมน้ำในคลองอัมพวา ช่วงปากคลองอัมพวา ถึงวัดพระยาญาติ พ.ศ. 2544-2553

ประเภท การใช้ประโยชน์อาคาร	พ.ศ. 2544		พ.ศ. 2553		การเปลี่ยนแปลง	
	หน่วย	ร้อยละ	หน่วย	ร้อยละ	หน่วย	ร้อยละ
ที่อยู่อาศัย	202	57.55	122	33.89	-80	-39.60
พาณิชยกรรม	5	1.42	79	21.94	74	1,480.00
ที่อยู่อาศัยและพาณิชยกรรม	89	25.36	159	44.17	70	78.65
ไม่มีการใช้ประโยชน์	55	15.67	0	0.00	-55	-100.00
รวม	351	100.00	360	100.00	9	2.56

ที่มา: วรรณศิลป์ พีรพันธุ์. "การเปลี่ยนแปลงการใช้ประโยชน์ที่ดินและอาคารในเขตเทศบาลตำบลอัมพวา จังหวัด

สมุทรสงคราม : ผลจากการดำเนินโครงการอนุรักษ์และฟื้นฟูชุมชน ระหว่าง พ.ศ. 2544-2553," : 15.



ภาพที่ 7 แผนที่แสดงการใช้ประโยชน์อาคารริมน้ำในคลองอัมพวา ช่วงปากคลองอัมพวา

ถึงวัดพระยาญาติ พ.ศ. 2544 (บน) และ พ.ศ. 2553 (ล่าง)

ที่มา: วรรณศิลป์ พิรพันธุ์. "การเปลี่ยนแปลงการใช้ประโยชน์ที่ดินและอาคารในเขตเทศบาลตำบลอัมพวา

จังหวัดสมุทรสงคราม : ผลจากการดำเนินโครงการอนุรักษ์และฟื้นฟูชุมชน ระหว่าง พ.ศ. 2544-2553,"

: 15-16.



ภาพที่ 8 ตัวอย่างของอาคารริมคลองอัมพวาที่ได้รับการบูรณะตามรูปแบบอาคารเดิม



ภาพที่ 9 ตัวอย่างของอาคารริมคลองอัมพวาที่ปรับเปลี่ยนการใช้ประโยชน์เพื่อการท่องเที่ยว

ตารางที่ 4 จำนวนแผงลอยบริเวณริมคลองอัมพวาในวันที่มีการจัดตลาดน้ำ พ.ศ. 2553

ประเภท	จำนวน	ร้อยละ
แผงขายสินค้าที่ระลึก	132	38.37
แผงขายอาหารและขนม	201	58.43
โต๊ะบริการเรือนำเที่ยว	11	3.20
รวม	344	100.00

ที่มา: วรรณศิลป์ พีรพันธุ์. "การเปลี่ยนแปลงการใช้ประโยชน์ที่ดินและอาคารในเขตเทศบาลตำบล

อัมพวา จังหวัดสมุทรสงคราม : ผลจากการดำเนินโครงการอนุรักษ์และฟื้นฟูชุมชน ระหว่าง พ.ศ. 2544-2553," : 19.

สิ่งที่หลีกเลี่ยงไม่พ้นจากการที่มีนักท่องเที่ยวเข้ามาในพื้นที่เป็นจำนวนมากก็คือ ผลกระทบทางด้านสิ่งแวดล้อมที่เกิดขึ้นตามมาจากกิจกรรมการท่องเที่ยว การรวบรวมข้อมูลเบื้องต้นเกี่ยวกับปัญหาสิ่งแวดล้อมในพื้นที่ชุมชนอัมพวาและบริเวณใกล้เคียง พบว่า ปัญหาที่สำคัญที่สำคัญได้แก่ ปริมาณการจราจรที่เพิ่มมากขึ้น โดยเฉพาะในช่วงวันหยุดเทศกาล ซึ่งส่งผลให้เกิดปัญหาการจราจรติดขัดในพื้นที่ชุมชนอัมพวา เนื่องจากเป็นชุมชนขนาดเล็กและมีถนนค่อนข้างแคบ และปัญหาความแออัดของนักท่องเที่ยวบนทางเท้าเนื่องจากการวางขายสินค้าบนทางเดินเท้าริมคลองอัมพวา นอกจากนี้ยังมีปัญหาเสียงดังรบกวนจากเรือหางยาวที่พานักท่องเที่ยวชมหิ่งห้อยในยามค่ำคืน ปัญหาตลิ่งพังจากคลื่นเรือหางยาวในบางพื้นที่ ปัญหาการต่อเติมพื้นที่หน้าบ้านรुक้าคลองอัมพวา และปัญหาขยะที่เพิ่มมากขึ้น ปัจจุบัน จังหวัดสมุทรสงคราม เทศบาลตำบลอัมพวา และหน่วยงานที่เกี่ยวข้องกำลังดำเนินการแก้ไขอย่างต่อเนื่อง คาดว่าในระยะยาว ปัญหาต่าง ๆ จะทุเลาเบาบางลงกว่าในปัจจุบัน

4.2 การเปลี่ยนแปลงทางด้านเศรษฐกิจ

การเปลี่ยนแปลงทางเศรษฐกิจส่วนใหญ่เป็นผลสืบเนื่องจากการพัฒนาการท่องเที่ยวชุมชนในเขตเทศบาลตำบลอัมพวาและพื้นที่ใกล้เคียง โดยมีจุดเริ่มต้นจากการจัดตลาดน้ำอัมพวาในเดือนสิงหาคม พ.ศ. 2547 และมีการขยายตัวอย่างรวดเร็วหลังจากการจัดงาน "สุดยอดหมู่บ้านอุตสาหกรรมและผ้าทอไทยครั้งที่ 4 : เจ้าฟ้านักอนุรักษ์แผ่นดิน" ที่เมืองทองธานีของกรมส่งเสริมอุตสาหกรรม เมื่อปลายปี พ.ศ. 2548 ซึ่งจำลองเอาตลาดน้ำอัมพวาไปจัดแสดงในงาน ตามด้วยการนำเสนอเรื่องราวของตลาดน้ำและชุมชนอัมพวาโดยสื่อต่าง ๆ อย่างต่อเนื่อง ทำให้ชุมชนอัมพวากลายเป็นแหล่งท่องเที่ยวที่ได้รับความนิยมเพิ่มขึ้นอย่างรวดเร็ว

ก่อนหน้าที่จะมีการพัฒนาการท่องเที่ยวของชุมชนอัมพวา จำนวนนักท่องเที่ยวที่มาเยือนจังหวัดสมุทรสงครามมีอยู่น้อย นักท่องเที่ยวส่วนใหญ่ที่มาเยือนจังหวัดสมุทรสงครามมักจะแวะมาเยี่ยมชมอุทยาน ร.2 หรือแวะรับประทานอาหารบริเวณดอนหอยหลอดในช่วงเวลาสั้น ๆ มีนักท่องเที่ยวที่พักรวมในพื้นที่จำนวนน้อยมาก และสถานที่พักรวมก็มีอยู่จำกัดเพียงไม่กี่แห่ง แต่หลังจากการพัฒนาการท่องเที่ยวของชุมชนอัมพวา

จำนวนนักท่องเที่ยวที่แวะมาเยือนจังหวัดสมุทรสงครามก็เพิ่มจำนวนขึ้นอย่างรวดเร็ว และมีนักท่องเที่ยวที่พักรวมในพื้นที่จำนวนมากขึ้นอย่างต่อเนื่อง ส่งผลให้มีการขยายตัวของธุรกิจที่เกี่ยวข้องกับการท่องเที่ยวในจังหวัดสมุทรสงครามอย่างต่อเนื่อง โดยเฉพาะสถานที่พักรวม ร้านอาหารและร้านขายของที่ระลึกสำหรับนักท่องเที่ยว นอกจากนี้ ยังส่งผลให้ชาวประมงและชาวสวนมีตลาดใหม่สำหรับขายผลผลิต และสามารถขายผลผลิตได้ราคาสูงขึ้นอีกด้วย

จากสถิตินักท่องเที่ยวที่มาเยือนจังหวัดสมุทรสงครามในปี พ.ศ. 2550 พบว่า มีจำนวนผู้มาเยี่ยมเยือนรวมทั้งสิ้น 558,326 คน เป็นนักท่องเที่ยวที่พักรวมจำนวน 132,307 คน และเป็นนักท่องเที่ยวจำนวน 426,019 คน โดยส่วนใหญ่เป็นคนไทย (ตารางที่ 5) การใช้จ่ายของนักท่องเที่ยวเหล่านี้ก่อให้เกิดรายได้ทางตรงในจังหวัดสมุทรสงครามรวมทั้งสิ้น 402.17 ล้านบาท (ตารางที่ 6) ทั้งนี้ เมื่อพิจารณาค่าใช้จ่ายรายหมวดของนักท่องเที่ยว พบว่ามีการใช้จ่ายหลักใน 3 หมวด คือ ค่าซื้อสินค้าและของที่ระลึก ค่าอาหารและเครื่องดื่ม และค่าพาหนะเดินทางภายในจังหวัด รองลงมาคือ ค่าที่พัก (ตารางที่ 7)

ในด้านสถานที่พักรวมนั้น เดิมในจังหวัดสมุทรสงครามมีสถานที่พักรวมอยู่เป็นจำนวนน้อยมาก แต่หลังจากการพัฒนาการท่องเที่ยวของชุมชนอัมพวา จำนวนสถานที่พักรวมในจังหวัดสมุทรสงครามก็เพิ่มขึ้นอย่างรวดเร็ว จาก 18 แห่ง ซึ่งมีห้องพักรวมกันเพียง 218 ห้อง ในปี พ.ศ. 2547 (ปีที่เริ่มจัดตลาดน้ำอัมพวา) มาเป็น 150 แห่ง ซึ่งมีห้องพักรวมกันถึง 1,620 ห้องในปี พ.ศ. 2552 (ตารางที่ 8)

ตารางที่ 5 จำนวนนักท่องเที่ยวที่มาเยือนจังหวัดสมุทรสงคราม พ.ศ. 2550

หน่วย : คน

กลุ่ม	ประเภท		
	นักท่องเที่ยว	นักท่องเที่ยว	ผู้เยี่ยมเยือน
ไทย	129,954	409,308	539,262
ต่างประเทศ	2,353	16,711	19,064
รวม	132,307	426,019	558,326

ที่มา : กรมการท่องเที่ยว

ตารางที่ 6 รายได้ทางตรงจากการท่องเที่ยวจังหวัดสมุทรสงคราม พ.ศ. 2550

ประเภท	รายได้จากนักท่องเที่ยว (ล้านบาท)		
	ชาวไทย	ชาวต่างประเทศ	รวม
นักท่องเที่ยว	144.07	3.59	147.66
นักท่องเที่ยว	241.88	12.63	254.51
รวม	385.95	16.22	402.17

ที่มา : กรมการท่องเที่ยว

ตารางที่ 7 ค่าใช้จ่ายรายหมวดของนักท่องเที่ยวที่มาเยี่ยมเยือนจังหวัดสมุทรสงคราม พ.ศ. 2550

หน่วย : บาท

ค่าใช้จ่ายรายหมวด	ผู้เยี่ยมเยือน		
	ไทย	ต่างประเทศ	รวม
1. ค่าที่พัก	77.41	50.87	76.55
2. ค่าอาหารและเครื่องดื่ม	174.30	247.34	176.68
3. ค่าซื้อสินค้าและของที่ระลึก	187.10	128.66	185.20
4. ค่าใช้จ่ายเพื่อความบันเทิง	23.32	28.92	23.51
5. ค่าบริการท่องเที่ยวภายในจังหวัด	37.43	89.76	39.14
6. ค่าพาหนะเดินทางในจังหวัด	101.16	223.41	105.14
7. ค่าใช้จ่ายอื่น ๆ	47.37	39.89	47.13
ค่าใช้จ่ายเฉลี่ย/คน/วัน	648.09	808.85	653.35

ที่มา : กรมการท่องเที่ยว

ตารางที่ 8 สถานที่พักแรมในจังหวัดสมุทรสงคราม พ.ศ. 2547-2552

พ.ศ.	จำนวน		ราคาเริ่มต้น (บาท)	ราคาสูงสุด (บาท)
	แห่ง	ห้อง		
2547	18	218	N/A	N/A
2548	34	407	N/A	N/A
2549	43	480	N/A	N/A
2550	86	850	650	1,200
2551	126	1,250	850	1,500
2552	150	1,620	850	1,800

ที่มา : ศูนย์การท่องเที่ยวกีฬาและนันทนาการจังหวัดสมุทรสงคราม

4.3 การเปลี่ยนแปลงทางด้านสังคมและวัฒนธรรม

การเปลี่ยนแปลงทางด้านสังคมและวัฒนธรรมซึ่งเป็นผลจากการดำเนินโครงการอนุรักษ์และฟื้นฟูชุมชนอัมพวาที่เห็นได้ชัดเจนที่สุดก็คือการฟื้นฟูประเพณีดั้งเดิม และการพัฒนาศิลปวัฒนธรรมของท้องถิ่น เช่น การฟื้นฟูการลอยกระทงสายซึ่งทำจากกาบกล้วย การฟื้นฟูการใส่บาตรทางน้ำ การฟื้นฟูศิลปะการทำอาหารและ

ขนม การแสดงดนตรีไทย การแสดงหุ่นกระบอก การพัฒนางานหัตถกรรมท้องถิ่น ฯลฯ นอกจากนี้ยังพบว่า การฟื้นฟูตลาดน้ำอัมพวา ส่งผลให้เกิดกระแสการอนุรักษ์และฟื้นฟูชุมชนในวงกว้าง โดยเฉพาะการฟื้นฟูตลาดเก่า ริมน้ำและตลาดน้ำดั้งเดิม รวมทั้งการพัฒนาตลาดน้ำแห่งใหม่ ซึ่งจากการสำรวจในเบื้องต้น พบว่า หลังจากการฟื้นฟูตลาดน้ำอัมพวาในเดือนสิงหาคม 2547 มีการฟื้นฟูตลาดเก่าริมน้ำและตลาดน้ำดั้งเดิม และพัฒนาตลาดน้ำแห่งใหม่เกิดขึ้นถึง 17 แห่ง (ตารางที่ 9)

ตารางที่ 9 ตลาดเก่าริมน้ำและตลาดน้ำที่ได้รับการฟื้นฟูหรือพัฒนาขึ้นใหม่หลังการฟื้นฟูตลาดน้ำอัมพวา

เดือน/ปีเปิดตลาดน้ำ	ชื่อตลาดน้ำ	ที่ตั้ง
ตุลาคม 2547	ตลาดบ้านใหม่	อำเภอเมือง จังหวัดฉะเชิงเทรา
พฤศจิกายน 2547	ตลาดน้ำคลองลัดมะยม	เขตตลิ่งชัน กรุงเทพมหานคร
มีนาคม 2549	ตลาดน้ำคลองลัดพลี	อำเภอดำเนินสะดวก จังหวัดราชบุรี
2549	ตลาดน้ำบางพลี	อำเภอบางพลี จังหวัดสมุทรปราการ
ธันวาคม 2550	ตลาดน้ำบางคล้า	อำเภอบางคล้า จังหวัดฉะเชิงเทรา
สิงหาคม 2551	ตลาดน้ำคลองแห	อำเภอหาดใหญ่ จังหวัดสงขลา
พฤศจิกายน 2551	ตลาดน้ำสีภาค	เมืองพัทธยา จังหวัดชลบุรี
มีนาคม 2552	ตลาดน้ำเมืองรังสิต	อำเภอธัญบุรี จังหวัดปทุมธานี
เมษายน 2552	ตลาดน้ำบางน้อย	อำเภอบางคนที จังหวัดสมุทรสงคราม
เมษายน 2552	ตลาดน้ำบางนกแขวก	อำเภอบางคนที จังหวัดสมุทรสงคราม
เมษายน 2552	ตลาดโคยก็	อำเภอเมือง จังหวัดราชบุรี
พฤษภาคม 2552	ตลาดน้ำคลองสระบัว	อำเภอเมือง จังหวัดพระนครศรีอยุธยา
สิงหาคม 2552	ตลาดนครเนื่องเขต	อำเภอบางน้ำเปรี้ยว จังหวัดฉะเชิงเทรา
ธันวาคม 2552	ตลาดชุมชนวัดปากบ่อ	เขตสวนหลวง กรุงเทพมหานคร
มีนาคม 2553	ตลาดน้ำลพบุรี	อำเภอเมือง จังหวัดลพบุรี
มีนาคม 2553	ตลาดศาลเจ้าโรงทอง	อำเภอวิเศษชัยชาญ จังหวัดอ่างทอง
มีนาคม 2553	ตลาดศรีประจันต์	อำเภอศรีประจันต์ จังหวัดสุพรรณบุรี

การเปลี่ยนแปลงทางสังคมที่สำคัญประการหนึ่งซึ่งเป็นผลซึ่งเป็นผลสืบเนื่องจากการอนุรักษ์และฟื้นฟูชุมชนอัมพวาก็คือ การเปลี่ยนแปลงทางด้านประชากร ผลจากการเปลี่ยนแปลงศูนย์กลางพาณิชยกรรม จากศูนย์กลางทางน้ำเป็นศูนย์กลางทางบก ทำให้บทบาทการเป็นศูนย์กลางพาณิชยกรรมของชุมชนอัมพวาที่เคยรุ่งเรืองถึงขีดสุดลงเมื่อประมาณเกือบ 40 ปีที่แล้ว ส่งผลให้มีการย้ายถิ่นออกนอกพื้นที่ของคนหนุ่มสาวเพื่อไปหางานทำนอกพื้นที่ตลอดเวลา โครงสร้างประชากรของชุมชนอัมพวาจึงประกอบด้วยผู้สูงอายุเป็นจำนวนมาก ขณะที่คนในวัยหนุ่มสาวมีอยู่เป็นจำนวนน้อย จำนวนประชากรของชุมชนอัมพวาจึงมีแนวโน้มลดลงอย่างต่อเนื่องเนื่องจากมีอัตราเกิดน้อยกว่าอัตราตาย การดำเนินโครงการอนุรักษ์และฟื้นฟูชุมชนอัมพวา ส่งผลให้การ

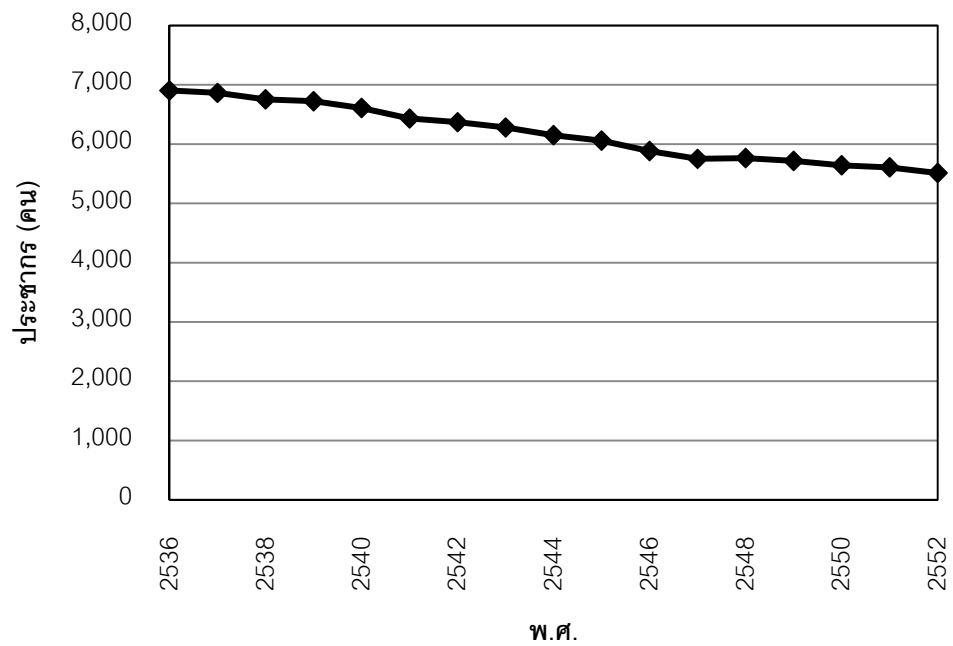
ย้ายถิ่นออกนอกพื้นที่ของคนหนุ่มสาวลดน้อยลง และยังคงดึงดูดคนหนุ่มสาวจำนวนหนึ่งให้ย้ายกลับเข้ามาในพื้นที่ แม้ว่าในระยะสั้นจะไม่สามารถทำให้จำนวนประชากรในพื้นที่เพิ่มมากขึ้น แต่ในภาพรวมแล้ว ก็ช่วยให้อัตราการลดลงของประชากรต่ำกว่าที่เคยเป็นมาในอดีต (ตารางที่ 10 และภาพที่ 10) ทั้งนี้ คาดว่าในระยะยาวแล้ว อัตราเกิดของประชากรจะค่อย ๆ เพิ่มขึ้น และจะส่งผลให้จำนวนประชากรในพื้นที่ที่เคยลดลงปรับตัวเป็นคงที่ ก่อนจะเปลี่ยนแปลงเป็นการเพิ่มขึ้นอย่างช้า ๆ ในอนาคตระยะยาว

ตารางที่ 10 จำนวนและการเปลี่ยนแปลงประชากรในเขตเทศบาลตำบลอัมพวา พ.ศ. 2546-2552

พ.ศ.	ประชากร (คน)	การเปลี่ยนแปลง(ร้อยละ)	
2536	6,905		
2537	6,864	-	0.59
2538	6,754	-	1.60
2539	6,723	-	0.46
2540	6,609	-	1.70
2541	6,432	-	2.68
2542	6,370	-	0.96
2543	6,281	-	1.40
2544	6,150	-	2.09
2545	6,058	-	1.50
2546	5,882	-	2.91
2547	5,752	-	2.21
2548	5,764		0.21
2549	5,716	-	0.83
2550	5,642	-	1.29
2551	5,607	-	0.62
2552	5,513	-	1.68

ที่มา : กรมการปกครอง กระทรวงมหาดไทย

ผลสืบเนื่องทางสังคมจากการพัฒนาการท่องเที่ยวคือ ผลกระทบด้านที่อยู่อาศัยของประชาชนบางกลุ่มที่เคยเช่าบ้านพักอาศัยอยู่บริเวณริมคลองอัมพวา เนื่องจากมีผู้ลงทุนจากภายนอกพื้นที่เข้ามาเสนอซื้อหรือเช่าบ้านด้วยผลตอบแทนที่สูงกว่า ทำให้ผู้ที่เคยเช่าบ้านเดิมบางส่วนต้องย้ายออกเนื่องจากไม่สามารถสู้ค่าเช่าที่สูงขึ้นได้ อย่างไรก็ตาม ยังเป็นโชคดีของผู้ที่เช่าเรือนแถวริมน้ำของมูลนิธิชัยพัฒนา ที่ทางมูลนิธิ อนุญาตให้เช่าห้องต่อไปได้โดยเก็บค่าเช่าในราคาถูก



ภาพที่ 10 แผนภูมิแสดงจำนวนประชากรในเขตเทศบาลตำบลอัมพวา พ.ศ. 2546-2552
ที่มา: ตารางที่ 10



ภาพที่ 11 ประเพณีตักบาตรทางน้ำที่ได้รับการฟื้นฟูขึ้นใหม่

4. บทสรุป

การอนุรักษ์และฟื้นฟูชุมชนอัมพวา เป็นการดำเนินงานอย่างต่อเนื่องโดยการมีส่วนร่วมของคณะสถาปัตยกรรมศาสตร์ จุฬาลงกรณ์มหาวิทยาลัย เทศบาลตำบลอัมพวา และหน่วยงานที่เกี่ยวข้องอีกหลายหน่วยงาน ผลจากการดำเนินโครงการอนุรักษ์และฟื้นฟูชุมชนอัมพวา ทำให้ชุมชนอัมพวามีการเปลี่ยนแปลงอย่างรวดเร็ว จากชุมชนเล็ก ๆ ที่เกือบจะไม่มีใครรู้จัก กลายเป็นแหล่งท่องเที่ยวทางวัฒนธรรมที่สำคัญแห่งหนึ่งของประเทศ การอนุรักษ์และฟื้นฟูชุมชนอัมพวา ส่งผลให้เกิดการเปลี่ยนแปลงของชุมชนทั้งด้านกายภาพ ด้านเศรษฐกิจ และด้านสังคมและวัฒนธรรมของชุมชนและพื้นที่ใกล้เคียง

การเปลี่ยนแปลงทางด้านกายภาพที่สำคัญได้แก่ การเปลี่ยนแปลงการใช้ประโยชน์ที่ดินและอาคาร ในพื้นที่เทศบาลตำบลอัมพวา ซึ่งพบว่า มีการเปลี่ยนแปลงการใช้ประโยชน์ที่ดินและอาคารมากที่สุดบริเวณชุมชนริมน้ำในคลองอัมพวา ซึ่งเป็นศูนย์กลางการท่องเที่ยวของชุมชน โดยมีการขยายตัวของการใช้ที่ดินเพื่อการพาณิชย์กรรมอย่างมาก และมีการเปลี่ยนแปลงการใช้อาคารจากที่อยู่อาศัยและไม่มีการใช้ประโยชน์เป็นหลัก มาเป็นการใช้ประโยชน์เพื่อกิจกรรมการท่องเที่ยวเป็นหลัก

การเปลี่ยนแปลงทางด้านเศรษฐกิจ ส่วนใหญ่เป็นผลสืบเนื่องจากการพัฒนาการท่องเที่ยวชุมชนในเขตเทศบาลตำบลอัมพวาและพื้นที่ใกล้เคียง จำนวนนักท่องเที่ยวที่แวะมาเยือนจังหวัดสมุทรสงครามเพิ่มขึ้นอย่างรวดเร็ว และมีนักท่องเที่ยวที่พักแรมในพื้นที่เพิ่มมากขึ้นอย่างต่อเนื่อง ส่งผลให้มีการขยายตัวของธุรกิจที่เกี่ยวข้องกับการท่องเที่ยวในจังหวัดสมุทรสงครามอย่างต่อเนื่อง โดยเฉพาะสถานที่พักแรม ร้านอาหารและร้านขายของที่ระลึกสำหรับนักท่องเที่ยว นอกจากนี้ ยังส่งผลให้ชาวประมงและชาวสวนมีตลาดใหม่สำหรับขายผลผลิต และสามารถขายผลผลิตได้ราคาสูงขึ้นอีกด้วย

การเปลี่ยนแปลงทางด้านสังคมและวัฒนธรรมที่เห็นได้ชัดเจนที่สุดก็คือการฟื้นฟูประเพณีดั้งเดิม และการพัฒนาศิลปวัฒนธรรมของท้องถิ่น เช่น การฟื้นฟูการลอยกระทงสายซึ่งทำจากกาบกล้วย การฟื้นฟูการใส่บาตรทางน้ำ การฟื้นฟูศิลปะการทำอาหารและขนม การแสดงดนตรีไทย การแสดงหุ่นกระบอก การพัฒนางานหัตถกรรมท้องถิ่น ฯลฯ นอกจากนี้ยังพบว่า การฟื้นฟูตลาดน้ำอัมพวา ส่งผลให้เกิดกระแสการอนุรักษ์และฟื้นฟูชุมชนในวงกว้าง โดยเฉพาะการฟื้นฟูตลาดเก่าริมน้ำและตลาดน้ำดั้งเดิม รวมทั้งการพัฒนาลาดน้ำแห่งใหม่ นอกจากนี้ การดำเนินโครงการอนุรักษ์และฟื้นฟูชุมชนอัมพวา ยังส่งผลให้การย้ายถิ่นออกนอกพื้นที่ของคนหนุ่มสาวลดน้อยลง และยังคงดึงดูดคนหนุ่มสาวจำนวนหนึ่งให้ย้ายกลับเข้ามาในพื้นที่อีกด้วย

เมื่อพิจารณาในภาพรวมแล้ว การดำเนินโครงการอนุรักษ์และฟื้นฟูชุมชนอัมพวานับว่าประสบความสำเร็จเป็นอย่างสูง แม้ว่าจะมีปัญหาอีกหลายประการที่ตามมาและกำลังอยู่ในระหว่างการดำเนินการแก้ไข โดยหน่วยงานที่เกี่ยวข้อง ความสำเร็จของการอนุรักษ์และฟื้นฟูชุมชนทำให้ชุมชนอัมพวาได้รับความสนใจอย่างกว้างขวางในฐานะต้นแบบของการอนุรักษ์และฟื้นฟูชุมชนดั้งเดิมในประเทศไทย จัดเป็นกรณีศึกษาตัวอย่างสำคัญที่สะท้อนให้เห็นถึงความสำคัญของการอนุรักษ์และฟื้นฟูชุมชนที่มีต่อการพัฒนาเมืองซึ่งสมควรได้รับการเผยแพร่ให้กว้างขวางยิ่งขึ้นในสังคมไทย

บรรณานุกรม

- คณะสถาปัตยกรรมศาสตร์ จุฬาลงกรณ์มหาวิทยาลัย. รายงานฉบับสมบูรณ์โครงการจัดทำแผนแม่บทและ
แผนปฏิบัติการเพื่อการอนุรักษ์และพัฒนาสภาพแวดล้อม แม่น้ำ คู คลอง ในพื้นที่ลุ่มน้ำภาคตะวันตก.
เสนอต่อสำนักงานนโยบายและแผนทรัพยากรธรรมชาติและสิ่งแวดล้อม กระทรวงทรัพยากรธรรมชาติและ
สิ่งแวดล้อม. 2545.
- ____. รายงานสรุปสำหรับผู้บริหารโครงการอนุรักษ์สิ่งแวดล้อมศิลปกรรม. เสนอต่อสำนักงานนโยบายและแผน
ทรัพยากรธรรมชาติและสิ่งแวดล้อม. 2546.
- วรรณศิลป์ พีรพันธุ์. "การเปลี่ยนแปลงการใช้ประโยชน์ที่ดินและอาคารในเขตเทศบาลตำบลอัมพวา จังหวัด
สมุทรสงคราม : ผลจากการดำเนินโครงการอนุรักษ์และฟื้นฟูชุมชน ระหว่าง พ.ศ. 2544-2553,"
เอกสารประกอบการประชุมวิชาการ "ถิ่นฐานบ้านเรือนวิถีไท ครั้งที่ 2." จัดโดยศูนย์นวัตกรรม
สิ่งแวดล้อมสถาปัตย์ คณะสถาปัตยกรรมศาสตร์ จุฬาลงกรณ์มหาวิทยาลัย. 28 สิงหาคม 2553.
- ศูนย์บริการวิชาการ คณะสถาปัตยกรรมศาสตร์ จุฬาลงกรณ์มหาวิทยาลัย. รายงานฉบับสมบูรณ์โครงการนำร่อง
เพื่อการอนุรักษ์และพัฒนาสภาพแวดล้อมคลองอัมพวา. เสนอต่อเทศบาลตำบลอัมพวา จังหวัด
สมุทรสงคราม). 2546.
- หน่วยวิจัยการอนุรักษ์และฟื้นฟูชุมชน คณะสถาปัตยกรรมศาสตร์ จุฬาลงกรณ์มหาวิทยาลัย. *เที่ยวชุมชน
อัมพวาและพื้นที่ใกล้เคียงในจังหวัดสมุทรสงคราม*. มทพ. 2549.
- Siriwan Silapacharanan and Wannasilpa Peerapun. "Amphawa: Community-based Tourism
Management". paper presented at the "2nd Asian Academy for Heritage Management
Conference", Institute for Tourism Studies, Macao, S.A.R., China. 1-3 December 2009.
- Wannasilpa Peerapun. "Changes in the Use of Canalside Buildings on Amphawa Canal, Samut
Songkhram Province : The Consequences of Conservation and Development Project from
2001-2009," *NAKHARA. Journal of Oriental Design & Planning*. Vol. 5 December 2009 :
23-38
- Wannasilpa Peerapun, Siriwan Silapacharanan and Vira Sachakul. "The Conservation of Cultural
Heritage Along Amphawa Canal, Samut Songkhram Province," *MANUSYA. Journal of
Humanities*. Special Issue No. 12/2006 : 58-73.