

บทที่ 6

ร่างข้อบัญญัติท้องถิ่น

ร่างข้อบัญญัติท้องถิ่นในที่นี้ มีวัตถุประสงค์เพื่อให้ท้องถิ่น ได้แก่ เทศบาลตำบลอัมพวา อบต. บางช้าง และ อบต.บ้านปรก ใช้เป็นต้นแบบในการจัดทำเทศบัญญัติและข้อบังคับตำบล ว่าด้วยการ กำหนดประเภทและอาคารบางชนิดที่จะปลูกสร้างได้ในเขตพื้นที่อนุรักษ์ชุมชนเมืองริมน้ำ เขตพื้นที่ อนุรักษ์ชุมชนชนบทริมน้ำ และเขตพื้นที่อนุรักษ์สภาพแวดล้อมตามธรรมชาติของคลอง ข้อกำหนดต่าง ๆ เป็นข้อกำหนดเบื้องต้นที่จำเป็นต่อการรักษาเอกลักษณ์ของชุมชนริมคลองอัมพวาในภาพรวม ซึ่งท้องถิ่น สามารถขยายพื้นที่ใช้บังคับ หรือเพิ่มเติมข้อกำหนดได้ตามความจำเป็นและความเหมาะสมในอนาคต

ร่างข้อบัญญัติท้องถิ่นเหล่านี้ จัดทำขึ้นภายใต้ข้อกำหนดของผังเมืองรวมอัมพวาฉบับปัจจุบัน ในกรณีที่มีการปรับปรุงผังเมืองรวมอัมพวา และมีการออกข้อกำหนดการใช้ที่ดินในเขตอนุรักษ์เพิ่มเติม หรือกรณีที่มีการวางและจัดทำผังเมืองเฉพาะอัมพวา และมีการออกข้อกำหนดเกี่ยวกับการควบคุม ประเภทและรูปแบบอาคาร ก็ควรปรับเปลี่ยนข้อกำหนดของข้อบัญญัติท้องถิ่นให้สอดคล้องและไม่ ขัดแย้งกับข้อกำหนดการใช้ที่ดินดังกล่าว

6.1 ร่างเทศบัญญัติเทศบาลตำบลอัมพวา

(ร่าง)

เทศบัญญัติเทศบาลตำบลอัมพวา

เรื่อง กำหนดบริเวณห้ามก่อสร้าง หรือดัดแปลงอาคารบางชนิดหรือบางประเภท

ในท้องที่เทศบาลตำบลอัมพวา พ.ศ.2546

โดยที่เป็นการสมควรตราเทศบัญญัติเทศบาลตำบลอัมพวา ว่าด้วยกำหนดบริเวณห้ามก่อสร้าง หรือดัดแปลงอาคารบางชนิดหรือบางประเภท ในท้องที่เทศบาลตำบลอัมพวา

อาศัยอำนาจตามความในมาตรา 9 แห่งพระราชบัญญัติควบคุมอาคาร พ.ศ.2522 แก้ไขเพิ่มเติมโดยพระราชบัญญัติควบคุมอาคาร (ฉบับที่ 3) พ.ศ.2543 และมาตรา 60 แห่งพระราชบัญญัติเทศบาล พ.ศ.2496 แก้ไขเพิ่มเติม โดยพระราชบัญญัติเทศบาล (ฉบับที่ 11) พ.ศ.2543 เทศบาลตำบลอัมพวาโดยความเห็นชอบของสภาเทศบาลตำบลอัมพวา จึงตราเทศบัญญัติขึ้นไว้ ดังต่อไปนี้

ข้อ 1 เทศบัญญัตินี้เรียกว่า “เทศบัญญัติตำบลอัมพวา เรื่องกำหนดบริเวณห้ามก่อสร้าง หรือดัดแปลงอาคารบางชนิดหรือบางประเภท ในท้องที่เทศบาลตำบลอัมพวา พ.ศ.2546”

ข้อ 2 เทศบัญญัตินี้ให้ใช้บังคับนับตั้งแต่วันถัดจากวันประกาศในราชกิจจานุเบกษาเป็นต้นไป

ข้อ 3 ในเทศบัญญัตินี้

- (ก) “บริเวณที่ 1” หมายความว่า บริเวณที่อยู่ภายในระยะ 18 เมตร จากริมฝั่งคลองอัมพวา ยกเว้นพื้นที่ฝั่งตะวันออกเฉียงใต้ของคลองระหว่างท่าเทียบเรือกับสะพานเดชาติศร และพื้นที่ฝั่งใต้ของคลองระหว่างทางหลวงแผ่นดินหมายเลข 325 กับคลองจางวาง
- (ข) “บริเวณที่ 2” หมายความว่า บริเวณที่อยู่ภายในระยะ 18 เมตรจากริมฝั่งคลองบางจาก ระหว่างบริเวณที่ 1 กับถนนประชาอุทิศ
- (ค) “บริเวณที่ 3” หมายความว่า บริเวณที่อยู่ภายในระยะ 18 เมตรจากริมฝั่งคลองอัมพวา ด้านใต้ระหว่างทางหลวงแผ่นดินหมายเลข 325 กับคลองจางวาง

ทั้งนี้ตามแผนที่ท้ายเทศบัญญัตินี้

ข้อ 4 ห้ามมิให้บุคคลใดก่อสร้างหรือดัดแปลงอาคารอื่นใดในบริเวณที่ 1 บริเวณที่ 2 และบริเวณที่ 3 เว้นแต่

- (ก) บริเวณที่ 1 และบริเวณที่ 2 : อาคารที่มีความสูงไม่เกิน 4.5 เมตร ซึ่งมีหลังคาทรงจั่ว หรือทรงปั้นหยา หรือทรงสถาปัตยกรรมไทย และใช้วัสดุผนังหลังคาสีขาว หรือสีขาว-เทา หรือสีเทา หรือสีน้ำตาล หรือสีน้ำตาลแดง หรือสีอิฐ

- (ข) บริเวณที่ 3 : อาคารที่มีความสูงไม่เกิน 7.5 เมตร ซึ่งมีหลังคาทรงจั่ว หรือทรงปั้นหยา หรือทรงสถาปัตยกรรมไทย และให้อาคารมีระยะห่างจากเขตที่ดินด้านข้างไม่น้อยกว่า 2 เมตร หรือมีระยะระหว่างอาคารห่างกันไม่น้อยกว่า 4 เมตร

ทั้งนี้การวัดความสูงอาคารให้วัดจากระดับถนนหรือทางเท้าใกล้ที่สุดถึงส่วนที่สูงที่สุดของอาคาร อาคารที่มีหลังคาทรงจั่วหรือทรงสถาปัตยกรรมไทยให้วัดความสูงจากระดับถนนหรือทางเท้า ใกล้ที่สุดถึงยอดผนังหรือยอดฝาด้านที่สูงที่สุดของชั้นที่สูงที่สุด

ป้ายที่เป็นอาคารให้วัดความสูงจากระดับถนนหรือทางเท้าใกล้ที่สุดถึงส่วนที่สูงที่สุดของป้าย

ข้อ 5 เทศบัญญัตินี้มิให้ใช้บังคับแก่การก่อสร้างเขื่อน สะพาน บันไดทำน้ำ ทางหรือท่อระบายน้ำ รั้วหรือกำแพง

ข้อ 6 อาคารที่ก่อสร้างมาก่อนหรือหลังวันที่เทศบัญญัตินี้ใช้บังคับห้ามมิให้ดัดแปลงอาคาร เว้นแต่การดัดแปลงอาคารนั้นไม่ขัดกับ ข้อ 4 หรือเป็นการซ่อมแซมอาคารเพื่อให้คงสภาพเดิม หรือเป็นการดัดแปลงอาคาร เพื่อให้สอดคล้องกับเอกลักษณ์ทางสถาปัตยกรรมของท้องถิ่นตามแนวทางหรือคู่มือที่เทศบาลตำบลอัมพวากำหนด หรือเป็นการดัดแปลงภายในตัวอาคารโดยไม่เปลี่ยนแปลงสภาพภายนอกอาคาร

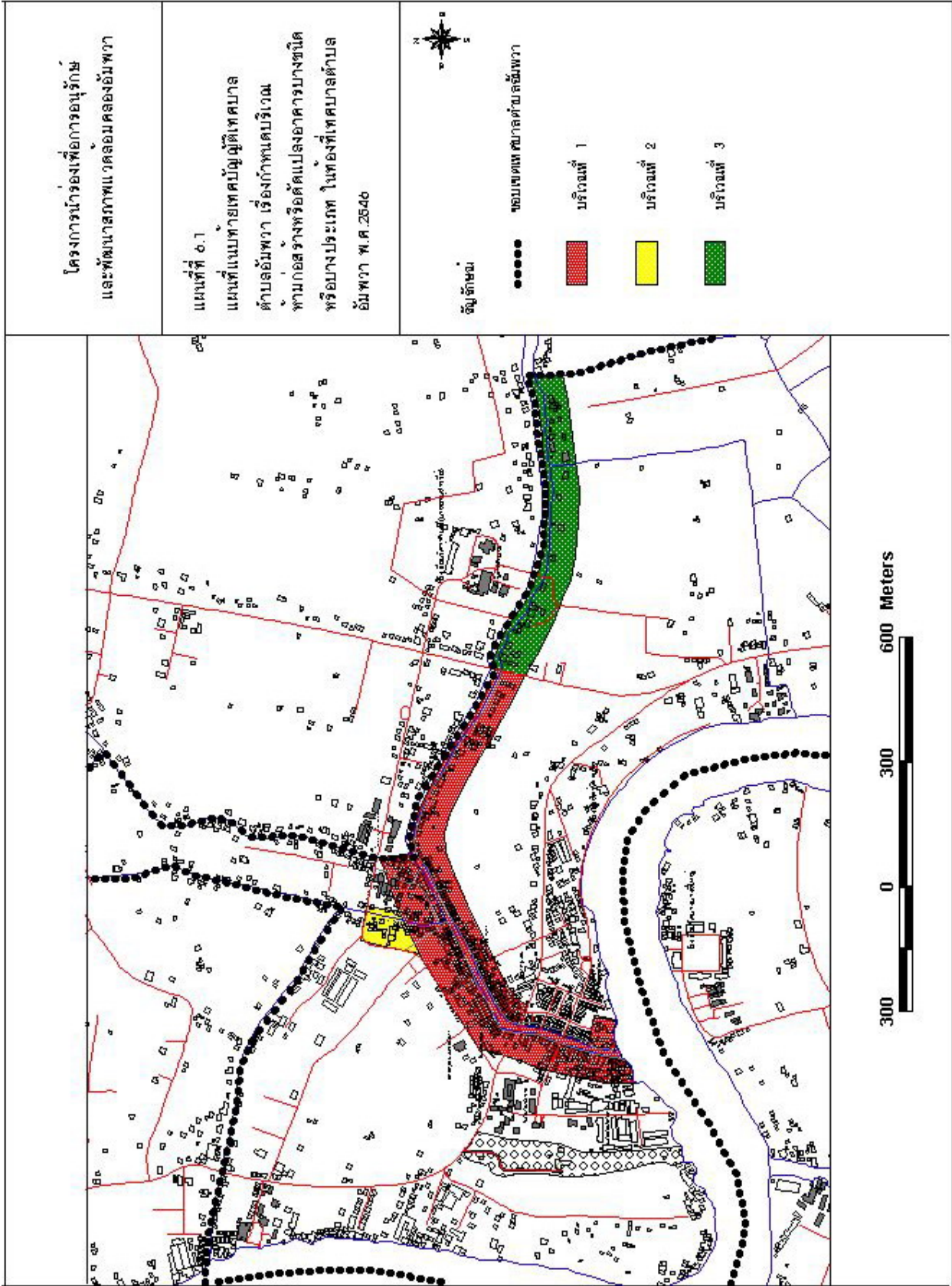
ข้อ 7 อาคารที่ได้รับอนุญาตให้ก่อสร้างหรือดัดแปลงก่อนวันที่เทศบัญญัตินี้ใช้บังคับ และยังก่อสร้างหรือดัดแปลงไม่แล้วเสร็จ ให้ดำเนินการตามที่ได้รับอนุญาตต่อไปได้

ข้อ 8 ให้นายกเทศมนตรีเทศบาลตำบลอัมพวารักษาการตามเทศบัญญัตินี้

ประกาศ ณ วันที่..... พ.ศ. 2546

นายกเทศมนตรีเทศบาลตำบลอัมพวา

หมายเหตุ : เหตุผลในการประกาศใช้เทศบัญญัติฉบับนี้ เนื่องจากปัจจุบันบริเวณริมฝั่งคลองอัมพวาและคลองบางจากเริ่มมีการก่อสร้างอาคารและตึกแถวสมัยใหม่ ซึ่งมีรูปแบบทางสถาปัตยกรรมไม่สอดคล้องกับสถาปัตยกรรมดั้งเดิมริมน้ำที่มีเอกลักษณ์และคุณค่าของท้องถิ่น ส่งผลกระทบต่อสภาพแวดล้อมและภูมิทัศน์ของคลอง เพื่อประโยชน์แห่งการรักษาคุณภาพสิ่งแวดล้อม การผังเมือง สถาปัตยกรรม และความเป็นระเบียบเรียบร้อยสวยงาม สมควรกำหนดมาตรการควบคุมการก่อสร้างริมคลองอัมพวา จึงจำเป็นต้องตราเทศบัญญัตินี้



6.2 ร่างข้อบังคับตำบลบางช้าง

(ร่าง)

ข้อบังคับตำบลบางช้าง

เรื่อง กำหนดบริเวณห้ามก่อสร้าง หรือดัดแปลงอาคารบางชนิดหรือบางประเภท

ในท้องที่ตำบลบางช้าง พ.ศ. 2546

โดยที่เป็นการสมควรตราข้อบังคับตำบลบางช้างว่าด้วยกำหนดบริเวณห้ามก่อสร้าง หรือ
ดัดแปลงอาคารบางชนิดหรือบางประเภทในท้องที่ตำบลบางช้าง

อาศัยอำนาจตามความในมาตรา 9 แห่งพระราชบัญญัติควบคุมอาคาร พ.ศ.2522 แก้ไข
เพิ่มเติมโดย พระราชบัญญัติควบคุมอาคาร (ฉบับที่ 3) พ.ศ.2543 และมาตรา 46 แห่งพระราชบัญญัติ
สภาตำบลและองค์การบริหารส่วนตำบล พ.ศ.2537 องค์การบริหารส่วนตำบลบางช้าง โดยความ
เห็นชอบของสภาองค์การบริหารส่วนตำบลบางช้าง จึงตราข้อบังคับตำบลขึ้นไว้ ดังต่อไปนี้

ข้อ 1 ข้อบังคับตำบลนี้เรียกว่า “ข้อบังคับตำบลบางช้างเรื่องกำหนดกำหนดบริเวณห้ามก่อสร้าง
หรือดัดแปลงอาคารบางชนิดหรือบางประเภทในท้องที่ตำบลบางช้าง พ.ศ.2546”

ข้อ 2 ข้อบังคับตำบลนี้ให้ใช้บังคับตั้งแต่วันถัดจากวันประกาศในราชกิจจานุเบกษาเป็นต้นไป

ข้อ 3 ให้กำหนดบริเวณที่อยู่ภายในระยะ 18 เมตร จากริมฝั่งคลองอัมพวาระหว่างคลอง
ดาวดึงษ์กับแนวจุดบรรจบกับคลองผีหลอก ตามแผนที่ท้ายข้อบังคับตำบลนี้ เป็นบริเวณห้ามมิให้บุคคล
ใดก่อสร้าง หรือดัดแปลงอาคารอื่นใดเว้นแต่อาคารที่มีความสูงไม่เกิน 7.5 เมตร ซึ่งมีหลังคาทรงจั่ว หรือ
ทรงปั้นหยา หรือทรงสถาปัตยกรรมไทย และให้อาคารมีระยะห่างจากเขตที่ดินด้านข้างไม่น้อยกว่า 2
เมตร หรือมีระยะระหว่างอาคารห่างกันไม่น้อยกว่า 4 เมตร

ทั้งนี้การวัดความสูงให้วัดจากระดับถนนหรือทางเท้าใกล้ที่สุดถึงส่วนที่สูงที่สุดของอาคาร

อาคารที่มีหลังคาทรงจั่ว หรือทรงสถาปัตยกรรมไทย ให้วัดความสูงจากระดับถนนหรือทางเท้า
ใกล้ที่สุดถึงยอดผนังหรือยอดฝาด้านที่สูงที่สุดของชั้นที่สูงที่สุด

ป้ายที่เป็นอาคารให้วัดความสูงจากระดับถนนหรือทางเท้าใกล้ที่สุดถึงส่วนที่สูงที่สุดของป้าย

ข้อ 4 ข้อบังคับตำบลนี้มีให้ใช้บังคับแก่การก่อสร้างเขื่อน สะพาน บันไดทำน้ำ ทางหรือท่อ
ระบายน้ำ ร้วหรือกำแพง

ข้อ 5 อาคารที่ก่อสร้างมาก่อนหรือหลังวันที่ข้อบังคับตำบลนี้ใช้บังคับ ห้ามมิให้ดัดแปลงอาคาร
เว้นแต่การดัดแปลงอาคารนั้นไม่ขัดกับข้อ 3 หรือเป็นการซ่อมแซมอาคารเพื่อให้คงสภาพเดิม หรือเป็น
การดัดแปลงเพื่อให้สอดคล้องกับเอกลักษณ์ทางสถาปัตยกรรมของท้องถิ่น ตามแนวทางหรือคู่มือที่

องค์การบริหารส่วนตำบลบางช้างกำหนด หรือเป็นการดัดแปลงภายในตัวอาคารโดยไม่เปลี่ยนแปลงสภาพภายนอกตัวอาคาร

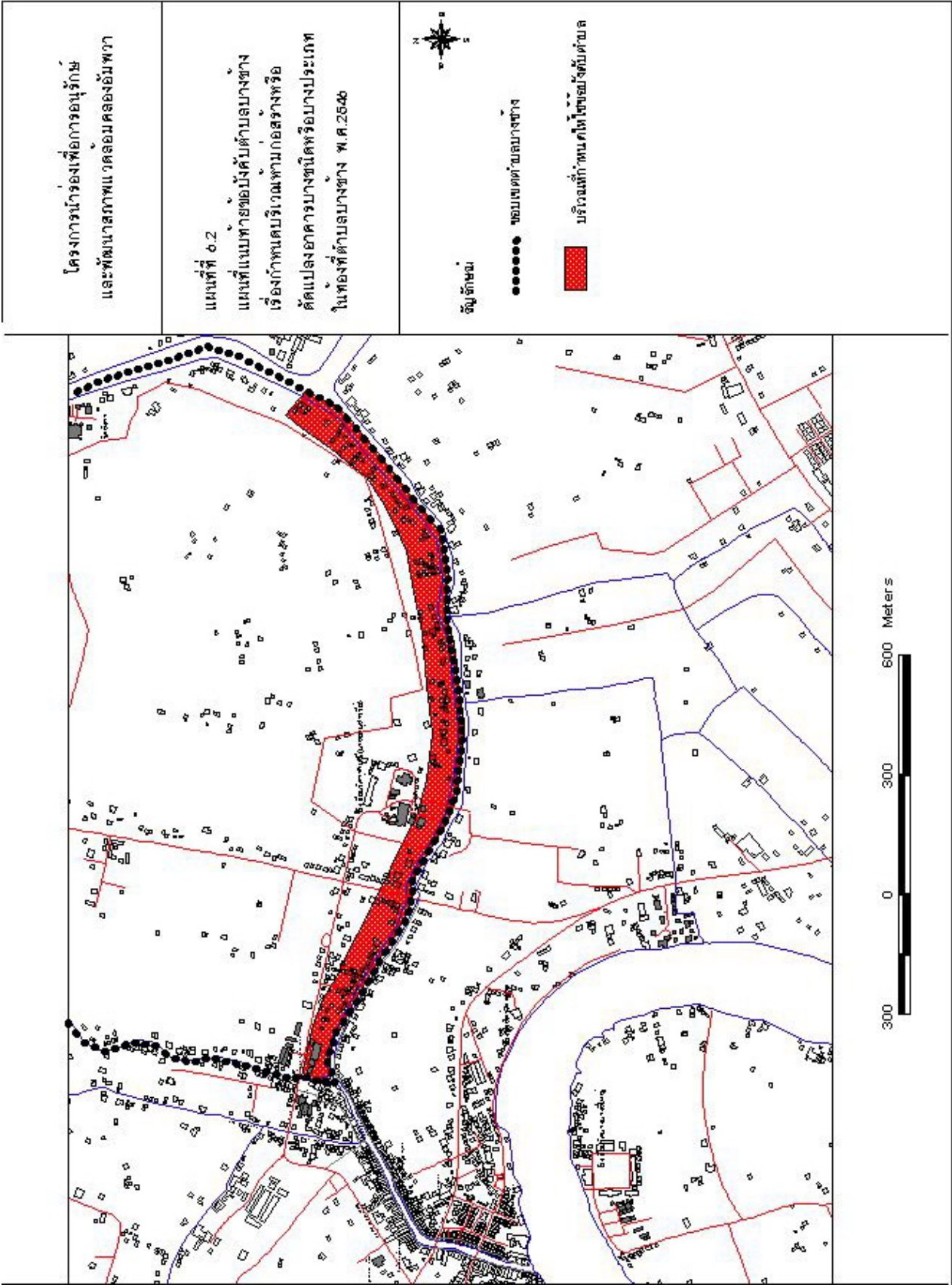
ข้อ 6 อาคารที่ได้รับอนุญาตให้ก่อสร้างหรือดัดแปลงก่อนวันที่ข้อบังคับตำบลนี้ใช้บังคับและยังก่อสร้างหรือดัดแปลงไม่แล้วเสร็จ ให้ดำเนินการตามที่ได้รับอนุญาตต่อไปได้

ข้อ 7 ให้ประธานสภาองค์การบริหารส่วนตำบลบางช้างรักษาการตามข้อบังคับตำบลนี้

ประกาศ ณ วันที่พ.ศ. 2546

ประธานสภาองค์การบริหารส่วนตำบลบางช้าง

หมายเหตุ : เหตุผลในการประกาศใช้บังคับตำบลฉบับนี้ เนื่องจากปัจจุบันบริเวณริมฝั่งคลองอัมพวา เริ่มมีการก่อสร้างอาคารสมัยใหม่ ซึ่งมีรูปแบบทางสถาปัตยกรรมไม่สอดคล้องกับสถาปัตยกรรมดั้งเดิม ริมน้ำที่มีเอกลักษณ์และคุณค่าของท้องถิ่น ส่งผลกระทบต่อสภาพแวดล้อมและภูมิทัศน์ของคลอง เพื่อประโยชน์แห่งการรักษาคุณภาพสิ่งแวดล้อม การผังเมือง สถาปัตยกรรม และความเป็นระเบียบเรียบร้อยสวยงาม สมควรกำหนดมาตรการควบคุมการก่อสร้างริมคลองอัมพวา จึงจำเป็นต้องตราข้อบังคับตำบลนี้



6.3 ร่างข้อบังคับตำบลบ้านปรก

(ร่าง)

ข้อบังคับตำบลบ้านปรก

เรื่อง กำหนดบริเวณห้ามก่อสร้าง หรือดัดแปลงอาคารบางชนิดหรือบางประเภท
ในท้องที่ตำบลบ้านปรก พ.ศ. 2546

โดยที่เป็นการสมควรตราข้อบังคับตำบลบ้านปรก ว่าด้วยกำหนดบริเวณห้ามก่อสร้างหรือ
ดัดแปลงอาคารบางชนิดหรือบางประเภทในท้องที่ตำบลบ้านปรก

อาศัยอำนาจตามความในมาตรา 9 แห่งพระราชบัญญัติควบคุมอาคาร พ.ศ.2522 แก้ไข
เพิ่มเติมโดยพระราชบัญญัติควบคุมอาคาร (ฉบับที่ 3) พ.ศ.2543 และมาตรา 46 แห่งพระราชบัญญัติ
สภาตำบลและองค์การบริหารส่วนตำบล พ.ศ.2537 องค์การบริหารส่วนตำบลบ้านปรก โดยความ
เห็นชอบของสภาองค์การบริหารส่วนตำบลบ้านปรก จึงตราข้อบังคับตำบลขึ้นไว้ดังต่อไปนี้

ข้อ 1 ข้อบังคับตำบลนี้เรียกว่า “ข้อบังคับตำบลบ้านปรก เรื่องกำหนดบริเวณห้ามก่อสร้าง หรือ
ดัดแปลงอาคารบางชนิดหรือบางประเภทในท้องที่ตำบลบ้านปรก พ.ศ.2546”

ข้อ 2 ข้อบังคับตำบลนี้ให้ใช้บังคับนับตั้งแต่วันถัดจากวันประกาศในราชกิจจานุเบกษาเป็นต้น
ไป

ข้อ 3 ในข้อบังคับตำบลนี้

(ก) “บริเวณที่ 1” หมายความว่าบริเวณที่อยู่ภายในระยะ 18 เมตร จากริมฝั่งคลอง
อัมพวา

(ข) “บริเวณที่ 2” หมายความว่าบริเวณที่อยู่ภายในระยะ 18 เมตร จากริมฝั่งคลอง
ฝั่หลอกและอยู่นอกบริเวณที่ 1

ทั้งนี้ตามแผนที่ท้ายข้อบังคับตำบลนี้

ข้อ 4 ห้ามมิให้บุคคลใด ก่อสร้างหรือดัดแปลงอาคารอื่นใดในบริเวณที่ 1 และบริเวณที่ 2 เว้นแต่

(ก) บริเวณที่ 1 : อาคารที่มีความสูงไม่เกิน 7.5 เมตร ซึ่งมีหลังคาทรงจั่ว หรือทรงปั้นหยา
หรือทรงสถาปัตยกรรมไทย และให้อาคารมีระยะห่างจากเขตที่ดินด้านข้างไม่น้อย
กว่า 2 เมตร หรือมีระยะระหว่างอาคารห่างกันไม่น้อยกว่า 4 เมตร

(ข) บริเวณที่ 2 : อาคารที่มีความสูงไม่เกิน 7.5 เมตร ซึ่งมีหลังคาทรงจั่ว หรือทรงปั้นหยา
หรือทรงสถาปัตยกรรมไทย และให้อาคารมีระยะห่างจากแนวตลิ่งไม่น้อยกว่า 6 เมตร
และห่างจากเขตที่ดินด้านข้างไม่น้อยกว่า 2.5 เมตร หรือมีระยะระหว่างอาคารห่าง
กันไม่น้อยกว่า 5 เมตร

ทั้งนี้การวัดความสูงให้วัดจากระดับถนนหรือทางเท้าที่ใกล้ที่สุดถึงส่วนที่สูงที่สุดของอาคาร
อาคารที่มีหลังคาทรงจั่ว หรือทรงสถาปัตยกรรมไทยให้วัดความสูงจากระดับถนนหรือทางเท้าที่
ใกล้ที่สุดถึงยอดผนังหรือยอดฝาด้านที่สูงที่สุดของชั้นที่สูงที่สุด

ป้ายที่เป็นอาคารให้วัดความสูงจากระดับถนนหรือทางเท้าที่ใกล้ที่สุดถึงส่วนที่สูงที่สุดของป้าย

ข้อ 5 ข้อบังคับตำบลนี้ให้ใช้บังคับแก่การก่อสร้างเขื่อน สะพาน บันไดทำน้ำ ทางหรือท่อ
ระบายน้ำ ร้วหรือกำแพง

ข้อ 6 อาคารที่ก่อสร้างมาก่อนหรือหลังวันที่ข้อบังคับตำบลนี้ใช้บังคับ ห้ามมิให้ดัดแปลงอาคาร
เว้นแต่การดัดแปลงอาคารนั้นไม่ขัดกับข้อ 4 หรือเป็นการซ่อมแซมเพื่อให้คงสภาพเดิม หรือเป็นการ
ดัดแปลงเพื่อให้สอดคล้องกับเอกลักษณ์ทางสถาปัตยกรรมของท้องถิ่น ตามแนวทางหรือคู่มือที่องค์การ
บริหารส่วนตำบลบ้านปรกกำหนด หรือเป็นการดัดแปลงภายในตัวอาคารโดยไม่เปลี่ยนแปลงสภาพด้าน
นอกอาคาร

ข้อ 7 อาคารที่ได้รับอนุญาตให้ก่อสร้างหรือดัดแปลงก่อนวันที่ข้อบังคับตำบลนี้ใช้บังคับและยัง
ก่อสร้างหรือดัดแปลงไม่แล้วเสร็จ ให้ดำเนินการตามที่ได้รับอนุญาตต่อไปได้

ข้อ 8 ให้ประธานสภาองค์การบริหารส่วนตำบลบ้านปรกจัดการตามข้อบังคับตำบลนี้

ประกาศ ณ วันที่พ.ศ. 2546

ประธานสภาองค์การบริหารส่วนตำบลบ้านปรก

หมายเหตุ : เหตุผลในการประกาศใช้บังคับตำบลฉบับนี้ เนื่องจากปัจจุบันบริเวณริมฝั่งคลองอัมพวาและ
คลองผีหลอก เริ่มมีการก่อสร้างอาคารสมัยใหม่ ซึ่งมีรูปแบบทางสถาปัตยกรรมไม่สอดคล้องกับ
สถาปัตยกรรมดั้งเดิมริมน้ำที่มีเอกลักษณ์และคุณค่าของท้องถิ่น และระบบนิเวศของคลอง เพื่อ
ประโยชน์แห่งการรักษาคุณภาพสิ่งแวดล้อม การผังเมือง สถาปัตยกรรม และความเป็นระเบียบ
เรียบร้อยสวยงาม สมควรกำหนดมาตรการควบคุมการก่อสร้างริมคลองอัมพวาและคลองผีหลอก จึง
จำเป็นต้องตราข้อบังคับตำบลนี้

