

## คู่มือการออกแบบอาคารและสิ่งปลูกสร้าง ในเขตอนุรักษ์ชุมชนและสภาพแวดล้อมคลองอัมพวา (ข้อตกลงร่วมของชุมชน)

๑

### ความเป็นมา

คู่มือการออกแบบอาคารและสิ่งปลูกสร้างในเขตอนุรักษ์คลองอัมพวาฉบับนี้ เป็นข้อตกลงร่วมของชุมชนคลองอัมพวา ซึ่งผ่านความเห็นชอบจากตัวแทนชุมชน และผู้บริหารท้องถิ่น เพื่อใช้เป็นแนวทางในการออกแบบอาคารและสิ่งปลูกสร้างในเขตอนุรักษ์ชุมชนและสภาพแวดล้อมคลองอัมพวา ซึ่งแบ่งออกเป็น 3 บริเวณ ดังนี้

#### 1. เขตอนุรักษ์ชุมชนเมืองริมน้ำ

ได้แก่ พื้นที่คลองอัมพวาและชุมชนริมน้ำ ซึ่งตั้งอยู่ภายในระยะ 18 เมตรจากแนวทางเดินเท้าเลียบริมคลองอัมพวา หรือแนวตลิ่งคลองอัมพวาและคลองบางจาก (ช่วงคลองลัดดาโชติ) ฝั่งเหนือเริ่มจากปากคลองอัมพวาจนถึงสุดเขตเทศบาลตำบลอัมพวารวมถึงบริเวณสองฝั่งคลองลัดดาโชติ ตั้งแต่ปากคลองไปจดถนนประชาอุทิศ ส่วนฝั่งใต้เริ่มจากปากคลองอัมพวาไปจดท่าเทียบเรือเทศบาล และจากสะพานเดชาติศรจนถึงทางหลวงแผ่นดินหมายเลข 325

เขตอนุรักษ์ชุมชนเมืองริมน้ำ เป็นพื้นที่ที่มีคุณค่า และเอกลักษณ์ทางด้านสถาปัตยกรรม และการตั้งถิ่นฐานที่สำคัญที่สุดของคลองอัมพวา

อาคารส่วนใหญ่เป็นเรือนแถวเก่าที่มีวิวัฒนาการต่อเนื่องมาตั้งแต่อดีต ซึ่งอัมพวาเคยเป็นศูนย์กลางการคมนาคมทางน้ำและย่านพาณิชยกรรมที่สำคัญของจังหวัดสมุทรสงคราม มีตลาดน้ำขนาดใหญ่ที่มีเรือแพมาค้าขายจำนวนมาก จึงยังคงเหลือร่องรอยความเจริญรุ่งเรืองแต่ครั้งอดีต และเป็นมรดกทางวัฒนธรรมที่สำคัญยิ่งของอัมพวา อาคารส่วนใหญ่ในบริเวณนี้เป็นเรือนแถวริมน้ำสร้างด้วยไม้ หลังคาทรงปั้นหยา ทรงจั่วหรือหลังคาทรงไทยซึ่งมีเอกลักษณ์และคุณค่าทางด้านศิลปวัฒนธรรมสมควรได้รับการอนุรักษ์ให้คงอยู่ต่อไป อาคารและสิ่งก่อสร้างที่จะสร้างขึ้นใหม่ในบริเวณนี้ ควรมีรูปแบบอาคาร และองค์ประกอบหลักทางสถาปัตยกรรมตลอดจนความสูงของอาคาร ที่กลมกลืนสอดคล้องกับอาคารเดิมที่มีอยู่ในพื้นที่

#### 2. เขตอนุรักษ์ชุมชนชนบทริมน้ำ

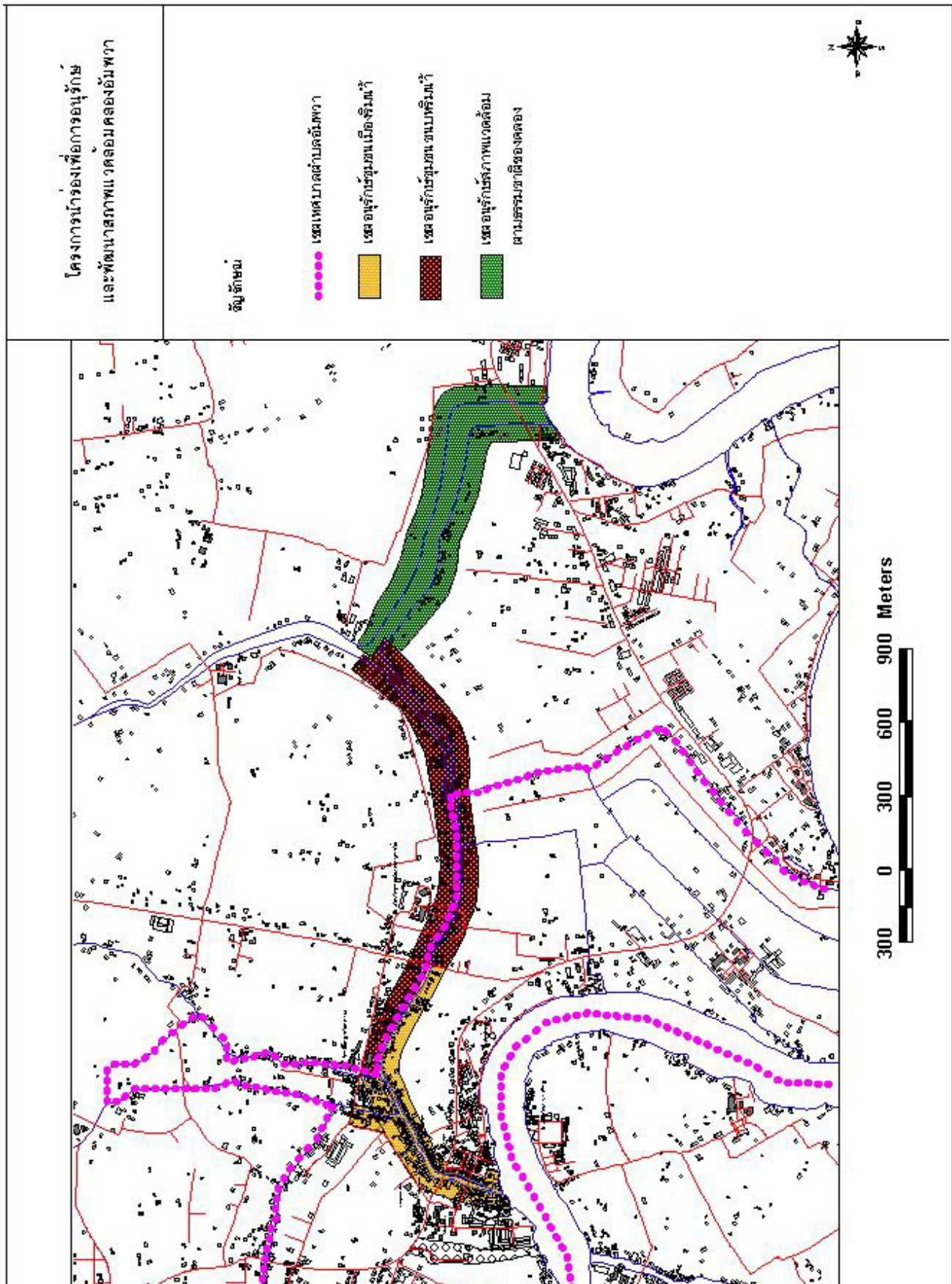
ได้แก่ พื้นที่คลองอัมพวาและชุมชนริมน้ำ ซึ่งตั้งอยู่ภายในระยะ 18 เมตร จากแนวตลิ่งของคลองอัมพวาทั้งสองฝั่ง ต่อเนื่องจากแนวเขตอนุรักษ์ชุมชนเมืองริมน้ำไปจนถึงจุดบรรจบกับคลองผีหลอก

เขตอนุรักษ์ชุมชนชนบทริมน้ำ เป็นพื้นที่ที่มีคุณค่า และเอกลักษณ์ทางด้านสถาปัตยกรรมและการตั้งถิ่นฐานแบบชนบทที่สำคัญของคลองอัมพวา อาคารส่วนใหญ่เป็นบ้านเดี่ยวสร้างด้วยไม้ รูปแบบสถาปัตยกรรมเป็นเรือนทรงไทย หรือเรือนทรงไทยประยุกต์ยกใต้ถุนสูง มีสถาปัตยกรรมร่วมสมัยแทรกตัวอยู่ประปราย มีสัดส่วนของที่โล่งและพื้นที่เกษตรกรรมค่อนข้างมาก โดยเฉพาะพื้นที่เกษตรกรรมที่อยู่ถัดบ้านริมน้ำเข้าไปเป็นส่วนมะพร้าวและสวนผลไม้ซึ่งเป็นฉากหลัง (Background) ของภูมิทัศน์คลองอัมพวา มีบรรยากาศที่ร่มรื่นเหมาะสำหรับการอยู่อาศัย และมีศักยภาพสูงในการจัดทำที่พักแรมท่องเที่ยวแบบโฮมสเตย์ (Homestay) อาคารที่มีคุณค่าทางสถาปัตยกรรมและสภาพแวดล้อมที่ร่มรื่นในเขตอนุรักษ์ชุมชนชนบทริมน้ำเหล่านี้สมควรได้รับการอนุรักษ์ให้คงอยู่ต่อไป อาคารและสิ่งก่อสร้างใหม่ที่จะสร้างขึ้นใหม่ควรมีรูปแบบของอาคาร ความสูง และสัดส่วนที่โล่งที่กลมกลืนสอดคล้องกับอาคาร

### 3. เขตอนุรักษ์สภาพแวดล้อมตามธรรมชาติของคลอง

ได้แก่ พื้นที่คลองผีหลอกและพื้นที่สองฝั่งคลองที่อยู่ภายในระยะ 18 เมตรจากแนวตลิ่ง เริ่มจากจุดบรรจบกับแนวเขตอนุรักษ์ชุมชนชนบทริมน้ำคลองอัมพวาไปจนถึงปากคลอง ที่บรรจบกับแม่น้ำแม่กลอง

เขตอนุรักษ์สภาพแวดล้อมตามธรรมชาติของคลอง เป็นพื้นที่ที่มีสภาพแวดล้อมตามธรรมชาติที่สมบูรณ์ มีการปลูกสร้างอาคารน้อยมาก บริเวณสองฝั่งคลอง ส่วนใหญ่เป็นพืชพันธุ์ไม้ตามธรรมชาติ เช่น จาก โกงกาง โพธิ์น้ำ ฯลฯ ซึ่งเป็นแหล่งเพาะพันธุ์สัตว์น้ำที่สำคัญ ยกเว้นบริเวณปากคลองมีการตั้งถิ่นฐานแบบชนบทริมน้ำ เขตอนุรักษ์สภาพแวดล้อมตามธรรมชาติของคลอง จึงมีความสำคัญต่อระบบนิเวศ และความสมบูรณ์ของคลองอัมพวา ซึ่งสมควรได้รับการอนุรักษ์ให้คงอยู่ต่อไป อาคาร และสิ่งก่อสร้างที่จะสร้างขึ้นใหม่ในบริเวณนี้ ควรเว้นระยะร่นจากแนวตลิ่งเข้าไปไม่น้อยกว่า 6 เมตร เพื่อเก็บรักษาพืชพันธุ์ไม้ตามธรรมชาติที่ขึ้นอยู่สองฝั่งคลองเอาไว้ ควรกำหนดรูปแบบของอาคาร ความสูง และสัดส่วนที่โล่งให้สอดคล้องกับสภาพแวดล้อมปัจจุบันที่มีคุณค่าของพื้นที่



## ๒

## การใช้คู่มือฉบับนี้

**คู่มือ**ฉบับนี้ใช้เป็นแนวทางสำหรับการออกแบบอาคารและสิ่งปลูกสร้างที่จะต่อเติมหรือสร้างขึ้นใหม่ในพื้นที่เขตอนุรักษ์คลองอัมพวาทั้ง 3 เขต เพื่อให้อาคารและสิ่งปลูกสร้างที่จะเกิดขึ้นในอนาคตมีความสอดคล้องกลมกลืนกับอาคารและสิ่งปลูกสร้างเดิม ตลอดจนสภาพแวดล้อมตามธรรมชาติที่มีเอกลักษณ์และคุณค่าของแต่ละเขตอนุรักษ์ เพื่ออนุรักษ์มรดกทางวัฒนธรรมและมรดกทางธรรมชาติของคลอง อัมพวาให้คงอยู่ต่อไป

- 1) ผังเมืองรวมอัมพวา
- 2) ผังเมืองเฉพาะอัมพวา
- 3) เทศบัญญัติเทศบาลตำบลอัมพวา

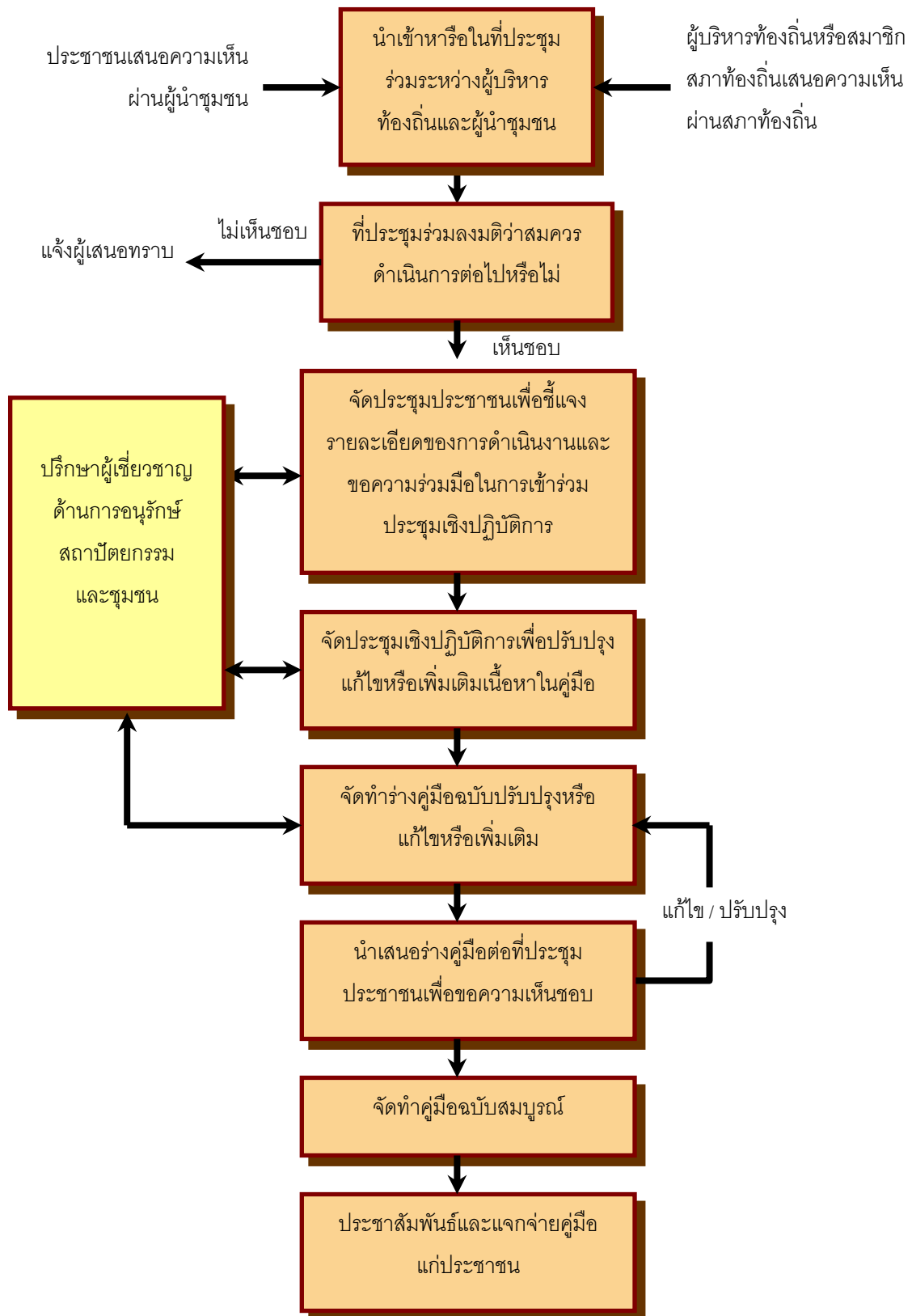
ประชาชนในเขตอนุรักษ์และชาวอัมพวาทุกคน ตลอดจนหน่วยงานท้องถิ่นที่เกี่ยวข้อง ควรใช้คู่มือฉบับนี้เป็นกรอบ และแนวทางในการออกแบบอาคารและสิ่งปลูกสร้าง ตลอดจนตรวจสอบอาคารและสิ่งปลูกสร้าง ที่จะสร้างขึ้นใหม่ในเขตอนุรักษ์คลองอัมพวา ความร่วมมือร่วมใจของชาวอัมพวาในการปฏิบัติตามแนวทางที่อยู่ในคู่มือฉบับนี้ จะนำไปสู่ความสำเร็จของการอนุรักษ์ มรดกทางวัฒนธรรมและมรดกทางธรรมชาติของคลองอัมพวา

คู่มือนี้ไม่มีผลบังคับทางกฎหมาย แต่เป็นบันทึกข้อตกลงร่วมของชุมชน และใช้ในการสนับสนุนมาตรการทางกฎหมาย ที่เกี่ยวข้องกับการควบคุมการใช้ที่ดิน และการก่อสร้างอาคารในพื้นที่ที่มีผลบังคับใช้ในปัจจุบันหรืออนาคต เช่น

## ๓

## การแก้ไขคู่มือฉบับนี้

**หาก**ประชาชนในท้องถิ่น/สมาชิกสภาท้องถิ่น หรือผู้บริหารท้องถิ่นมีความเห็นว่าสมควรมีการปรับปรุง แก้ไข หรือเพิ่มเติมเนื้อหาในคู่มือฉบับนี้ สามารถเสนอความเห็นต่อผู้นำชุมชนหรือสภาท้องถิ่น เพื่อนำเรื่องเข้าหารือในที่ประชุมร่วมระหว่างผู้บริหารท้องถิ่นและผู้นำชุมชนให้พิจารณาดำเนินการต่อไปตามขั้นตอนในแผนภูมิต่อไปนี้

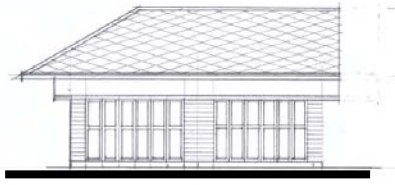


แผนภูมิแสดงขั้นตอนการแก้ไขคู่มือ



๔

## รูปแบบอาคารที่เหมาะสมสำหรับเขตอนุรักษ์ชุมชนเมืองริมน้ำ



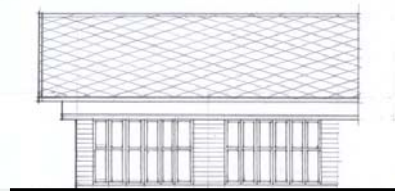
รูปด้านหน้า



รูปด้านข้าง



แบบ ก. ทรงปั้นหย่า



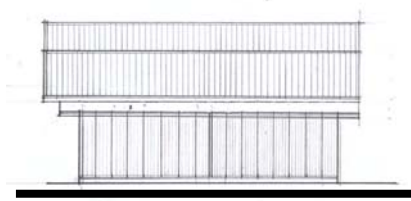
รูปด้านหน้า



รูปด้านข้าง



แบบ ข. ทรงจั่ว



รูปด้านหน้า



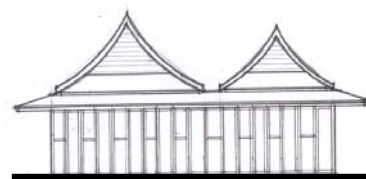
รูปด้านข้าง



แบบ ค. ทรงจั่วแฝด



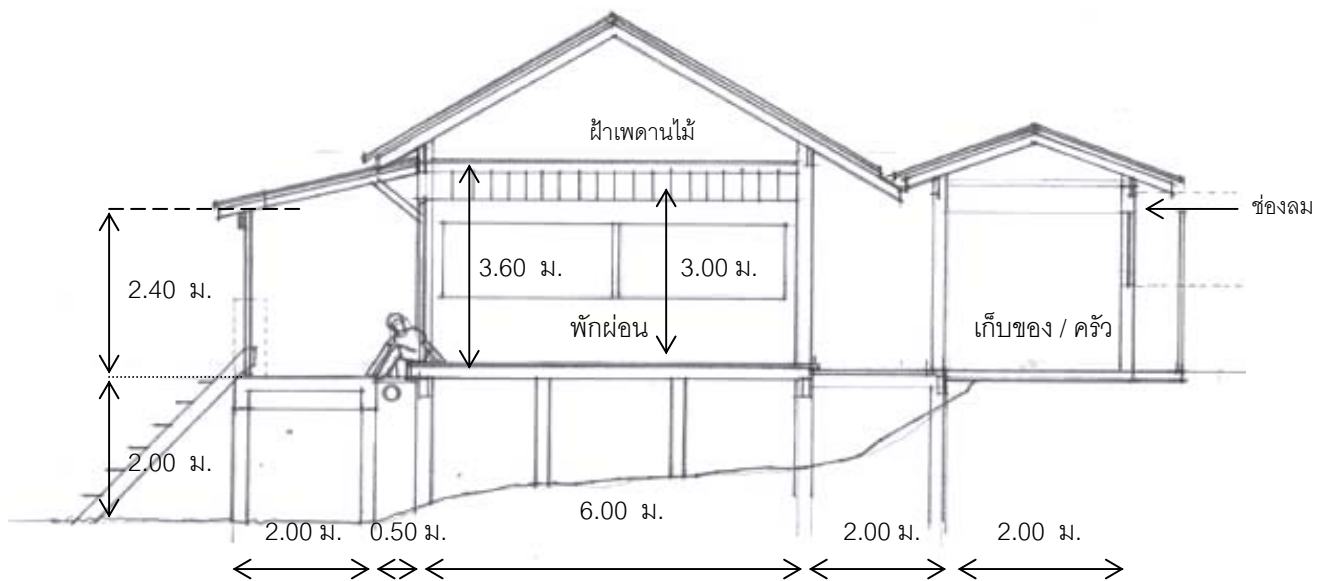
รูปด้านหน้า



รูปด้านข้าง



แบบ ง. ทรงไทยจั่วแฝด

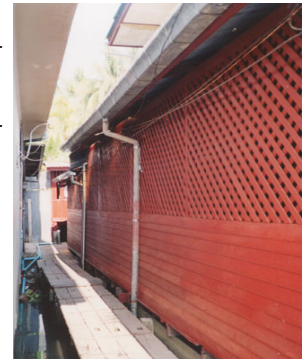
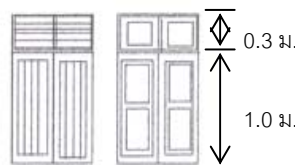
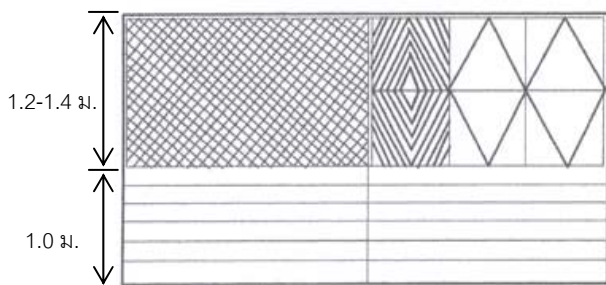


## รูปตัด อาคารเรือนแถวริมน้ำในเขตอนุรักษ์ชุมชนเมืองริมน้ำ

**รูปแบบ** อาคารที่เหมาะสมสำหรับเขตอนุรักษ์ชุมชนเมืองริมน้ำควรเป็นเรือนแถวหรือบ้านชั้นเดียว สร้างด้วยไม้หรือไม้สังเคราะห์ หลังคาเป็นทรงปั้นหยา ทรงจั่ว ทรงจั่วแปดหรือทรงไทย มุงด้วยกระเบื้องว่าว (สีเหลี่ยมขนมเปียกปูน) หรือกระเบื้องลอนเล็กอย่างสัน ในกรณีที่ต้องใช้สังกะสี สีของวัสดุหลังคาควรเป็นโทนสีธรรมชาติ เช่น สีขาว สีขาวเทา สีเทา สีน้ำตาลหรือสีอิฐ

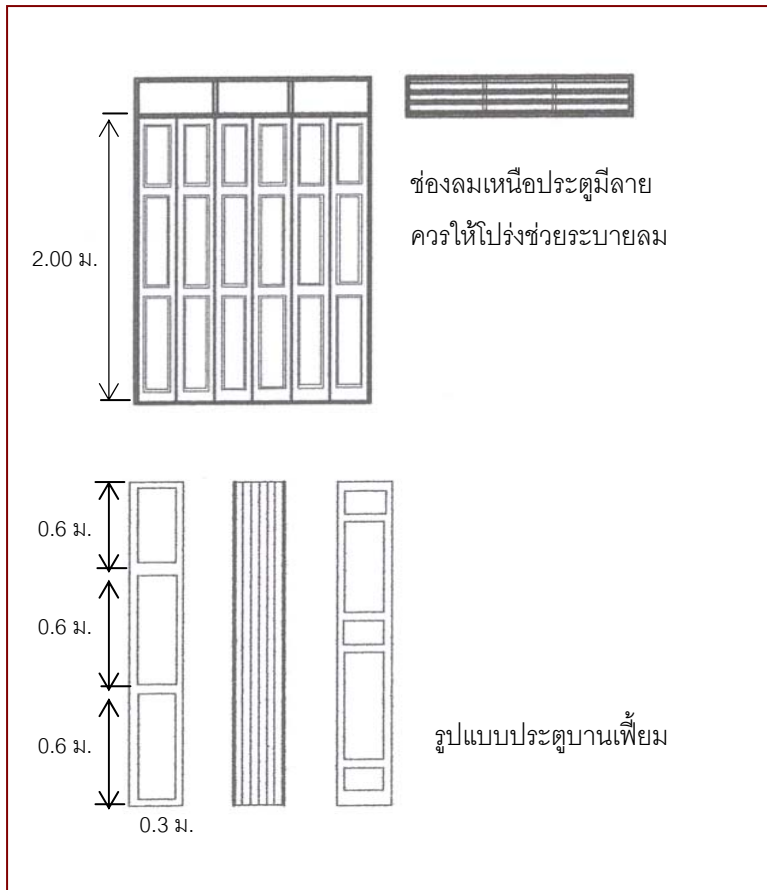
### รูปแบบประตูและหน้าต่างที่เหมาะสมสำหรับอาคารริมน้ำ

#### ในเขตอนุรักษ์ชุมชนเมืองริมน้ำ



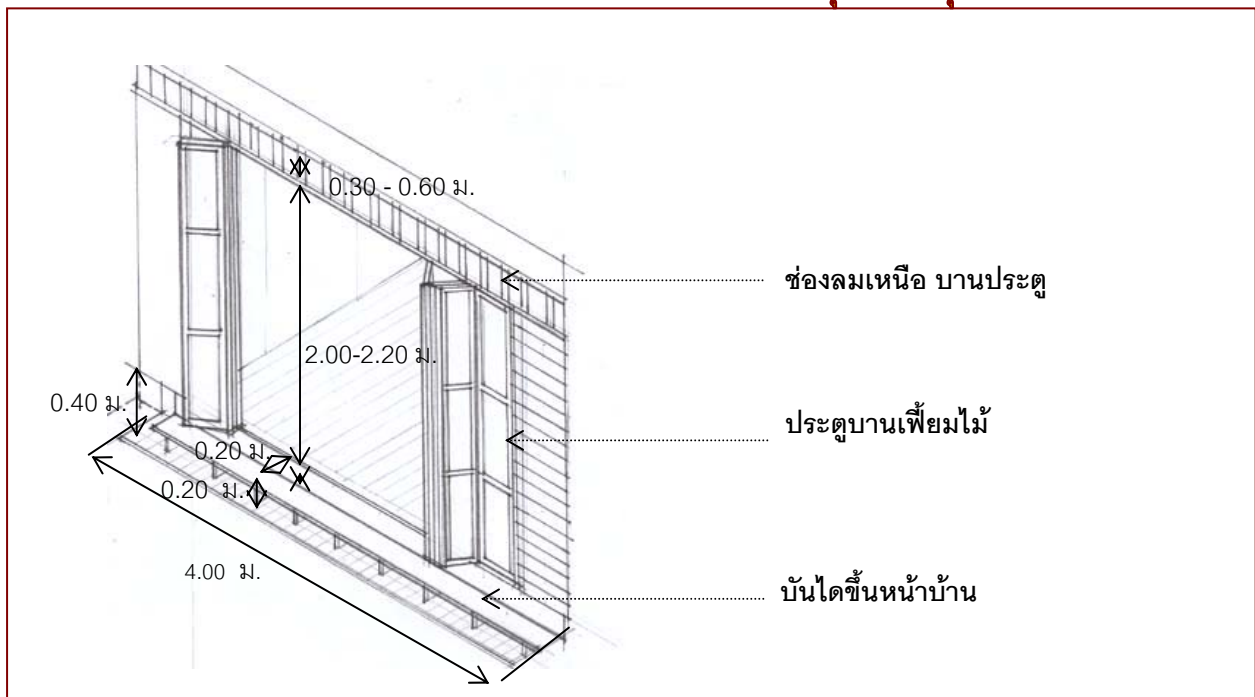
**หน้าต่าง** หรือช่องระบายลมด้านข้างอาคาร ควรใช้แบบเจาะช่องลมทำด้วยไม้แบบเดิม หรือ หน้าต่างบานเปิดคู่ทำด้วยไม้ ติดชั้นนอกอาคาร ส่วนชั้นในอาจติดกระจกอีกชั้นก็ได้



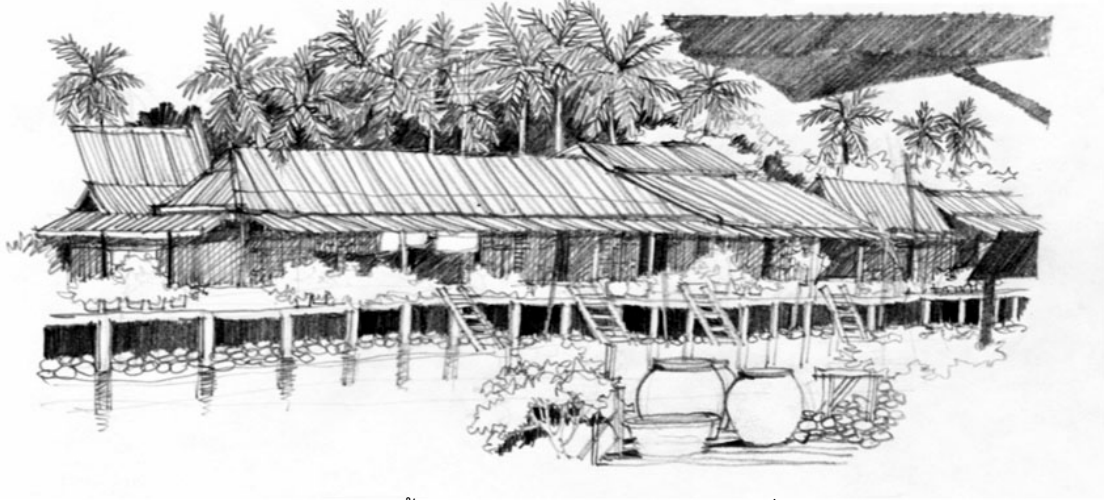


**ประตูบานเฟี้ยม** สามารถทำ  
ลดลายได้หลายแบบควรเป็นชั้นนอก  
ด้านหน้า ส่วนชั้นในๆอาจเป็นประตู  
ลูกกรง หรือเหล็กยัด

## ภาพขยาย ประตูบานเฟี้ยมและช่องลมของอาคารเรือนแถวริมน้ำ ในเขตอนุรักษ์ชุมชนเมืองริมน้ำ



รูปแบบของอาคารเรือนแถวริมน้ำดั้งเดิม และฉากหลังที่เป็นต้นมะพร้าว  
เป็นเอกลักษณ์ของชุมชนริมคลองอัมพวา ที่ควรเก็บรักษาให้คงอยู่ต่อไป



การถอยร่นอาคารและปลูกต้นไม้ใหญ่ริมน้ำ ช่วยสร้างบรรยากาศและความร่มรื่นแก่คลองอัมพวา



อาคารเก่าปากคลองอัมพวา แม้จะมีความสูง 2 ชั้น แต่มีรูปแบบสถาปัตยกรรม  
ที่มีเอกลักษณ์ของยุคสมัยที่ชัดเจน สมควรได้รับการอนุรักษ์และปรับปรุงสภาพ  
อาคารที่ทรุดโทรม

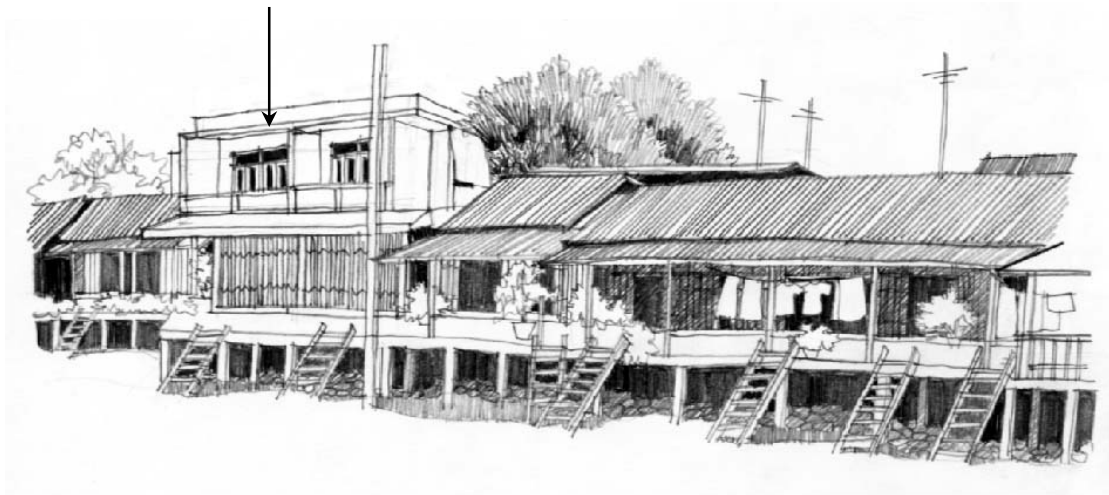


ความต่อเนื่องของแนวเส้นขอบฟ้า (skyline) แลเห็นต้นมะพร้าว  
ทางด้านหลัง ช่วยส่งเสริมให้เกิดทัศนียภาพที่ดีแก่คลอง

๕

## รูปแบบอาคารที่ไม่เหมาะสมสำหรับเขตอนุรักษ์ชุมชนเมืองริมน้ำ

ตึกแถวที่เกิดขึ้นมีรูปแบบอาคารขัดแย้งกับอาคารข้างเคียง ทำให้ความกลมกลืนของทัศนียภาพเสียไป ความสูงของอาคารที่เพิ่มขึ้นทำให้แนวเส้นขอบฟ้า (Skyline) ขาดความต่อเนื่อง



รูปแบบอาคารที่ไม่สอดคล้องกับอาคารข้างเคียงและรูปแบบหลังคา ประตุนหน้าต่างที่เป็นสมัยใหม่ ทำให้ภาพลักษณ์รวมของคลองเสียไป





๖

## รูปแบบอาคารที่เหมาะสมสำหรับอาคารที่อยู่ด้านหลัง

### ติดกับเขตอนุรักษ์ชุมชนเมืองริมน้ำ

**อาคาร** ที่อยู่ด้านหลังติดกับเขตอนุรักษ์ชุมชนเมืองริมน้ำ (ถัดจากระยะ 18 เมตรเข้าไป) ควรมีความสูงไม่เกิน 2 ชั้นและมีรูปแบบทางสถาปัตยกรรมที่สอดคล้องกลมกลืนกับอาคารริมน้ำด้านหน้า เพื่อรักษาบรรยากาศของชุมชนเมืองริมน้ำดั้งเดิม และสร้างความกลมกลืนให้แก่ภูมิทัศน์ชุมชนโดยรวม ลักษณะทางสถาปัตยกรรมที่ควรได้รับการพิจารณาเอาใจใส่ ได้แก่

**ความสูง** ไม่เกิน 2 ชั้น

**รูปทรงหลังคา** ควรเป็นรูปทรงหลังคาแบบใดแบบหนึ่งใน 4 แบบดั้งเดิมของอาคารริมน้ำ

**วัสดุผนังหลังคา** ควรเป็นกระเบื้องว่าว กระเบื้องลูกฟูกหรือกระเบื้องคอนกรีตในสีโทนธรรมชาติ เช่น สีขาว สีขาว-เทา สีเทา สีน้ำตาล หรือสีอิฐ หลีกเลี่ยงการใช้สีฉูดฉาดหรือวัสดุสะท้อนแสง

**ฝาด้านที่หันหาคลอง** ควรเป็นฝาไม้หรือฝาไม้สำเร็จรูปสังเคราะห์ เน้นสีต้นของเนื้อไม้ตามธรรมชาติที่ใกล้เคียงกับสีของอาคารริมน้ำด้านหน้า

**หน้าต่าง** ควรเป็นบานไม้ อาจมีช่องลมหรือกระจกเหนือบานหน้าต่างก็ได้

รูปแบบอาคารด้านหลังที่เหมาะสม มีความสูงไม่เกิน 2 ชั้นและมีรูปแบบทางสถาปัตยกรรมและวัสดุที่สอดคล้องกลมกลืนกับอาคารริมน้ำด้านหน้า

การเก็บรักษาพื้นที่เกษตรกรรมด้านหลังโดยเฉพาะมะพร้าว ทำให้ได้ฉากหลังของชุมชนที่งดงามยิ่งขึ้น



การวางไม้กระดานตามแนวคลองช่วยลดความกระด้างของทางเดินเท้าคอนกรีต

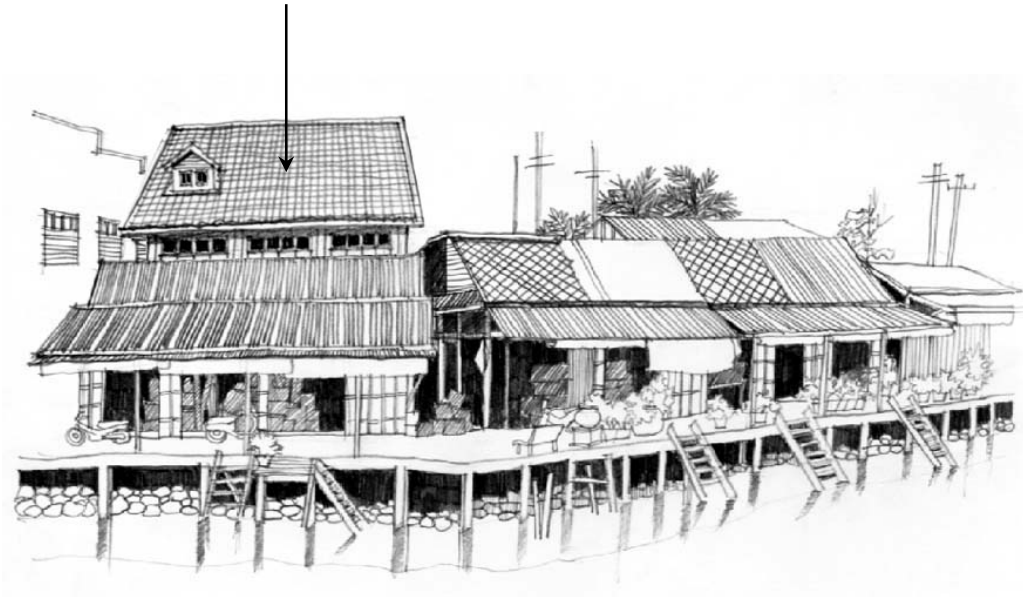


๗

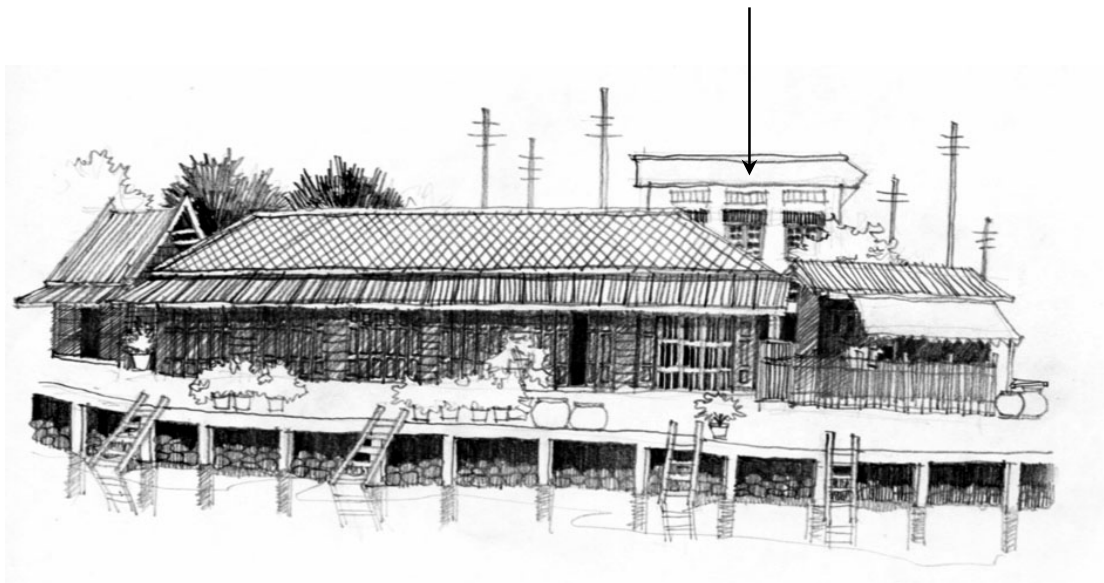
## รูปแบบอาคารที่ไม่เหมาะสมสำหรับอาคารที่อยู่ด้านหลัง

### ติดกับเขตอนุรักษ์ชุมชนเมืองริมน้ำ

แม้ว่าอาคารใหม่จะอยู่ด้านหลังและมีความสูงไม่มาก แต่รูปแบบตัวอาคาร  
หลังคา และหน้าต่างยังขาดความกลมกลืนสอดคล้องกับอาคารเดิมด้านหน้า ไม่  
ส่งเสริมให้เกิดภาพลักษณ์ที่ดี



อาคารสมัยใหม่ซึ่งมีรูปแบบทางสถาปัตยกรรมขัดแย้งกับอาคารเดิม  
ริมน้ำ ส่งผลกระทบต่อฉากหลัง (Background) ของชุมชน



## รูปแบบอาคารที่เหมาะสมสำหรับเขตอนุรักษ์ชุมชนชนบทริมน้ำ



รูปแบบอาคารที่เหมาะสมสำหรับเขตอนุรักษ์ชุมชนชนบทริมน้ำ ได้แก่ เรือนทรงไทย หรือเรือนทรงไทยประยุกต์ก็ได้ดูสูง มีความสัมพันธ์ใกล้ชิดกับคลองและแวดล้อมด้วยสวนผลไม้ วัสดุที่ใช้ทำฝาเรือนควรเป็นไม้ หรือไม้ฝาสำเร็จรูปสังเคราะห์ เน้นสีสันทันของเนื้อไม้ตามธรรมชาติ กระเบื้องมุงหลังคาควรเป็นกระเบื้องว่าว (สีเหลี่ยมขนมเปียกปูน) กระเบื้องลูกฟูกลอนเล็กหรือกระเบื้องคอนกรีตที่อยู่ในโทนสีตามธรรมชาติ เช่น สีขาว-เทา สีน้ำตาล หรือสีอิฐ



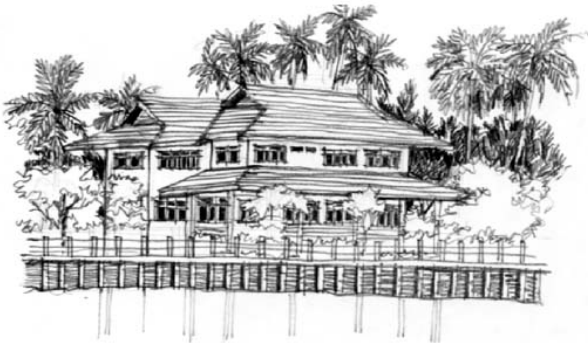




สัดส่วนของที่โล่งที่มาก การเก็บรักษาพื้นที่ส่วนด้านหลังเอาไว้ และ  
การนำต้นไม้ธรรมชาติมาทำเป็นตัวเชื่อม ช่วยให้คงลักษณะการตั้ง  
ถิ่นฐานแบบชนบทริมน้ำที่น่าสนใจเอาไว้ได้

๙

## รูปแบบอาคารที่ไม่เหมาะสมสำหรับเขตอนุรักษ์ชุมชนชนบทริมน้ำ



รูปแบบอาคารสมัยใหม่ที่ไม่กลมกลืนกับ  
สภาพแวดล้อมตามธรรมชาติของพื้นที่หรือมีสีฉูด  
ฉ้าน เป็นรูปแบบอาคารที่ไม่เหมาะสมสำหรับเขตอนุ  
รักษ์ชุมชนชนบทริมน้ำ จึงไม่สมควรนำมาใช้กับ  
อาคารที่จะก่อสร้างขึ้นใหม่ในเขตอนุรักษ์

