

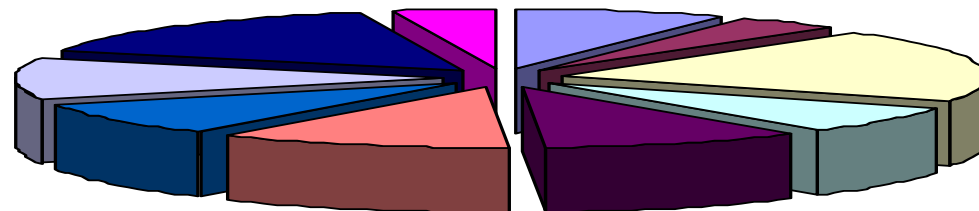
# จังหวัดแพร่



## จำนวนประชากรในแต่ละอำเภอ

จากสถิติกรมการปกครอง ปี พ.ศ. 2544 จังหวัดแพร่มีจำนวนประชากรทั้งสิ้น 486,502 คน แยกเป็นชาย 239,588 คน หญิง 246,914 คน ประชากรชายคิดเป็นร้อยละ 49.25 ประชากรหญิงคิดเป็นร้อยละ 50.75 ของประชากรทั้งหมด ประชากรที่อาศัยอยู่ในเขตเทศบาล (รวมทั้งเทศบาลเมืองและเทศบาลตำบล) มีจำนวน 97,435 คน คิดเป็นร้อยละ 20.03 ส่วนที่เหลืออีก 389,067 คน คิดเป็นร้อยละ 79.97 อาศัยอยู่นอกเขตเทศบาล

แสดงจำนวนประชากรในแต่ละอำเภอ (เฉพาะผู้มีสัญชาติไทย) ปีพ.ศ. 2544



- เมืองแพร่
- ในเขตเทศบาล
- นอกเขตเทศบาล
- เด่นชัย
- ร้องกวาง
- ลอง
- วังชิ้น
- สอง
- สูงเม่น
- หนองม่วงไข่

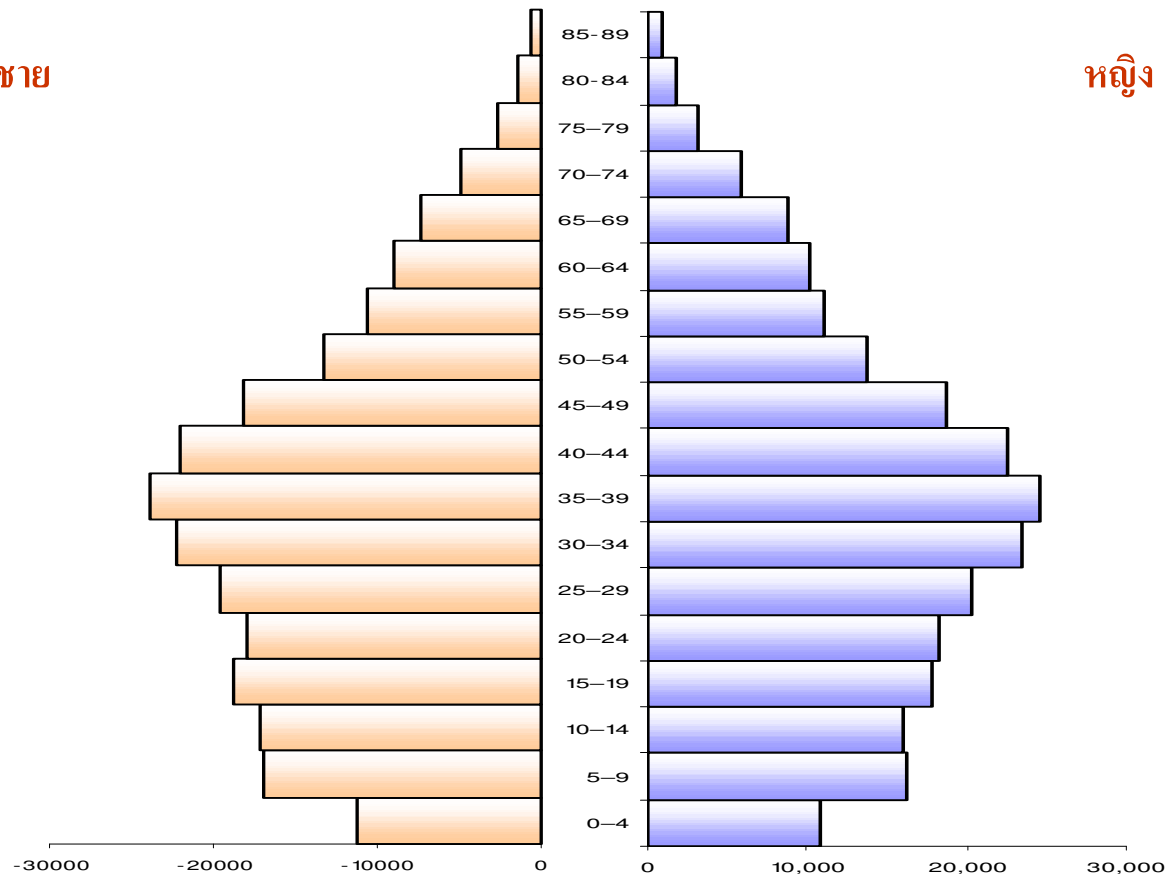


ที่มา : กรมการปกครอง กระทรวงมหาดไทย

# จังหวัดแพร่

## ปิรามิดประชากร (เฉพาะผู้มีสัญชาติไทย) ปีพ.ศ.2542

ชาย



ที่มา : กรมการปกครอง กระทรวงมหาดไทย

หญิง

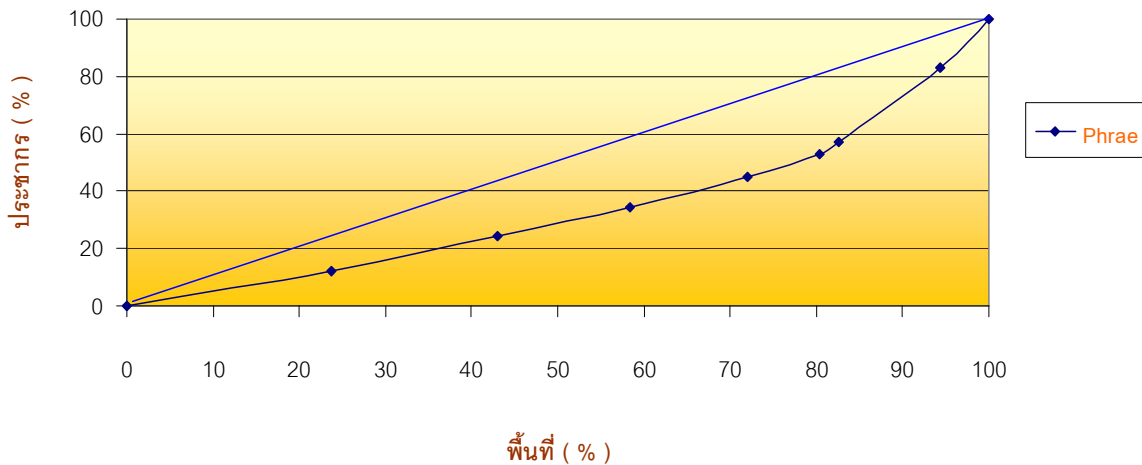


จากสถิติจำนวนประชากร(เฉพาะผู้มีสัญชาติไทย) แยกตามช่วงอายุ ประจำปีพ.ศ.2542 มีจำนวนประชากรทั้งหมด 492,607 คน แยกเป็น ชายจำนวน 243,111 คน หญิงจำนวน 249,496 คน และช่วงอายุ 25-45 ปี เป็นช่วงอายุที่อยู่ในวัยทำงานที่มีจำนวนประชากรมากกว่าช่วงอายุอื่นๆ

# จังหวัดแพร่

## ความสอดคล้องของการกระจายตัวในพื้นที่

Lorenz Curve and calculation of population Concentration index : Phrae Provience



อำเภอ	จำนวนประชากร	ความหนาแน่น (คน / ตร.กม)
กิ่งอำเภอหนองม่วงไข่	20,566	38.75
อำเภอเด่นชัย	38,557	48.04
อำเภอวังชิ้น	48,815	49.37
อำเภอร่องขวาง	52,885	59.38
อำเภอสอง	59,716	70.19
อำเภอลอง	60,285	147.22
อำเภอสูงเม่น	83,609	166.49
อำเภอเมืองแพร่	128,128	231.86
	492,561	

จากการทดสอบโดยการวัดความสม่ำเสมอหรือความสอดคล้องของการกระจายตัวในพื้นที่ (Lorenz Curve) สังเกตจากเส้น Lorenz Curve ที่อยู่ห่างจากเส้นแท่งมุมออกไป เป็นระยะทางมากพอสมควร จึงสามารถสรุปได้ว่า การกระจายตัวของจำนวนประชากรกับพื้นที่อำเภอต่างๆในจังหวัดแพร่ไม่มีความสอดคล้องกันอาจมีสาเหตุมาจากการที่จำนวนประชากรไปกระจุกรวมตัวกันอยู่ที่ อ.เมือง อ.สูงเม่น มากเกินไป ไม่มีการกระจายประชากรไปยังพื้นที่ต่างๆให้สอดคล้องกัน นอกจากนี้สภาพพื้นที่ที่มีจำนวนประชากรอาศัยอยู่น้อยสภาพพื้นที่เป็นพื้นที่สำหรับทำเกษตรกรรม และเป็นเขตป่าไม้เป็นส่วนใหญ่

# จังหวัดแพร่

## การคาดการณ์ประชากร Input Evaluat

Year	Observed Population *1000	First Difference (Linear)	Ratio of First Difference (Mod. Expo)	Logarithm	Difference of Logs (Geometric)	Ratio of Log Differences (Gompertz)	Reciprocal
	$Y_t$	$Y_t - Y_{t-1}$	$Y_t / Y_{t-1}$	$L_t = \text{Log } Y_t$	$L_t - L_{t-1}$	$L_t / L_{t-1}$	$R_t = 1 / Y_t$
2536	491.19			2.691253053			0.002035855
2537	494.36	-3.996		2.694038931	-0.006279838		0.002022838
2538	493.51	21.074	-5.273773774	2.693291557	0.032139906	-5.117951261	0.002026322
2539	494.19	26.722	1.268007972	2.693895711	0.037605994	1.170071663	0.002023505
2540	494.64	63.470	2.375196467	2.694286599	0.078100527	2.076810627	0.002021685
2541	495.72	25.645	0.404049157	2.695238193	0.027961920	0.358024728	0.002017260
2542	492.61	6.985	0.272372782	2.692500579	0.007314128	0.261574595	0.002030016
2543	489.59	6.072	0.869291339	2.689832539	0.006259540	0.855814995	0.002042525
2544	486.50	13.130	2.162384717	2.687084630	0.013234734	2.114330041	0.002055490
Mean		19.888	0.29678981		0.02454211	0.24552506	
SD.		20.543	2.58568240		0.02623383	2.47834189	
Adj. SD.		1.033	8.71216707		1.06893102	10.09404879	

ในการเลือกแบบทดสอบการคาดการณ์จำนวนประชากรใช้แบบ *Linear Model* เนื่องจากการทดสอบค่าความคลาดเคลื่อนแล้ว ผลปรากฏว่า แบบจำลอง *Liner Model* มีค่าความ Error น้อยที่สุดในบรรดาแบบจำลองทั้ง6แบบ

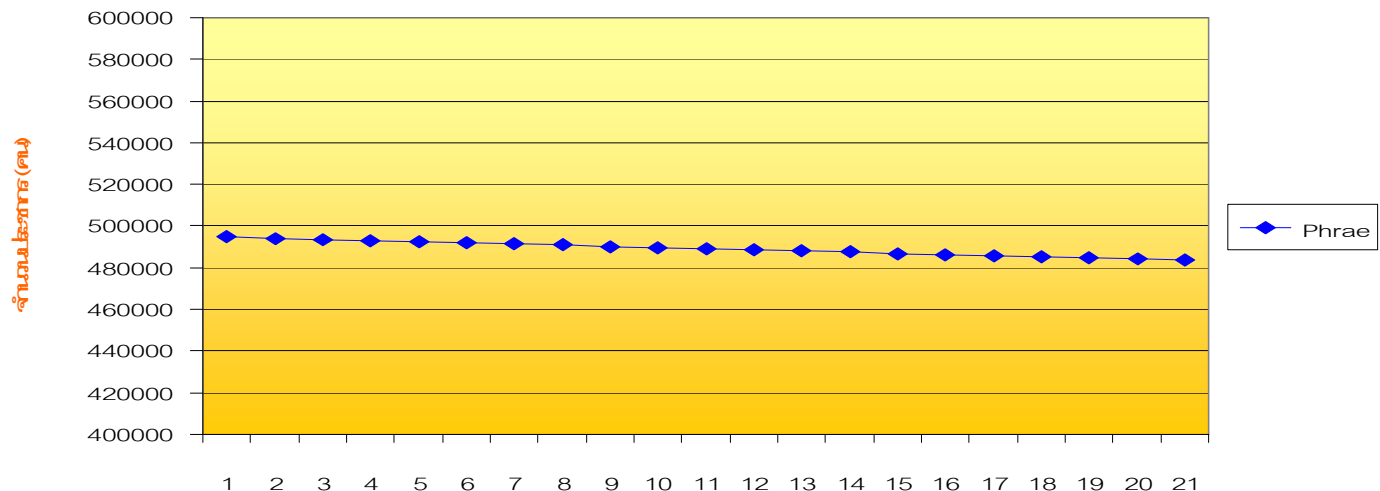


# จังหวัดแพร่

## การคาดการณ์ประชากรปี พ.ศ.2536 - 2556

Year	Index X	Y ( $y=a+bx$ )
2536	-4	494700
2537	-3	494145
2538	-2	493589
2539	-1	493034
2540	0	492478
2541	1	491923
2542	2	491367
2543	3	490812
2544	4	490256
2545	5	489701
2546	6	489145
2547	7	488590
2548	8	488034
2549	9	487479
2550	10	486923
2551	11	486368
2552	12	485812
2553	13	485257
2554	14	484701
2555	15	484146
2556	16	483590

จากวิธีการคาดการณ์ประชากรแบบ Linear Model เนื่องจากลักษณะประชากรของจังหวัดแพร่มีอัตราการเปลี่ยนแปลงอย่างใกล้เคียงกัน ดังนั้นจากการคาดการณ์ประชากรของจังหวัดแพร่จึงสามารถสรุปได้ว่าจำนวนประชากรของจังหวัดแพร่มีลักษณะของจำนวนประชากรลดลงอย่างต่อเนื่องและสม่ำเสมอด้วยปัจจัยต่างๆ ที่มีอิทธิพลต่อการลดลงของประชากรไม่ว่าจะเป็นการย้ายถิ่นฐานเพื่อไปทำงานใน กทม. หรือ จ.เชียงใหม่ จ.ลำพูน เนื่องจากเป็นพื้นที่เศรษฐกิจที่สำคัญอันดับ 1 ของภาคเหนือ คนจึงหันไปลงทุนในจังหวัดที่เติบโตกว่า



ปี พ.ศ.2536 - 2556

# จังหวัดแพร่

## สภาพเศรษฐกิจ

## Location Quotient

Sector	Northern GDP Yi	Phrae GDP Xi	Location Quotient $Xi/X1/Yi/Y1$	Nonbasic Income	Basic Income
Agriculture	49145	1335	0.8977	1335	0
Crops	36876	926	0.8299	926	0
Livestock	5495	186	1.1186	166	20
Fisheries	981	20	0.6737	20	0
Forestry	192	6	1.0327	6	0
Agricultural services	2444	47	0.6355	47	0
Simple agri.processing products	3157	150	1.5702	96	54
Mining and quarrying	14158	36	0.0840	36	0
Manufacturing	32069	194	0.1999	194	0
Construction	20719	819	1.3063	627	192
Electricity and water supply	5055	155	1.0133	153	2
Transportation and communication	14963	487	1.0756	453	34
Wholesale and retail trade	42987	1842	1.4161	1301	541
Banking,insurance and real estate	13086	415	1.0480	396	19
Ownership of dwellings	13328	576	1.4282	403	173
Public administration and defence	11763	510	1.4328	356	154
Services	27669	1195	1.4273	837	358
Total	294087	8899		7352	1547

การอุตสาหกรรม จังหวัดแพร่ มีโรงงานอุตสาหกรรม  
ทุกขนาด รวมทั้งสิ้น **641** โรงงาน มีจำนวนคนงาน  
ทั้งสิ้น **8,177** คน จำนวนเงินทุน  
**1,075,764,182** บาท ซึ่งมีการประกอบการ  
อุตสาหกรรม เพิ่มขึ้นเมื่อเทียบกับปีที่ผ่านมา ประชากร  
ส่วนใหญ่ประกอบอาชีพเกษตรกรรม มีพื้นที่ปลูกข้าว  
ทั้งสิ้น **310,891** ไร่ โดยแบ่งเป็น พื้นที่ปลูกข้าวนา  
ปี **308,221** ไร่ ข้าวนาปรัง **1,290** ไร่ ข้าวไร่  
**1,380** ไร่ พืชหลักที่สำคัญ คือ ข้าวเหนียว ข้าวโพด  
เลี้ยงสัตว์ ถั่วเหลือง ถั่วเขียว ยาสูบ ฝ้าย และผลไม้ยืน  
ต้นต่างๆ จำพวก ส้มเขียวหวาน มะขามหวาน มะม่วง  
และลำไย เป็นต้น สำนักงานคณะกรรมการพัฒนาการ  
เศรษฐกิจและสังคมแห่งชาติ มีรายงานล่าสุดคือในปี  
พ.ศ. **2543** จังหวัดแพร่มีมูลค่ารวมผลิตภัณฑ์ (   
GPP ) ตามราคาประจำปี **13,080** ล้านบาท มูลค่า  
ผลิตภัณฑ์เฉลี่ยต่อคนต่อปี **25,497** บาท

# จังหวัดแพร่



## Location Quotient (LQ)

จากตารางวิเคราะห์ความเติบโตทางเศรษฐกิจของท้องถิ่นด้วยวิธี Location Quotient (LQ) นั้น สามารถสรุปได้ว่า  
สาขาการผลิตที่ท้องถิ่นมีความชำนาญมากกว่าภูมิภาค ได้แก่ สาขาการผลิต

Simple

agri.processing products

Public administration and defence

Ownership of dwellings

Services

Wholesale and retail trade

Construction

Livestock

Transportation and communication

Banking, insurance and real estate

Forestry

Electricity and water supply

ส่วนสาขาการผลิตที่ควรจะให้บริการเฉพาะในพื้นที่หรือต้องพึ่งพาการนำเข้าได้แก่สาขาการผลิต

Agriculture

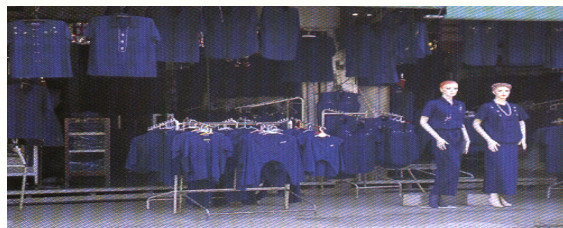
Crops

Fisheries

Agricultural services

Manufacturing

Mining and quarrying



# จังหวัดแพร่

## ความเติบโตทางเศรษฐกิจของพื้นที่

Sector	Components of Shift - Share			
	Economic Growth	P-Shift	D-Shift	Total
Agriculture	0.005664262	0.0904	-0.0973	-0.0013
Crops	0.005664262	0.1250	-0.1197	0.0109
Livestock	0.005664262	-0.1037	-0.0593	-0.1573
Fisheries	0.005664262	0.3958	0.1279	0.5294
Forestry	0.005664262	0.5459	-0.4746	0.0769
Agricultural services	0.005664262	-0.1263	-0.0349	-0.1556
Simple agri.processing products	0.005664262	0.0015	0.0583	0.0655
Mining and quarrying	0.005664262	0.0415	-0.0716	-0.0244
Manufacturing	0.005664262	0.0933	-0.0310	0.0679
Construction	0.005664262	-0.5374	-0.0720	-0.6037
Electricity and water supply	0.005664262	0.1255	-0.0503	0.0809
Transportation and communication	0.005664262	-0.0331	0.0811	0.0536
Wholesale and retail trade	0.005664262	-0.1535	-0.0203	-0.1681
Banking,insurance and real estate	0.005664262	-0.3455	0.2064	-0.1335
Ownership of dwellings	0.005664262	0.1530	-0.0142	0.1445
Public administration and defence	0.005664262	0.2166	-0.0045	0.2177
Services	0.005664262	0.2272	-0.1682	0.0647
Total	0.005664262	0.7162	-0.7442	-0.0223

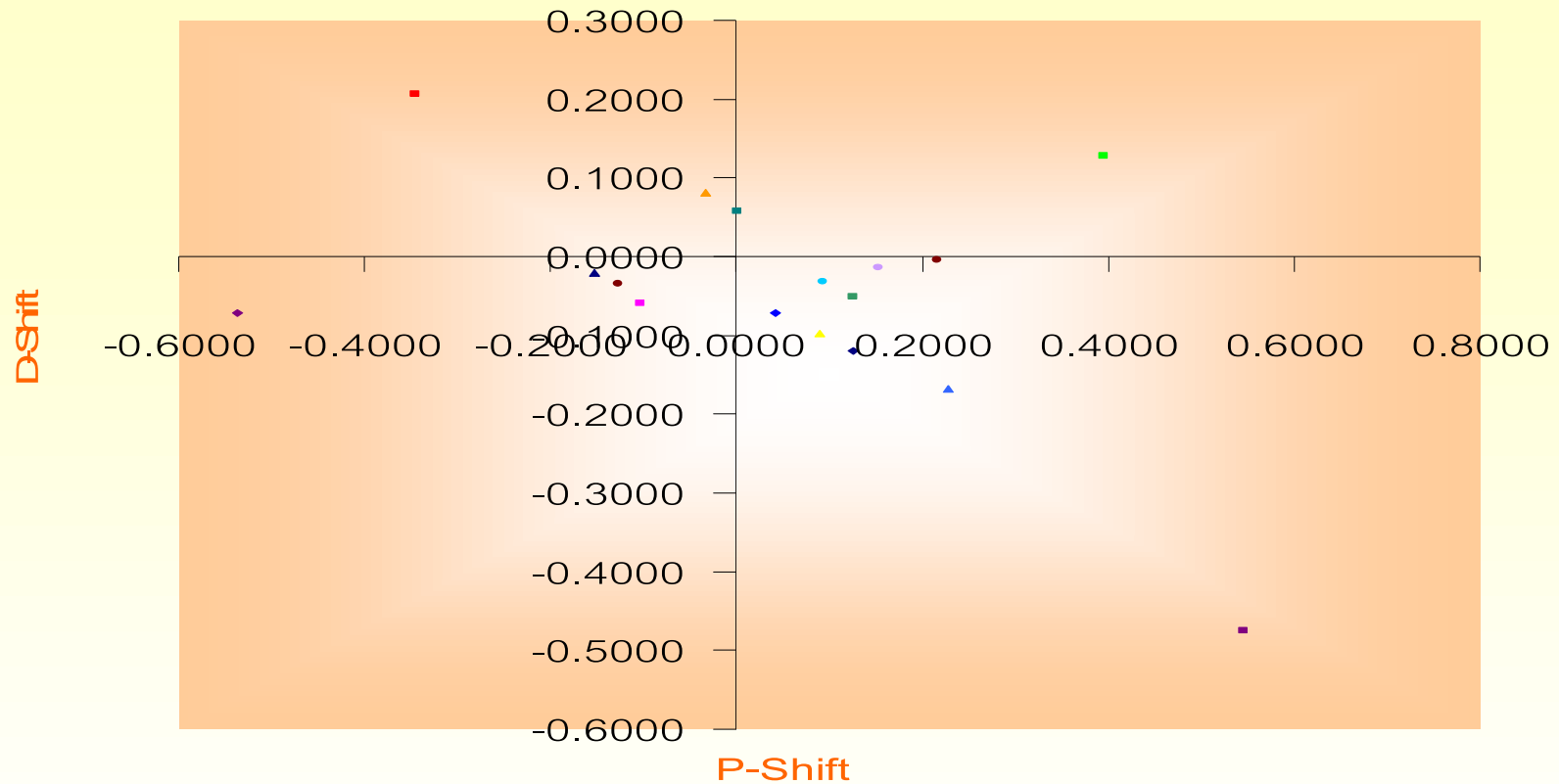
จากการวิเคราะห์ความเติบโตทางเศรษฐกิจของพื้นที่ด้วยวิธี Shift-Share Analysis ผลปรากฏว่า จังหวัดแพร่ มีสาขาการผลิตที่กำลังขยายตัวในระดับประเทศ แต่ความสามารถในการแข่งขันของท้องถิ่นยังต่ำกว่าประเทศอยู่มากมายหลายสาขา (ดังตาราง P-shift เป็นบวก , D-shift เป็นลบ)

ส่วนสาขาการผลิตที่มีศักยภาพในการพัฒนาสูงที่สุดเนื่องจากเป็นสาขาที่กำลังมีการขยายตัวในระดับประเทศ และในขณะเดียวกันในท้องถิ่นก็มีความสามารถในการแข่งขันสูงกว่าประเทศได้แก่สาขา Fisheries และ Simple agri.processing products ซึ่งอยู่ในภาคการผลิตของเกษตรกรรมท้องถิ่น

# จังหวัดแพร่



## XY Plot แสดงความสัมพันธ์ระหว่าง P-shift กับ D-shift



- ▲ Agriculture
- Forestry
- Manufacturing
- ▲ Wholesale and retail trade
- ▲ Services
- ◆ Crops
- Agricultural services
- Construction
- Banking, insurance and real estate
- Simple agri. processing products
- Electricity and water supply
- Ownership of dwellings
- Livestock

# จังหวัดแพร่



## ทรัพยากรธรรมชาติ และแหล่งน้ำ

ป่าไม้ จังหวัดแพร่มีจำนวนพื้นที่ป่าไม้ในปี พ.ศ. **2541** ประมาณ **1,506,769** ไร่ หรือร้อยละ **36.87** ของเนื้อที่ทั้งหมด ซึ่งเป็นป่าไม้เบญจพรรณ ป่าดิบเขาและป่าเต็งรัง ไม้ยืนต้นที่สำคัญได้แก่ ไม้สัก , ไม้ประดู่ , ไม้แดง , ไม้กระยาเลย , ไม้เต็ง , ไม้รัง เป็นต้น จังหวัดแพร่เคยเป็นแหล่งผลิตไม้สักทองของประเทศ แต่เดิมประชาชนชาวจังหวัดแพร่จะประกอบอาชีพ ที่เกี่ยวกับอุตสาหกรรมป่าไม้ เช่นการทำเฟอร์นิเจอร์ การทำไม้แปรรูป หางของป่า หลังจากรัฐบาลมีมาตรการ ปิดป่าเป็นการถาวรไปแล้ว และป่าธรรมชาติได้ถูกทำลายลงไปทำให้เหลือพื้นที่ป่าน้อยลงอุตสาหกรรมป่าไม้ในจังหวัดแพร่ได้รับผลกระทบเกิดปัญหา คือ การขาดแคลนวัตถุดิบ และราคาวัตถุดิบสูงขึ้นส่งผลให้ การประกอบอุตสาหกรรมผลิตเฟอร์นิเจอร์ไม้และทำไม้แปรรูปลดกำลังการผลิตลงมาก ในปัจจุบัน ได้ส่งเสริมให้ราษฎรหันมาปลูกสวนป่าทดแทนป่าธรรมชาติขึ้น ส่วนใหญ่จะเน้นในด้านการปลูกป่าสัก เป็นพืชเศรษฐกิจทดแทน

แหล่งน้ำ แหล่งน้ำตามธรรมชาติที่สำคัญของจังหวัดแพร่ได้แก่ แม่น้ำยม เป็นแม่น้ำที่ใหญ่ที่สุด และสำคัญของจังหวัด ต้นน้ำเกิดจากเทือกเขาผีปันน้ำในเขตอำเภอปง จังหวัดพะเยาไหลผ่านทิศเหนือจากอำเภอสอง สงมาผ่านทุกอำเภอของจังหวัดลงสู่ทิศใต้เข้าสู่จังหวัดสุโขทัย เป็นแม่น้ำที่ประชาชนในจังหวัดแพร่ ได้ใช้ประโยชน์ในการอุปโภค บริโภค และทำการเกษตรและยังมีแม่น้ำสายเล็ก ๆ ที่ไหลลงสู่แม่น้ำยมเช่น น้ำแม่มาน ในเขตอำเภอสองเม่น น้ำแม่ตางในเขตอำเภอร้องกวาง น้ำแม่สอง ในเขตอำเภอสอง น้ำแม่ต้า ในเขตอำเภอลองและน้ำแม่สรอย ในเขตอำเภอวังชิ้น

# จังหวัดแพร่



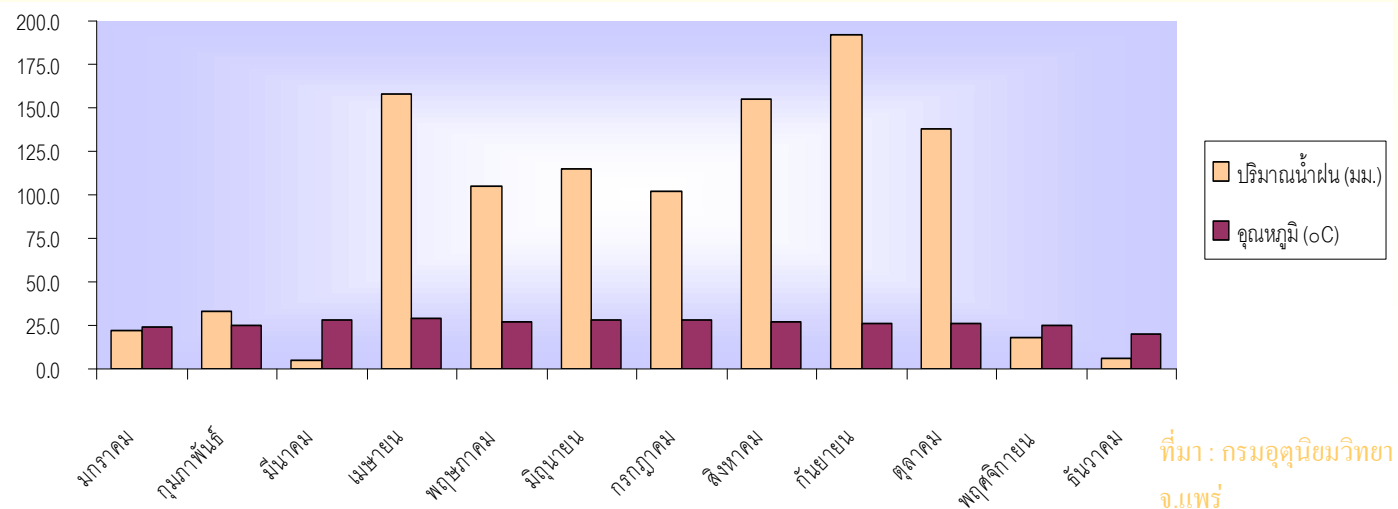
## ภูมิอากาศ

จังหวัดแพร่ มีลักษณะภูมิอากาศแบบฝนเมืองร้อนเฉพาะฤดูฝนหรือแบบทุ่งหญ้าเมืองร้อน จากลักษณะพื้นที่ของจังหวัดที่เป็นแอ่งคล้ายกะทะและมีภูมิประเทศเป็นภูเขาจึงทำให้ สภาพอากาศแตกต่างกันมาก อากาศร้อนจัดในฤดูร้อนและหนาวจัดในฤดูหนาว สภาพอากาศ ของจังหวัดแพร่ แบ่งได้เป็น 3 ฤดู คือ

**ฤดูร้อน** เริ่มตั้งแต่เดือนมีนาคม ถึงเดือนพฤษภาคม อุณหภูมิสูงสุดประมาณ **39.8** องศาเซลเซียส ในเดือนเมษายน

**ฤดูฝน** เริ่มประมาณเดือนมิถุนายน ถึงเดือนตุลาคม ในเดือนสิงหาคม มีฝนตกมากที่สุด และปริมาณน้ำฝนทั้งปี วัดได้ประมาณ **396.9** มิลลิเมตร

**ฤดูหนาว** เริ่มในเดือนพฤศจิกายน ถึงเดือนกุมภาพันธ์ อากาศหนาวจัดในเดือนพฤศจิกายน มีอุณหภูมิต่ำสุดประมาณ **11.5** องศาเซลเซียส



# จังหวัดแพร่



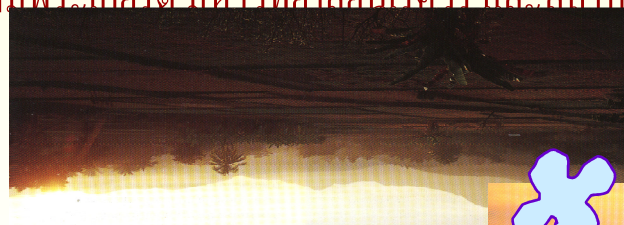
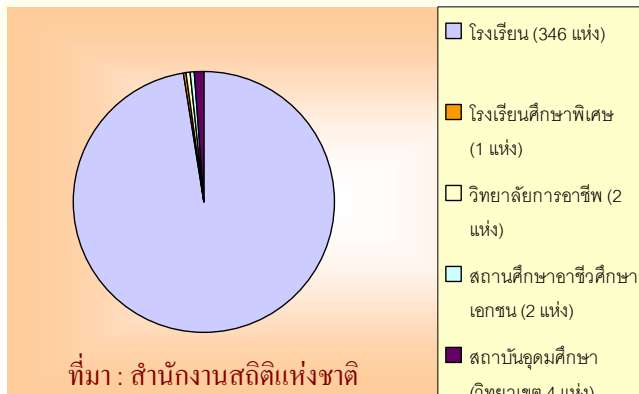
## การสาธารณสุขโลก

จังหวัดแพร่ มีที่ทำการประปาในสังกัดการประปาส่วนภูมิภาค จำนวน 5 แห่งคือ อำเภอเมืองแพร่ อำเภอเด่นชัย อำเภอสอง อำเภอสูงเม่น และอำเภอร้องกวาง มีการผลิตน้ำประปารวมทั้งสิ้น ทั้งจังหวัด 5,961,600 ลูกบาศก์เมตร ในจังหวัดแพร่ มีการจำหน่ายกระแสไฟฟ้าทั้งหมด 190,126,441 กิโลวัตต์/ชั่วโมง จำนวนผู้ใช้ไฟฟ้า ทั้งสิ้น 126,852 ราย

### ด้านการศึกษา

ในปีการศึกษา 2544 ทั้งจังหวัดมีโรงเรียน 346 แห่ง ครู 4,738 คน นักเรียน 82,136 คน จังหวัดแพร่มีโรงเรียนศึกษาพิเศษ 1 แห่ง วิทยาลัยการอาชีพ 2 แห่ง สถานศึกษาอาชีวศึกษาเอกชน 2 แห่ง มีการจัดตั้งสถาบันอุดมศึกษา 4 แห่ง ซึ่งเป็นสาขาของ มหาวิทยาลัยรามคำแหง มหาวิทยาลัยแม่โจ้เฉลิมพระเกียรติ มหาวิทยาลัยนเรศวร และสถาบันราชภัฏอุตรดิตถ์

แสดงจำนวนสถานศึกษาที่มีอยู่ภายใน จ.แพร่



# จังหวัดแพร่



## การสาธารณสุขโลก

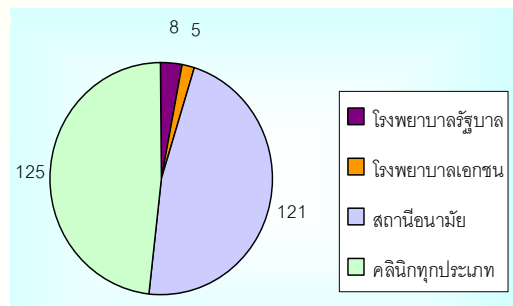
### ด้านการสาธารณสุข

ปีงบประมาณ 2544 มีโรงพยาบาลรัฐบาล จำนวน 8 แห่ง โรงพยาบาลเอกชน จำนวน 5 แห่ง สถานีอนามัย จำนวน 121 แห่ง คลินิกทุกประเภท จำนวน 125 แห่ง จำนวนบุคลากร ที่สำคัญได้แก่ แพทย์ 68 คน ทันตแพทย์ 21 คน จำนวนพยาบาล 819 คน จำนวนผู้ช่วยพยาบาล จำนวน 80 คน

### ด้านการศาสนา

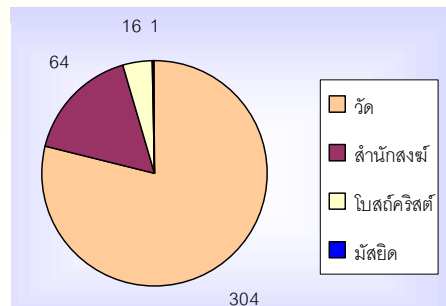
ประชาชนในจังหวัดแพร่ ร้อยละ 98.0 นับถือศาสนาพุทธ มี วัด 304 แห่ง สำนักสงฆ์ 64 แห่ง พระภิกษุ 1,148 รูป และสามเณร 1,560 รูป อีกร้อยละ 2.0 นับถือศาสนาอื่น เช่น ศาสนาคริสต์ และศาสนาอิสลาม มีโบสถ์คริสต์จำนวน 16 แห่ง มัสยิด จำนวน 1 แห่ง

แสดงจำนวนสถานบริการสาธารณสุข ที่มี  
อยู่ภายใน จ.แพร่



ที่มา : สำนักงานสถิติแห่งชาติ

แสดงจำนวนศาสนสถานที่มีอยู่ภายใน จ.แพร่



ที่มา : สำนักงานสถิติแห่งชาติ



# จังหวัดแพร่



## การวิเคราะห์ศักยภาพของพื้นที่

จากการวิเคราะห์การประเมินหา  
ศักยภาพของพื้นที่จังหวัดแพร่ โดยกำหนด  
ปัจจัยขึ้นมาอยู่ 4 ปัจจัยด้วยกันคือ

**ปัจจัยที่ 1** คือถนนสายหลัก

(k=10 W=2 Xmax=600

Xmin=0)

**ปัจจัยที่ 2** คือถนนสายรอง

(k=10 W=1 Xmax=500

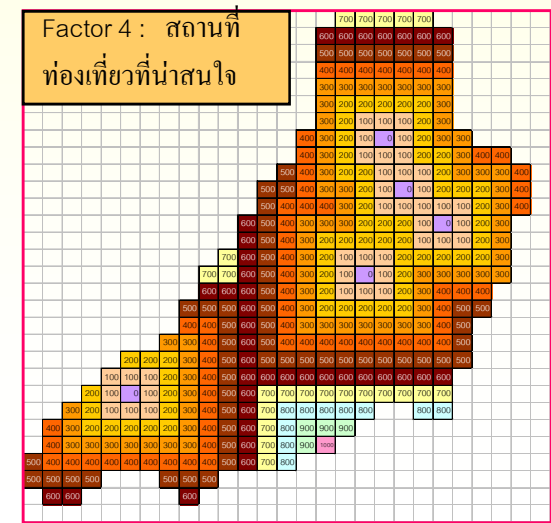
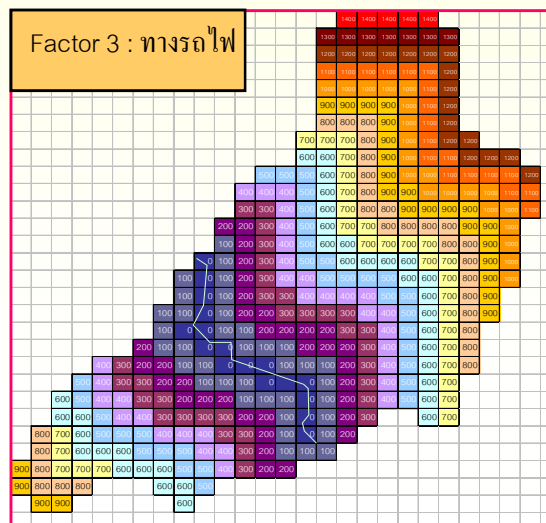
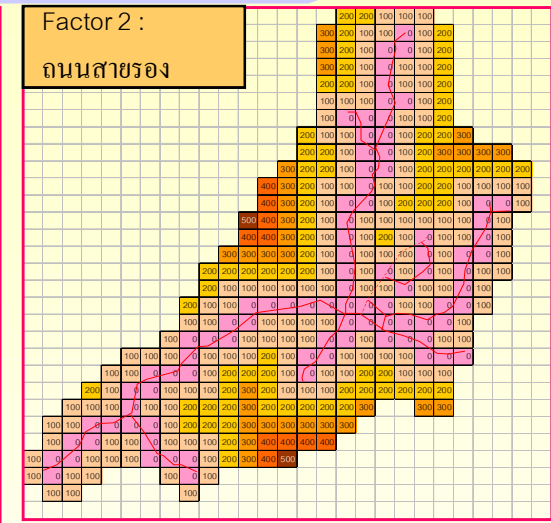
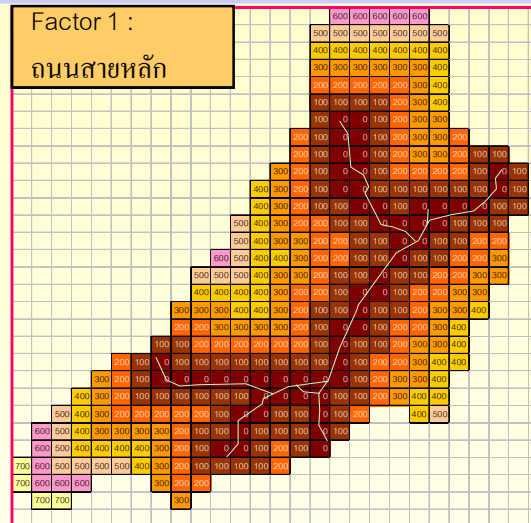
Xmin=0)

**ปัจจัยที่ 3** คือทางรถไฟ

(k=10 W=1 Xmax=1400

Xmin=0)

**ปัจจัยที่ 4** คือสถานที่ท่องเที่ยวที่น่าสนใจ



# จังหวัดแพร่



## การประเมินผลศักยภาพของพื้นที่

ผลการวิเคราะห์ศักยภาพของพื้นที่ปรากฏว่าพื้นที่ได้มีศักยภาพแตกต่างกันออกไปตามปัจจัยต่างๆที่กำหนดขึ้น ดังนี้

- พื้นที่ที่มีศักยภาพมากที่สุดจะอยู่บริเวณถนนสายหลักที่เป็นตัวเชื่อมต่อระหว่างจังหวัดได้แก่บริเวณ อ.สอง อ.เมือง และ อ.วังชิ้น
- พื้นที่ที่มีศักยภาพรองลงมาได้แก่พื้นที่บริเวณรอบๆของตัวอำเภอต่างๆ ได้แก่ อ.สอง อ.เมือง อ.ลอง อ.วังชิ้น และ อ.เด่นชัย
- พื้นที่ที่มีศักยภาพน้อยต่อการพัฒนาได้แก่บริเวณตัว อ.ลอง อ.สอง อ.เมือง และกิ่งอำเภอหนองม่วงไข่

